



使用手冊

---

**Elo Touch Solutions**  
EloPOS™ Pack



版權所有 © 2019 Elo Touch Solutions, Inc. 保留所有權利。

未經 Elo Touch Solutions, Inc. 書面許可，不得以任何形式或方法 (包括但不限於電子、磁性、光學、化學、手動或其他方式) 複製、傳輸或改編本出版物的任何部分，不得將其儲存到擷取系統，亦不得將其翻譯成任何語言或電腦語言。

#### 免責告示

本文件中的資訊若有變更，恕不另行通知。Elo Touch Solutions, Inc. 及其隸屬公司 (統稱為「Elo」) 不對本文件中的內容做任何保證或擔保，並明示免除任何適售性或特定用途之適用性的暗示保證。Elo 保留修改本出版品，並隨時變更其內容之權利，若有此等修改或變更情事，Elo 並無義務通知任何人。

#### 商標告示

Elo、Elo (標誌)、Elo Touch、Elo Touch Solutions 及 EloPOS 為 Elo 及其隸屬公司之商標。Windows 為 Microsoft 集團公司的商標。

# 目錄

第 1 節：簡介 .....	4
第 2 節：安裝 .....	9
第 3 節：操作 .....	11
第 4 節：選項和升級 .....	20
第 5 節：技術支援 .....	21
第 6 節：安全性和維護 .....	22
第 7 節：法規資訊 .....	25
第 8 節：保固資訊 .....	34

# 第 1 節：簡介

## 產品說明

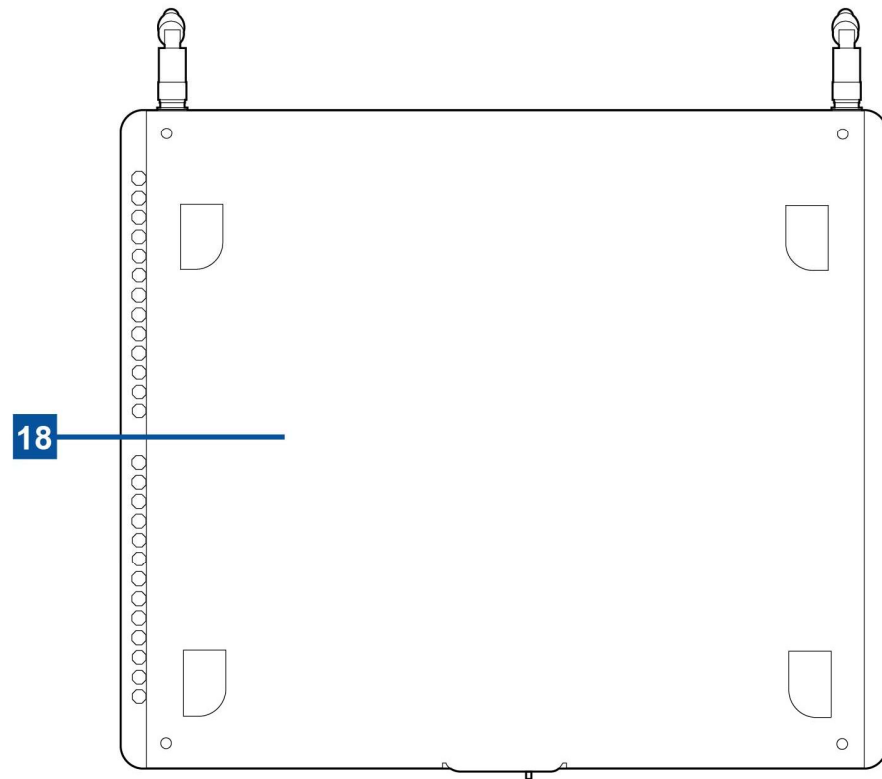
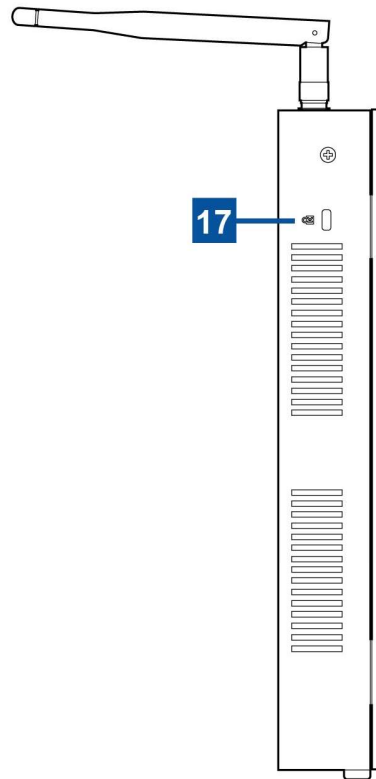
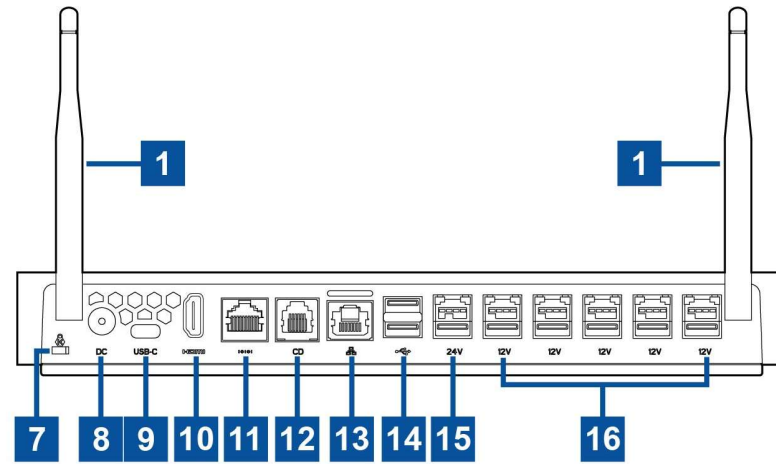
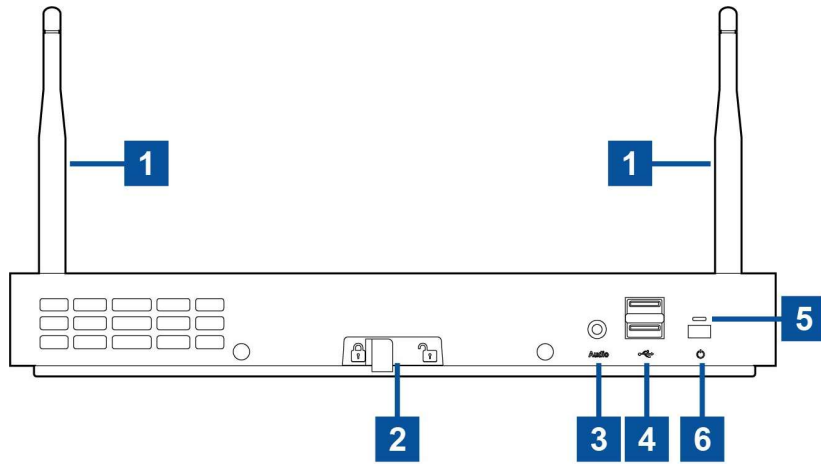
EloPOS Pack 結合了現代美學、模組化彈性和商業級可靠性，以及強大的 Intel 處理能力。所有機型都包括 TPM 2.0，而 i5 機型可額外支援 vPro 以提供最大系統安全性和可管理性。EloPOS Pack 具有承受持續公共使用所需的耐用性，並提供 Elo 標準 3 年保固。

## 預防措施

為了最大限度延長裝置的使用壽命、以及維護使用者的安全性，請遵循本使用手冊中的所有警告、預防措施和維護要訣。請參見第 6 章瞭解更多關於安全性方面的資訊。

本手冊包含正確設定和保養的重要資訊。在設定和啟動電源之前，請詳細閱讀本手冊。

# 接頭面板與介面



1	Wifi 天線	10	HDMI 連接埠
2	固定托架釋放門	11	序列埠 (COM/RJ-50)
3	耳機	12	電子錢箱連接埠(A/B)
4	USB 3.0 連接埠 (0.9A)	13	乙太網路 LAN 連接埠
5	電源 LED 指示燈	14	USB 3.0 連接埠 (0.9A)
6	電源按鈕	15	+24 伏特供電 USB 連接埠
7	Kensington Nano 防盜鎖	16	+12 伏特供電 USB 連接埠
8	電源接頭 (DC-IN)	17	Kensington 防盜鎖
9	USB Type -C 連接埠	18	固定托架

## 1. Wifi 天線

將隨附的天線連接到 EloPOS Pack 即可使用 Wifi。此天線可相容於 2.4G 和 5GHz 頻帶。

## 2. 固定托架釋放門

向右滑動釋放門可從 EloPOS Pack 鬆開固定托架。

## 3. 耳機

音訊連接埠是為了連接耳機和麥克風而設計。

## 4. USB 3.0 連接埠 (0.9A)

EloPOS Pack 的前面板上有兩個標準 Super Speed USB 3.0 連接埠。

## 5. 電源 LED 指示燈

電源 LED 指示燈會顯示 EloPOS Pack 的狀態。請參見第 3 節瞭解更多資訊。

## 6. 電源按鈕

按電源按鈕可開啟／關閉 EloPOS Pack。

## 7. Kensington Nano 防盜鎖

Kensington Nano 防盜鎖是尺寸超薄的防盜機構，可將 EloPOS Pack 固定至所需的安裝位置。未隨附 Kensington 纜線鎖。

## 8. 電源接頭 (DC-IN)

若要啟動 EloPOS Pack，請將 AC/DC 電源變壓器套件的 DC 接頭插入裝置上的電源接頭。

## 9. USB Type -C 連接埠

USB Type-C 連接埠可以連接其他 Type-C 相容裝置 (高達 27W)。

## 10. HDMI 連接埠

HDMI 連接埠可連接到具備 HDMI 輸入功能的顯示器。

## 11. 序列埠 (COM/RJ-50)

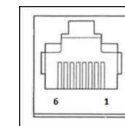
序列連接埠為原生 RS-232 規格，可供 RJ-50 介面連線之用。

## 12. 電子錢箱連接埠 (A/B)

主要電子錢箱連接埠為 RJ-12 介面，提供 +12 伏特和 +24 伏特可切換操作。預設設定為 +24 伏特，從 EloPOS Pack 底部可調整設定。

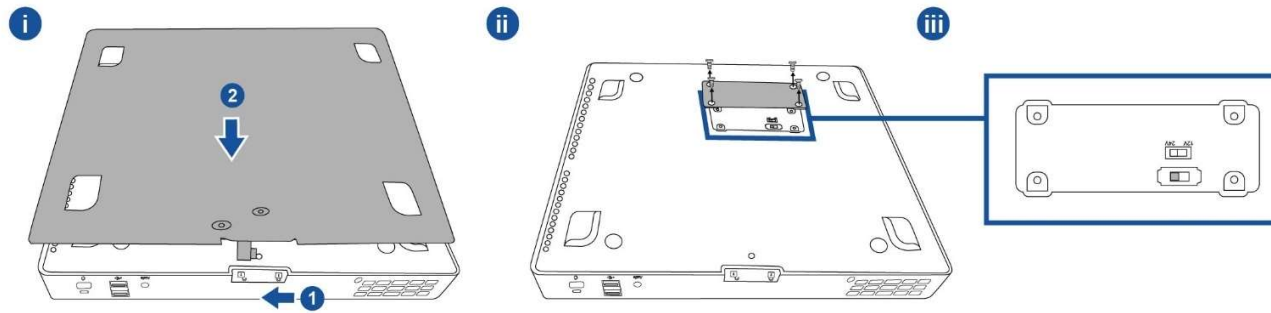
### a. 電子錢箱連接埠接腳分配

接腳編號	訊號名稱	接腳編號	訊號名稱
1	GND	2	CD1-
3	CD1 Sense	4	CD Drive (+24/12V)
5	CD2-	6	Reserve



### b. 切換 +12 伏特和 +24 伏特

- 滑動釋放門，將固定托架從 EloPOS Pack 鬆開，然後將 EloPOS Pack 往後滑動即可從托架上分離。
- 取下 EloPOS Pack 底部的護蓋即可看到開關。
- 在 24V 與 12V 之間滑動開關，以設定電子錢箱電源。



### 13. 乙太網路 LAN 連接埠

乙太網路 LAN 連接埠提供高達 1 Gbps 的網路速度能力。

### 14. USB 3.0 連接埠 (0.9A)

背面有兩個標準 Super Speed USB 3.0 連接埠。

### 15. +24 伏特供電 USB 連接埠

所有機型均附有 +24 伏特供電 USB 連接埠。+24 伏特供電 USB 的最大功率額定值是 24 伏特、0.5 安培。如果 EloPOS Pack 以 100% 負載執行，而且除 24V 供電 USB 連接埠以外的所有 I/O 連接埠，都已連接以提供各個連接埠的最大功率負載時，請勿使用 +24 伏特供電 USB 連接埠，而是針對 +24 伏特供電周邊裝置使用外部電源變壓器。

請確保周邊裝置的整體功耗不會超過下列規定 (假設 EloPOS Pack 以最大功耗執行)：

- a. EPS00E2 機型不超過 145W。
- b. EPS00E3 機型不超過 130W。
- c. EPS00E5 機型不超過 124W。

### 16. +12 伏特供電 USB 連接埠

+12 伏特供電 USB 的最大功率額定值是 12 伏特、1 安培。

### 17. Kensington 防盜鎖

Kensington 防盜鎖是標準防盜機構，將 EloPOS Pack 固定至所需的安裝位置。未隨附 Kensington 纜線鎖。

### 18. 固定托架

托架共有四個孔，可使用四顆 M4 或 8 號安裝螺絲安裝在桌上。螺絲頭高度不得高於 3.0 mm (0.118")。安裝在牆壁時，建議使用四顆 M3 或 8 號螺絲。螺絲長度必須超過 25 mm，而且螺絲頭高度不得高於 3.0 mm (0.118")。

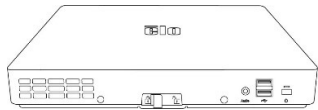


## 第 2 節：安裝

### 打開 EloPOS Pack 包裝

打開包裝箱，檢查是否有以下項目：

- EloPOS Pack
- 電源線美國／加拿大
- 電源線歐洲
- +24 伏特電源變壓器
- RJ50 轉 DB9 序列線
- 快速安裝指南
- USB Type -C 線
- HDMI 線
- USB 線
- SMA 天線 (2 支)



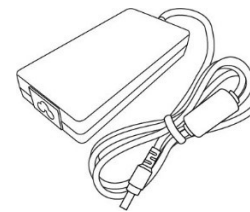
EloPOS Pack



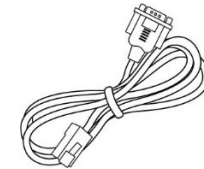
電源線美國／加拿大



電源線歐洲



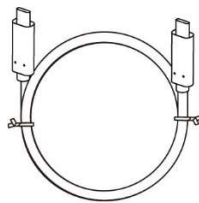
+24 伏特電源變壓器



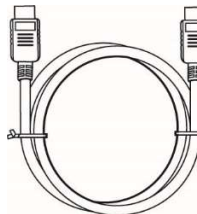
RJ50 轉 DB9 序列線



快速安裝指南



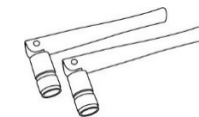
USB Type -C 線



HDMI 線



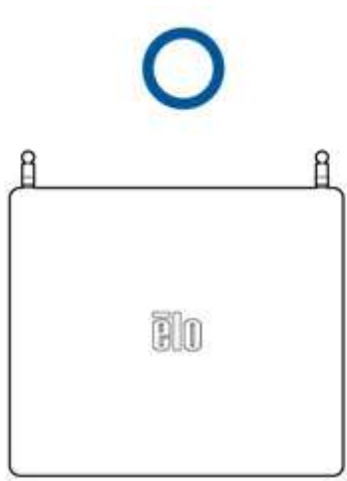
USB 線



SMA 天線 (2 支)

## 安裝 EloPOS Pack

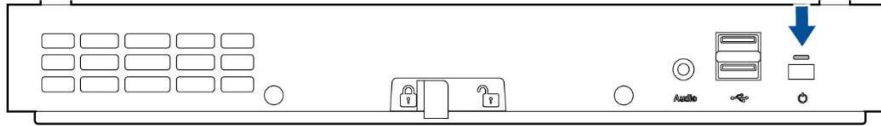
EloPOS Pack 可以使用隨附的固定托架安裝。請參閱下圖，確保安裝方向正確。



# 第 3 節：操作

## 電源 LED

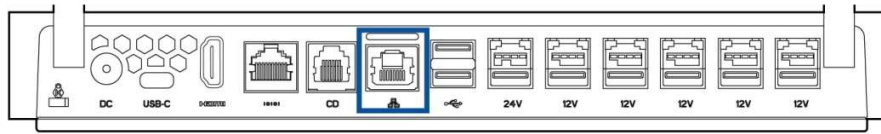
EloPOS Pack 具有指示電源狀態的電源 LED。下列表格顯示 LED 狀態和相對應的色彩。



狀態	LED 燈
AC 關閉	關閉
關閉模式	紅燈
睡眠模式	橘燈
開啟	綠燈

EloPOS Pack 連接到觸控螢幕、滑鼠或鍵盤等周邊裝置時，觸控螢幕、移動滑鼠或按下鍵盤按鍵都可以讓系統離開睡眠模式。

## 乙太網路 LAN LED



### LAN 速度狀態

### LAN LED 狀態

10 Mbps	無色彩
100 Mbps	橘色
1 Gbps	綠色

### 活動狀態

### ACT LED 狀態

無連結	無色彩
已連結	穩定發光（綠燈）
資料活動	閃爍（綠燈）

## 設定作業系統

若要設定作業系統，必須將 EloPOS Pack 連接到顯示器，並將外部鍵盤和/或滑鼠插入接頭面板才能執行這些步驟

若 EloPOS Pack 已配置作業系統，初次設定作業系統約須費時 5-10 分鐘。依據硬體設定和相連裝置不同，可能需要更多的時間。

若要為 EloPOS Pack 設定 Microsoft® Windows® 作業系統，請按電源按鈕開啟 EloPOS Pack，然後依照畫面上的指示操作。

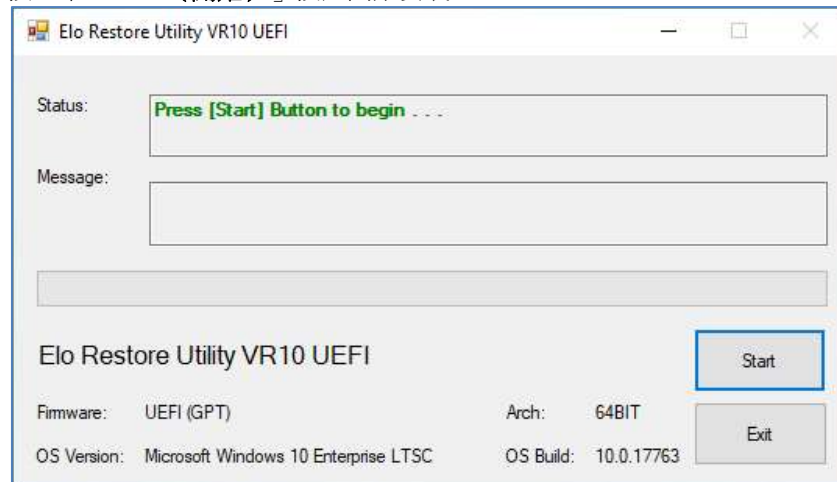
Elo 已確保 Windows 作業系統的所有驅動程式都正確並已載入。若決定建立自己的映像，請務必使用 Elo 映像或 Elo 驅動程式包啟動，或聯繫我們的支援團隊尋求協助。

## 建立還原隨身碟

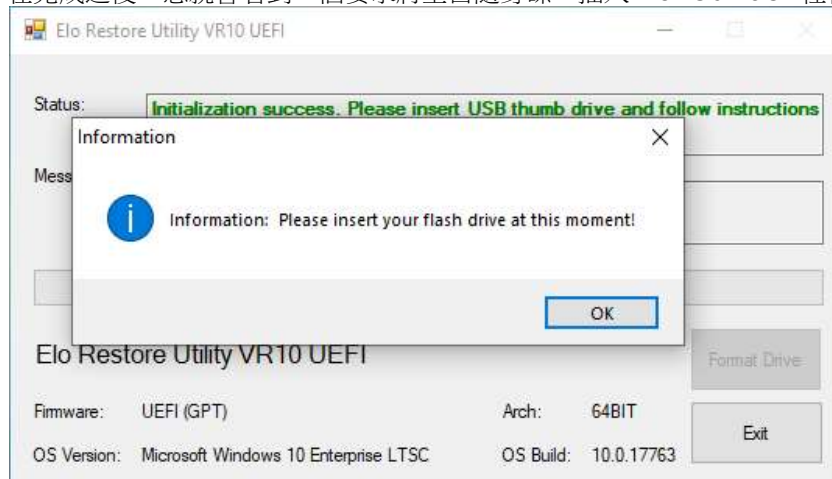
所有 Windows 10 機型皆在 Windows 桌面上隨附內建的 Elo Restore Utility。工具程式能夠依您所購買的作業系統，建立還原隨身碟。請立即建立您的還原隨身碟。在不慎刪除 HDD/SSD 還原磁碟分割或變為無法存取時，即需要使用還原隨身碟還原您的系統。

下列流程示範如何使用工具程式，建立還原隨身碟。

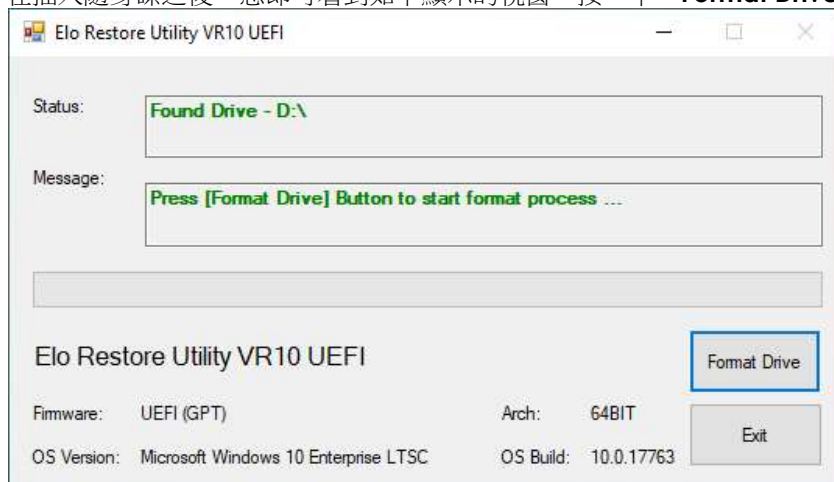
1. 在桌面上以滑鼠右鍵按一下 EloRestoreUtility 圖示，選擇「**以系統管理員身分執行**」。
2. 按一下「**Start (開始)**」按鈕開始安裝。



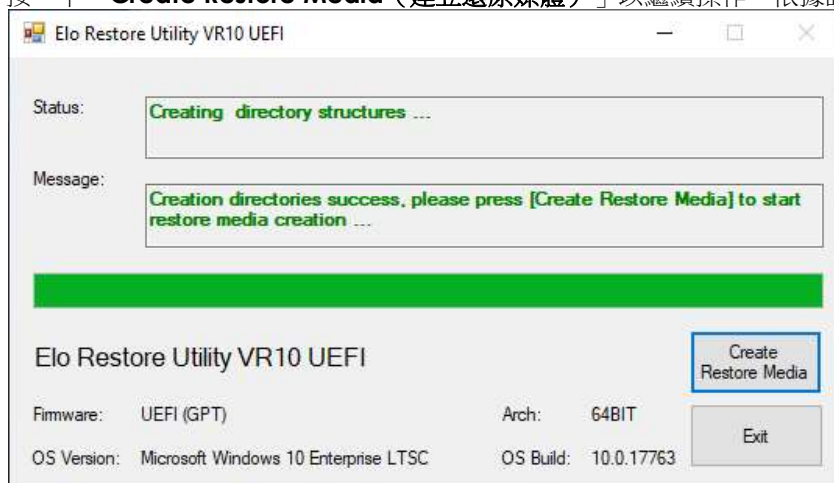
3. 在完成之後，您就會看到一個要求將空白隨身碟，插入 EloPOS Pack 任何可用的 USB 連接埠的快顯視窗。



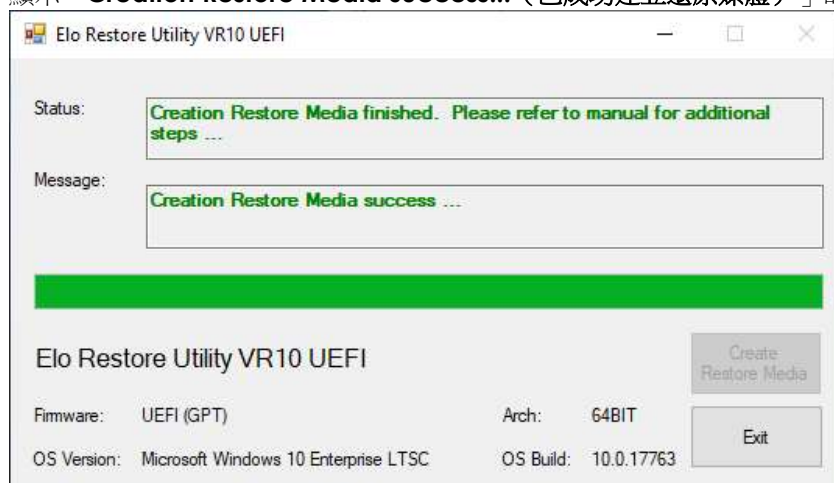
4. 在插入隨身碟之後，您即可看到如下顯示的視窗。按一下「**Format Drive (格式化磁碟)**」以繼續操作。請注意，在進行本流程時，將會抹除所有資料。



5. 按一下「**Create Restore Media (建立還原媒體)**」以繼續操作。依據設定和隨身碟的效能，本步驟約須費時 10-20 分鐘。

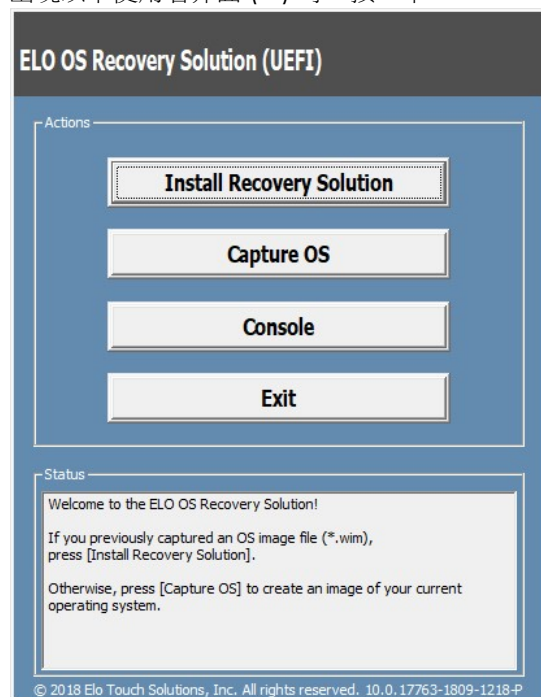


6. 顯示「**Creation Restore Media success...** (已成功建立還原媒體)」的訊息時，請移除隨身碟，按一下「**Exit (結束)**」結束程式。



7. 若系統當機而必須使用還原隨身碟，請重新啟動 EloPOS Pack，按 **F11** 數次進入 **DeviceBoot Menu (裝置開機功能表)**。然後選擇「**boot from flash drive (從隨身碟開機)**」。

8. 出現以下使用者介面 (UI) 時，按一下「**Install Recovery Solution (安裝還原解決方案)**」按鈕。



9. 請依照螢幕上的操作指示完成安裝程序，然後結束程式。

**注意：**在進行還原流程時，會將所有資料刪除。若有需要，使用者必須備份檔案。**Elo Touch Solutions** 不為資料或軟體之損失負責。

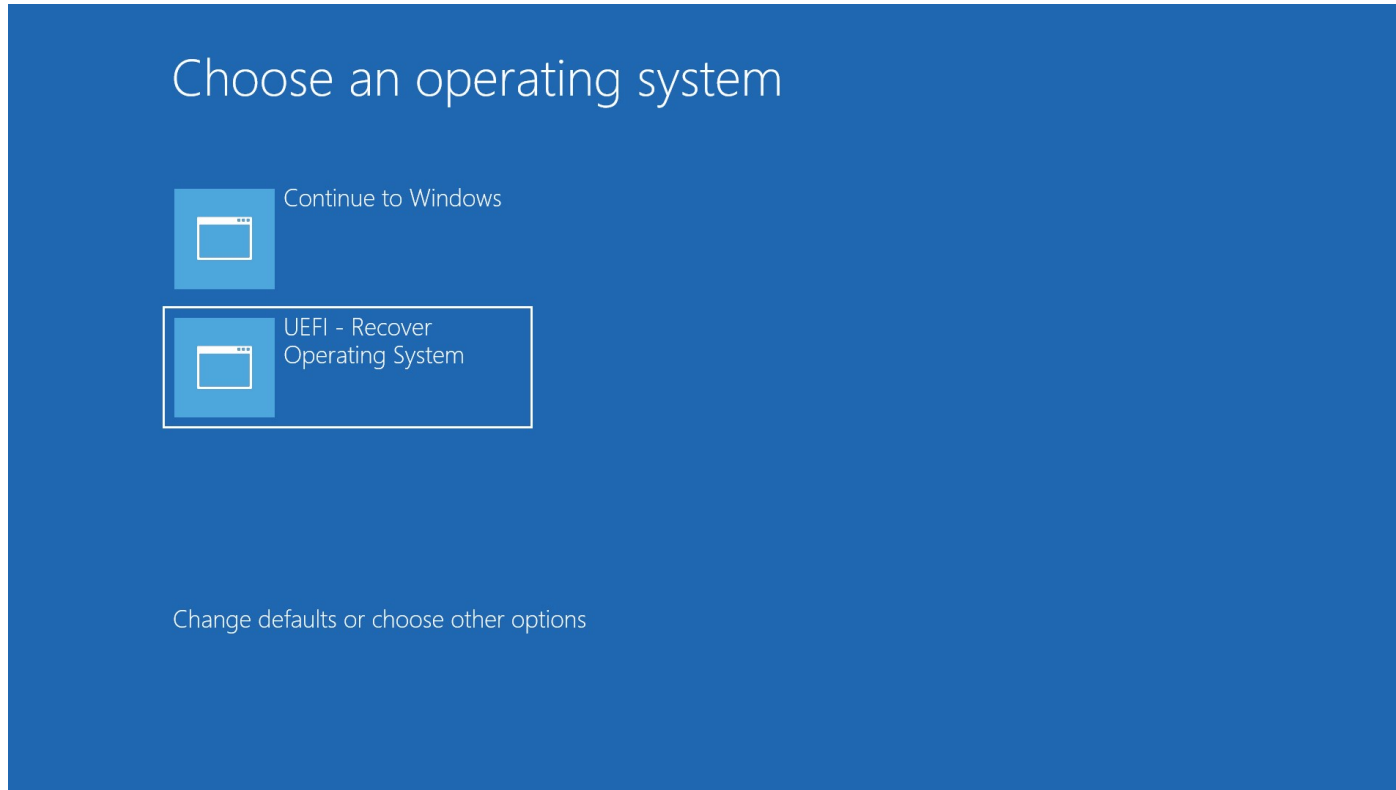
**注意：**使用者必須遵守 **Microsoft** 之授權協議。



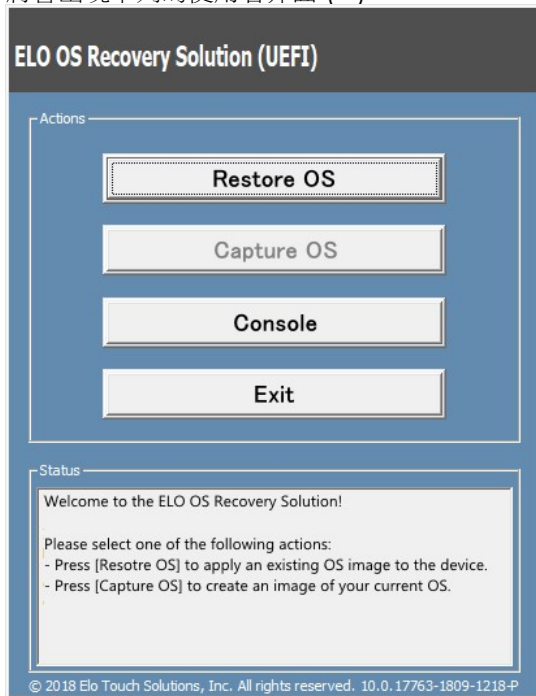
## 還原作業系統

若作業系統因任何原因需要還原為出廠設定，可藉由下列流程還原您的系統。**請注意，在進行本流程時，將會喪失所有客戶設定及資料。**在進行之前，請確保您已完全備份所有的資料、設定和自行安裝的軟體。

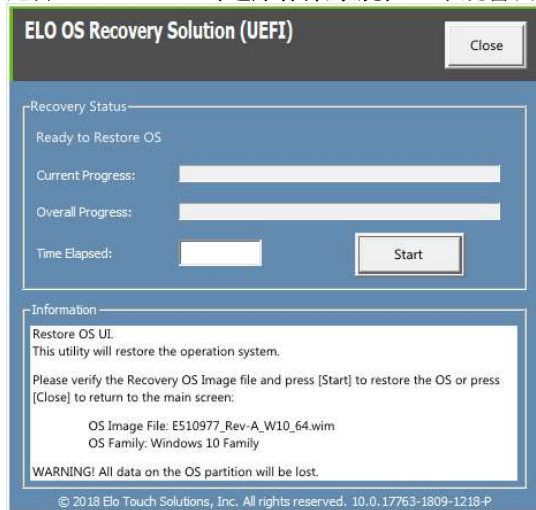
1. 完全關閉 EloPOS Pack 的電源。
2. 開啟 EloPOS Pack 電源。
3. 出現以下畫面時，輕觸以選擇「**UEFI – Recover Operating System (UEFI – 還原作業系統)**」。



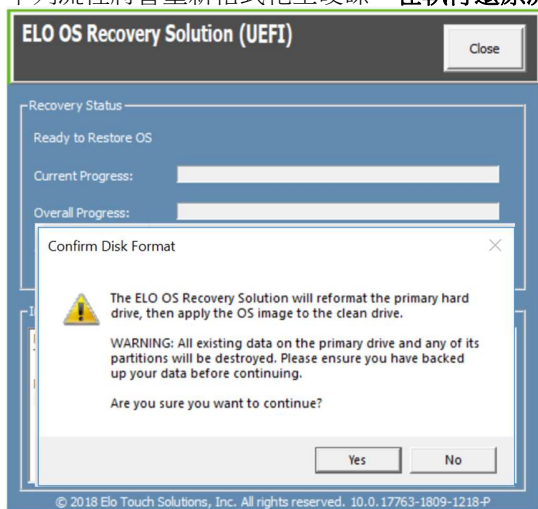
4. 將會出現下列的使用者介面 (UI)：



5. 選擇 **Restore OS (還原作業系統)**。系統會自動測試硬體。流程完成後，請按一下 **Start (啟動)** 按鈕，執行系統還原功能。



6. 下列流程將會重新格式化主硬碟。在執行還原流程之前，請先備份您的資料。



7. 完成後，請按一下 **Close (關閉)** 按鈕。系統將會返回到 Elo Recovery Solution 的主功能表。然後按一下 **Exit (結束)** 按鈕，重新啟動您的系統。

注意：在進行還原流程時，會將所有資料刪除。若有需要，使用者必須備份檔案。Elo Touch Solutions 不為資料或軟體之損失負責。

注意：使用者必須遵守 Microsoft 之授權協議。

## 第 4 節：選項和升級

### 新增選購升級

Elo 已確認下列項目與裝置完美相容。現場安裝套件隨附完整的安裝和設定指示。關於定價，請洽詢 Elo 授權經銷商或附加價值合作夥伴。

- KIT、2ND DDR4 SODIMM、4GB 2666MHZ (E264186)
- KIT、2ND DDR4 SODIMM、8GB 2666MHZ (E264375)
- KIT、2ND DDR4 SODIMM、16GB 2666MHZ (E263989)
- KIT、2ND SSD、M.2 SATA 128GB (E206352)
- KIT、2ND SSD、M.2 SATA 256GB (E206556)

# 第 5 節：技術支援

如果您在使用 EloPOS Pack 時遇到問題，請參閱以下建議。若問題無法解決，請聯繫當地經銷商或 Elo 客服中心。有關世界各地的技術支援電話號碼，請參閱本使用手冊最後一頁。

## 常見問題解決方案

問題	建議的疑難排解
裝置無法啟動。	<ol style="list-style-type: none"><li>1. 檢查是否已正確連接 AC/DC 電源變壓器。</li><li>2. 確認 AC 電源是否能正常供電。</li><li>3. 確定電源按鈕未損壞。</li></ol>
連接至 EloPOS Pack 的顯示器無畫面。	<ol style="list-style-type: none"><li>1. 若電源狀態 LED 燈亮橘燈／紅燈，表示裝置可能處於睡眠／休眠模式。請按電源按鈕查看是否會顯示畫面。</li><li>2. 檢查內部纜線連接並尋找是否有缺少、或損壞的電氣元件。</li></ol>
未找到開機裝置	<ol style="list-style-type: none"><li>1. 確認產品已載入作業系統。</li><li>2. 儲存裝置損壞 – 嘗試換成另一個新的空白磁碟機。</li></ol>

## 技術協助

### 技術規格

有關本裝置的技術規格，請瀏覽 [www.elotouch.com/products](http://www.elotouch.com/products)

### 技術支援

有關技術支援，請瀏覽 <https://www.elotouch.com/support/technical-support>

有關世界各地的技術支援電話號碼，請參閱本使用手冊最後一頁。

# 第 6 節：安全性和維護

## 安全性

- 若要避免觸電風險，請遵守所有安全注意事項並請勿拆解 EloPOS Pack。無法由使用者自行維修。
- 請勿阻塞或在這些通風凹槽插入任何物體。
- EloPOS Pack 隨附 AC/DC 電源變壓器。請勿使用受損的 AC/DC 電源變壓器。僅限使用 Elo 提供的 AC/DC 電源變壓器。使用未經授權的 AC/DC 電源變壓器，可能會使保固失效。
- 請確保 EloPOS Pack 在下列規定的環境條件下，維護及運作。
- 拆解 EloPOS Pack 底部的護蓋以露出開關之前，請務必斷開電源。恢復電源輸入時，必須完全組裝底部外殼。關閉後，請等待半小時再處理零件。

### 操作及存放的環境條件

#### 溫度：

運作時	0°C 至 40°C
儲存	-20°C 至 60°C

#### 濕度（非冷凝）：

運作時	10% 至 90%
儲存	0% 至 95%

#### 海拔高度：

運作時	0 至 3,048 m
儲存	0 至 12,192 m

#### 功率額定

最大 24 伏特，7.5 安培

## 電源變壓器支援注意事項

下列資訊有助於管理 EloPOS Pack 的電源供應器和使用。

- +24 伏特 180W 電源變壓器 (E511572/E511766) 無法同時支援所有的完整 I/O 連接埠規格；只能透過 +12 供電 USB (5 個連接埠/1A) 和 +24 供電 USB (1 個連接埠/0.5A) 設定，除非特別留意檢查系統的總瓦數。
- 總共請勿超過 180 瓦。將下列瓦數加上 Elo 周邊設備或其他裝置，檢查是否低於 180 瓦。如需關於應用電源需求的協助，請聯繫 Elo 支援中心以協助您設定和計算。
- 下表列出 ELO 零件編號對應的電源變壓器型號清單。

設定	ELO 零件編號	零件說明
EPS00E2/EPS00E3/EPS00E5	E511572	AIO POWER BRICK、24VOLT 180W、DELTA

## 保養及處置

以下提示有助於使 EloPOS Pack 保持在最佳運作狀態：

- 斷開交流電源線後再進行清潔。
- 請使用沾有少量溫和清潔劑的乾淨布清潔裝置。
- 裝置必須保持乾燥。請勿使液體濺到裝置上或濺入內部。若發生液體滲入情況，請立即關閉電源並交由合格維修技師檢測機組之後，才可再開啟電源。
- 確定環境溫度與濕度維持在規定範圍內，且不得阻塞通風凹槽。
- 此裝置不適合在戶外使用。

## 廢棄電子電氣產品 (WEEE) 指令



本產品不得以一般家庭廢棄物處置，應存棄置於適當的地點，以進行還原及回收。在產品使用壽命結束時，請確保依各地法律及法規處置本產品。Elo 在世界許多國家皆設有回收處。若需如何前往這些回收處的資訊，請造訪

<https://www.elotouch.com/e-waste-recycling-program>

## UL 指令

EloPOS Pack 的主機板上附有鋰電池。使用錯誤類型的電池可能會引發爆炸危險，請依照各地區指示說明，處理使用過的電池。

## 警告

- EloPOS Pack 必須保持乾燥，而且請勿將液體倒入或倒在 EloPOS Pack 上。若不慎將 EloPOS Pack 弄濕，請勿嘗試自行維修。請聯絡 Elo 客服以尋求指示。



# 第 7 節：法規資訊

## 電器安全資訊

需與製造商標籤上所標示的電壓、頻率及電流規定相符。若未能遵守這些限制而連接至非指定電源，將有可能導致操作不正常、設備損壞或火災危險。

本設備內部無任何操作人員可維修的零件。本設備產生的危險電壓可能構成安全危害。只能由合格的維修技術人員進行維修。

若在將設備連接至主電源之前有任何關於安裝的問題，請聯絡合格電力技術人員或製造商。

## 放射及抗擾性資訊

### 美國使用者的 FCC 符合性注意事項：

本裝置符合 FCC 規範第 15 部分。操作符合以下兩項條件：

(1) 本裝置可能不會造成有害干擾；以及 (2) 本裝置必須接受任何干擾，包括造成裝置操作不良的干擾。

若由未經負責法務遵循之一方明確核准而進行任何變更或改裝，可能會失去操作本設備的使用者授權。

注意：本設備已經過測試，且符合 FCC 規則第 15 部分 B 級數位裝置的規格限制。這些限制的目的是針對居家環境中的有害干擾提供合理的防護。本設備會產生、使用和發射無線電頻率能量，因此若沒有依照指示安裝及使用，可能會對無線電通訊產生有害的干擾。然而，亦不能保證以特定方式安裝，就不會產生干擾。如果您透過關閉及開啟本設備，發現本設備的確對無線電或電視的接收產生有害干擾，建議您可使用下列一或多種方法嘗試消除干擾：

- 調整接收天線的方向或更換架設位置。
- 讓設備與接收器彼此遠離。
- 將設備與接收器分別連接到不同迴路的插座。
- 向代理商或經驗豐富的無線電／電視技術員求助。

安裝及操作本設備時，應確保至少與任何人員保持 20 cm 的距離。

## 加拿大使用者的 IC 符合性須知：

本設備符合由加拿大工業無線電干擾法規所制定之數位設備無線雜訊排放的 Class B 限制。

CAN ICES-003(B)/NMB-003(B)

本裝置包含符合加拿大創新、科學及經濟發展部，免授權 RSS 的免授權發射器／接收器。操作符合以下兩項條件：

1. 本裝置可能不會造成干擾。
2. 本裝置必須接受任何干擾，包括造成裝置操作不良的干擾。

L'émetteur/récepteur exempt de licence contenu dans le présent appareil est conforme aux CNR d'Innovation, Sciences et Développement économique Canada applicables aux appareils radio exempts de licence. L'exploitation est autorisée aux deux conditions suivantes:

1. L'appareil ne doit pas produire de brouillage;
2. L'appareil doit accepter tout brouillage radioélectrique subi, même si le brouillage est susceptible d'en compromettre le fonctionnement.

## 歐盟使用者注意事項：

請僅使用隨附的電源線及設備隨附的互連纜線。

替換隨附的電源線及纜線可能影響電氣安全或下列標準所規定之放射或抗擾性 CE 標章認證：

本資訊技術設備 (ITE) 的製造商標籤上必須有 CE 標章，表示設備已通過下列指令及標準之測試：本設備已經過測試，符合歐盟標準 EN 55032 B 級所指示之 EMC 指令 2014/30/EU，以及歐盟標準 EN 60950-1 所指示之低電壓指令 2014/35/EU 所規定之 CE 標章的規定。

## 憑證分類

系列	設定	分類	説明文件
EloPOS Pack	EPS00E2/EPS00E3/EPS00E5	Class B	MD600104 符合性聲明，EloPOS Pack

この装置は、クラスB機器です。この装置は、住宅環境で使用することを目的としていますが、この装置がラジオやテレビジョン受信機に近接して使用されると、受信障害を引き起こすことがあります。

取扱説明書に従って正しい取り扱いをして下さい。

VCCI - B

## 無線電設備指令

Elo 特此聲明，EloPOS Pack 無線電設備類型符合 2014/53/EU 指令。歐盟符合性聲明全文可從下列網址取得：  
[www.elotouch.com](http://www.elotouch.com)

本裝置僅可於室內使用。

	AT	BE	BG	HR	CY	CZ	DK
	EE	FI	FR	DE	EL	HU	IE
	IT	LV	LT	LU	MT	NL	PL
	PT	RO	SK	SI	ES	SE	UK

操作頻率及無線電頻率功率，如下所示：

- o WLAN 802.11a/b/g/n/ac 2400MHz ≤ 20 dBm EIRP  
5150 – 5250MHz ≤ 23 dBm EIRP
- o Bluetooth 2.4GHz ≤ 9.5 dBm

## ECC/DEC/ (04)08 :

由於衛星服務的保護要求，僅限於室內操作使用 5 150-5 350 Mhz 頻帶

## EC R&TTE 指令

2014 年 4 月 16 日歐洲議會和理事會 **EU 指令 2014/53/EU**，針對成員國法律協調，關於無線電設備市場上的產品，並廢除與 EEA 相關的指令 1999/5/EC 文字。



識別標章

您可以向下列地址索取相關技術說明文件：Elo Touch Solutions, Inc.  
670 N. McCarthy Boulevard Suite 100  
Milpitas, CA 95035  
USA.

### 美國

FCC ID : PD99260NG

### 加拿大

IC ID : 1000M-9260NG

### 日本

RF 003-170125

TEL D170079003

電波法により5GHz帯は屋内使用に限ります。

### 阿根廷

**CNC** : C-20821

### 巴西

Anatel : 05831-17-04423

*Este equipamento não tem direito à proteção contra interferência prejudicial e não pode causar interferência em sistemas devidamente autorizados.*

## 墨西哥

本電腦內部安裝的 WLAN 模組

IFETEL 認證編號：RCPIN9217-1585

核可模組的品牌名稱：Intel

核可模組的機型名稱：9260NGW

Información México La operación de este equipo está sujeta a las siguientes dos condiciones:

- 1) es posible que este equipo o dispositivo no cause interferencia perjudicial y
- 2) este equipo debe aceptar cualquier interferencia, incluyendo la que pueda causar su operación no deseada.

### RF 暴露資訊 (SAR)

本裝置已經過測試、並符合無線電頻率 (RF) 暴露的適用限制。特定吸收率 (SAR) 指身體吸收 RF 能量的速率。SAR 測試是使用標準操作位置進行，裝置在所有測試頻段中，以其最高認證功率位準進行傳輸。本裝置已在 **20cm** 的分離距離下進行測試。請務必讓本裝置遠離身體，以確保暴露位準維持在或低於測試位準。

### 所有使用者通用資訊：

本設備會產生、使用和發射無線電頻率能量。若未依照本手冊安裝及使用設備，可能導致無線電及電視通訊干擾。但是我們無法保證在某些情況下，不會因為安裝地點之特定因素而發生干擾。

1. 為符合排放及抗擾性規定，使用者必須遵守下列事項：
  - a. 將此數位裝置與任何電腦相連時，請僅使用隨附的 I/O 線。
  - b. 為確保相容性，請僅使用製造商核准的連接線。
  - c. 請使用者務必注意，若由未經負責法務遵循之一方明確核准而進行任何變更或改裝，可能會失去操作本設備的使用者授權。
2. 若本設備可能對無線電或電視接收，或任何其他裝置造成干擾：
  - a. 關閉及開啟設備電源，確認其是否為干擾源。若您判斷本設備會造成干擾，請使用下列一或多項措施嘗試修正干擾：
    - i. 將數位裝置搬離受影響接收器。
    - ii. 重新放置（轉動）數位裝置與受影響接收器的位置。
    - iii. 調整受影響接收器的天線方向。
    - iv. 將數位裝置插到另一個 AC 插座，讓數位裝置與接收器位於不同的電路上。
    - v. 中斷連接及取下任何數位裝置不使用的 I/O 纜線(無終端接頭的 I/O 纜線是高 RF 排放等級的可能來源)。
    - vi. 將數位裝置插入接地的電力插座。請勿使用 AC 變壓器插頭。(取下或裁切線路接地可能會增加 RF 放射等級，並可能對使用者造成致命的觸電危險)。

若您需要協助，請洽詢經銷商、製造商或有經驗的無線電或電視技術人員。

## FCC Declaration of Conformity

Per FCC 47 CFR FCC Part15 subpart B Section 2.1077(a)  
In accordance with FCC Rules and Regulations

**Model Number:** EPS000EX (X can be 0-9)  
**Equipment Category:** Information Technology and Telecommunications Equipment  
**Equipment Class:** Commercial and Light Industrial  
**Product Name:** Mini PC  
**Manufacturer:** Elo Touch Solutions, Inc.  
670 N. McCarthy Blvd.  
Suite 100  
Milpitas, CA 95035  
[www.elotouch.com](http://www.elotouch.com)

**Trademark:**

The logo for Elo, featuring the word "elo" in a bold, lowercase, sans-serif font. The letter "e" has a horizontal bar extending to the left, and the letter "o" has a horizontal bar extending to the right, creating a stylized, continuous look.

### Declaration:

This device complies with Part 15 of the FCC Rules. Operation is subject to the following two conditions:

- (1) This device may not cause harmful interference, and
- (2) this device must accept any interference received, including interference that may cause undesired operation

A handwritten signature in blue ink, reading "Kevin Huang", written over a horizontal line.

Kevin Huang  
Director, Systems Engineering  
Elo Touch Solutions, Inc.

## 機構認證

本系統已獲得或告示以下認證和標誌：

- 美國 FCC、UL、Energy Star®
- 加拿大 IC
- 歐洲 CE、CB
- 澳洲 RCM
- 日本 VCCI
- 阿根廷 S-Mark
- 巴西 ANATEL
- 中國 CCC、SRRC
- 墨西哥 NOM

## 標誌說明

1. 依據 SJ/T11364-2006 規定，電子資訊產品須標示下列汙染控制標誌。本產品之環保使用期限為 10 年。在下列正常操作 條件下，產品應不致於發生外漏或變異情況，因此使用本電子資訊產品將不會造成任何嚴重之環境汙染、任何身體傷害、或對任何物品造成損害。

操作溫度：0-35 / 濕度：20%-80%（非冷凝）。  
儲存溫度：-20~60 / 濕度：10%~95%（非冷凝）。



2. 鼓勵和建議按照當地法律回收並重用該產品。不得隨意丟棄產品。



## 中國 RoHS

根據中國法律（電器電子產品有害物質限制使用管理辦法），以下部分列出本產品可能包含的有毒及／或有害物質之名稱和含量。

### 組件名稱

### 有毒或危險物質和元素

	鉛 (Pb)	汞 (Hg)	鎘 (Cd)	六價鉻 (Cr6+)	多溴聯苯 (PBB)	多溴聯苯 (PBDE)
塑膠零件	○	○	○	○	○	○
金屬零件	X	○	○	○	○	○
線纜和電纜組件	X	○	○	○	○	○
PCBA	X	○	○	○	○	○



## 中国 RoHS (China RoHS)

根据中国法律《电器电子产品有害物质限制使用管理办法》，以下部分列出了产品中可能包含的有害物质的名称和含量。

中国电子电气产品环境信息

部件名称	有毒或有害物质与元素					
	铅 (Pb)	汞 (Hg)	镉 (Cd)	六价铬 (Cr6+)	多溴联苯 (PBB)	多溴联苯醚 (PBDE)
塑料部件	○	○	○	○	○	○
金属零件	X	○	○	○	○	○
电线和电缆组件	X	○	○	○	○	○
印制线路板	X	○	○	○	○	○

本表格依据 **SJ/T 11364** 的规定编制。

○: 表示该有害物质在该部件所有均质材料中的含量均在 **GB/T 26572** 规定的限量要求以下。

X: 表示该有害物质至少在该部件的某一均质材料中的含量超出**GB/T 26572**规定的限量要求.对于带X的项目, 已经根据欧洲RoHS认证豁免。

### 标志说明

(1) 根据 **SJ/T 11364** 的要求，电子信息产品标有以下污染控制标识。此产品在 10 年内不会对环境产生影响。



(2) 绿色产品标识



## 第 8 節：保固資訊

如需保固資訊，請前往下列網站：<https://www.elotouch.com/support/warranty>



**www.elotouch.com**

請至本公司的網站，取得最新的

產品資訊

規格

新聞事件

新聞稿

軟體驅動程式

觸控顯示器電子報

欲深入瞭解各式各樣的 Elo 觸控解決方案，請前往 [www.elotouch.com](http://www.elotouch.com) 或致電最近的辦事處。

---

**北美**

電話 +1 408 597 8000

傳真+1 408 597 8001

[elosales.na@elotouch.com](mailto:elosales.na@elotouch.com)

**歐洲**

電話 +32 (0)16 70 45 00

傳真 +32 (0)16 70 45 49

[elosales@elotouch.com](mailto:elosales@elotouch.com)

**亞太地區**

電話 +86 (21) 3329 1385

傳真+86 (21) 3329 1400

[www.elotouch.com.cn](http://www.elotouch.com.cn)

**拉丁美洲**

電話 +54 11 4785-9129

[elosales.latam@elotouch.com](mailto:elosales.latam@elotouch.com)



© 2019 Elo Touch Solutions, Inc. 保留所有權利。