



使用者手冊

Elo Touch Solutions 15 吋一體式觸控電腦



版權所有 © 2019 Elo Touch Solutions, Inc. 保留所有權利。

未經 Elo Touch Solutions, Inc. 的書面許可，不得以任何形式或方法（包括但不限於電子、磁性、光學、化學方法或手冊等）複製、傳輸或改編本出版物的任何部分，不得將其儲存到擷取系統，亦不得將其翻譯成任何語言或電腦語言。

免責告示

本文件中的資訊若有變更，恕不另行通知。Elo Touch Solutions, Inc. 及其隸屬公司（統稱為「Elo」）不對本文件中的內容做任何保證或擔保，並明示免除任何適售性或特定用途之適用性的暗示保證。Elo 保留修改本出版品，並隨時變更其內容之權利，若有此等修改或變更情事，Elo 並無義務通知任何人。

商標告示

Elo、Elo (標誌)、Elo Touch、Elo Touch Solutions 及 TouchPro 為 Elo 及其隸屬公司之商標。Windows 為 Microsoft 集團公司的商標。

目錄

第 1 節：簡介.....	3
第 2 節：安裝.....	10
第 3 節：操作.....	12
第 4 節：選項和升級.....	21
第 5 節：技術支援.....	23
第 6 節：安全與維護.....	24
第 7 節：法規資訊.....	27
第 8 節：保固資訊.....	35

第 1 節：簡介

產品說明

多功能 EloPOS 系統結合現代美學、模組化靈活性與商業級可靠性。專為銷售點而設計的 EloPOS 提供 15.6 吋觸控螢幕顯示器，解析度為 1366 x 768，可選擇 Intel 第 8 代 Gemini Lake Celeron 處理器、或 i3 和 i5 Core Coffee Lake 處理器。所有機型都包括 TPM 2.0，i5 機型支援 VPRO 以提供最大系統安全性和可管理性。所有機型都利用兩個連接集線器的其中之一。整合式擴充集線器支架和後置集線器，提供多種安裝選項。這些集線器滿足您對任何應用所需之周邊裝置的靈活性需求，無論是面向客戶顯示器、付款讀卡機、印表機、電子錢箱、條碼掃描器或磅秤，EloPOS 都能一一滿足。從傳統 POS 到自助應用。EloPOS 具有承受持續公共使用所需的耐用性，並提供 Elo 標準 3 年保固。

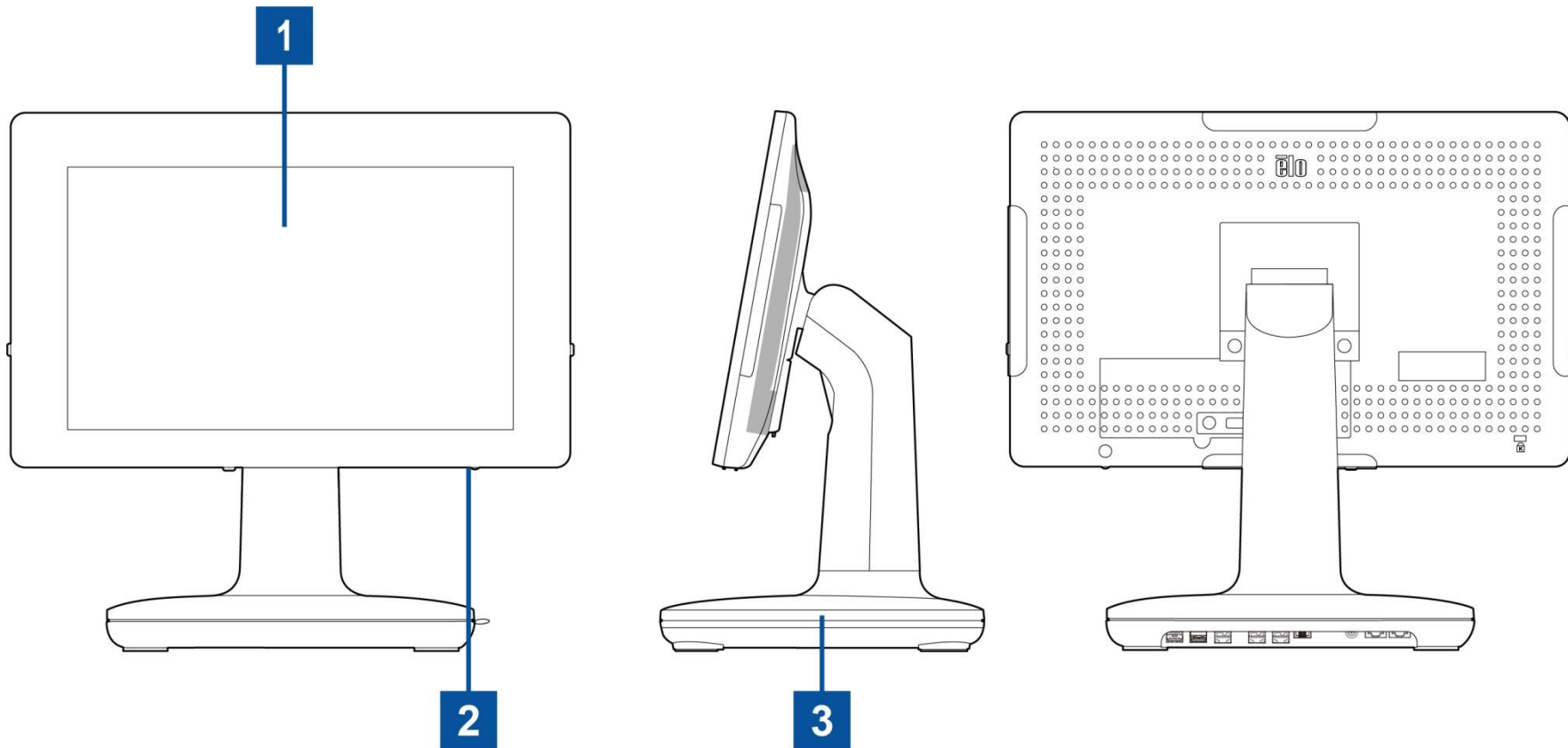
預防措施

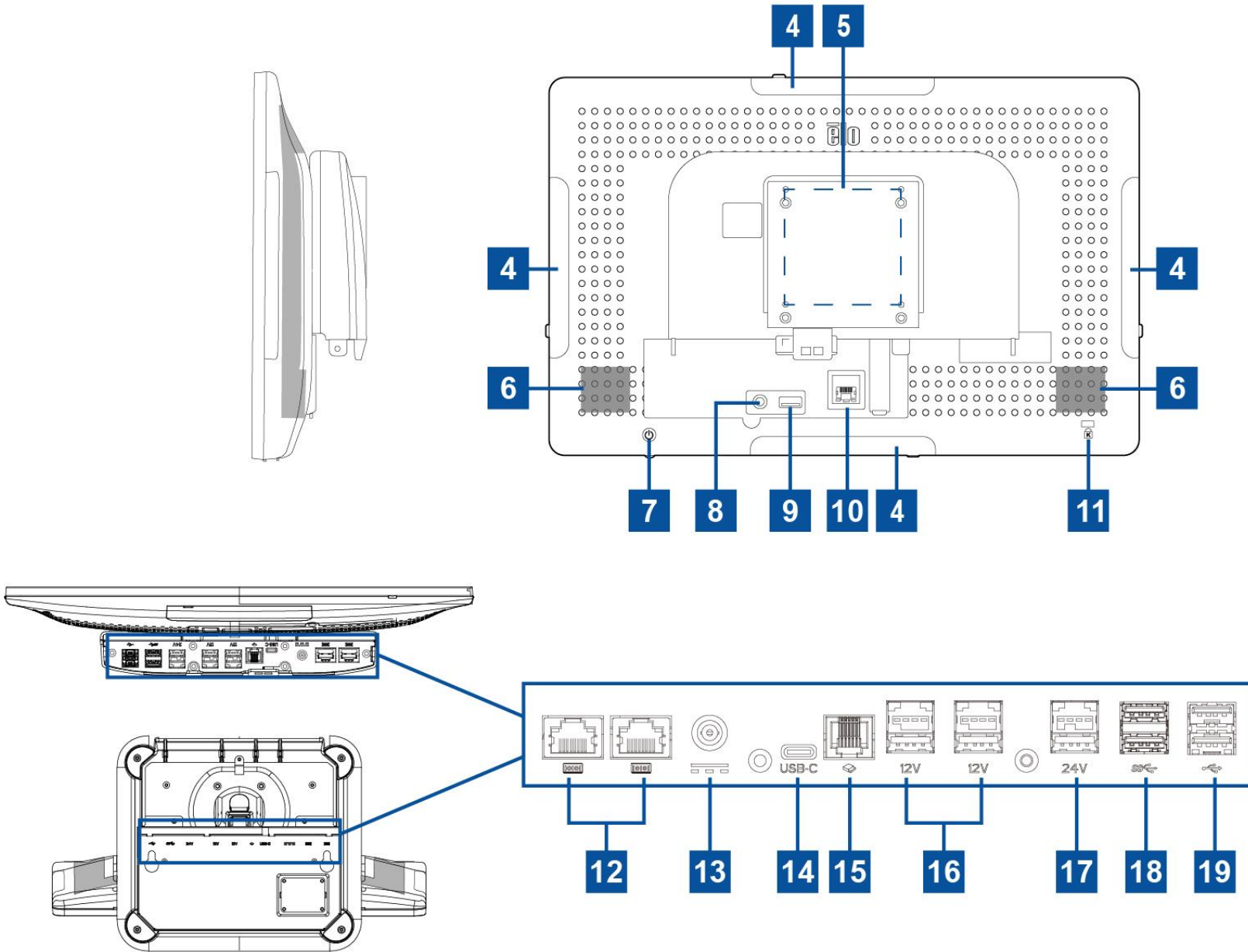
為了最大限度延長裝置的使用壽命以及維護使用者的安全性，請遵循本使用手冊中的所有警告、預防措施和維護要訣。請參見第 6 章瞭解更多關於安全性方面的資訊。

本手冊包含許多有助於正確設定及維護 EloPOS 多合一觸控電腦極為重要的資訊，在設定和啟動電源之前，請仔細且認真地閱讀本手冊。

EloPOS 配置

EloPOS 15 吋機型





1	觸控顯示器	11	Kensington 防盜鎖
2	電源 LED 指示燈	12	序列連接埠 (COM1/RJ-45) / 序列連接埠 (COM2/RJ-45)
3	腳架模組	13	電源接頭 (DC-IN)
4	適用於 Elo 周邊裝置的邊緣 Micro USB 連接埠	14	USB Type C 連接埠
5	壁掛架 / 支臂螺絲孔	15	電子錢箱連接埠 (A/B)
6	喇叭	16	+12 伏特供電 USB 連接埠
7	電源按鈕	17	+24 伏特供電 USB 連接埠
8	耳機	18	USB 3.0 連接埠
9	USB 3.0 連接埠	19	USB 2.0 連接埠
10	乙太網路 LAN 連接埠		

1. 觸控顯示器

此機型搭載以下觸控技術。

- TouchPro、零邊框投射電容 (PCAP)

2. 電源 LED 指示燈

電源 LED 指示燈顯示觸控電腦的狀態，請參見第 3 節瞭解更多資訊。

3. 腳架模組

腳架模組是支撐 Elo 一體式觸控電腦的堅固設計。

4. 邊緣 Micro USB 連接埠（配件套件－連線）

EloPOS 顯示器上包含四個邊緣 USB 連接埠，用於安裝選用周邊裝置。周邊裝置可以安裝並固定在邊緣，以滿足許多 IO 周邊裝置需求。

5. VESA 安裝架

顯示器後側提供適用於 M4 螺絲的四孔 75x75mm 安裝面。

符合 VESA FDMI 標準的安裝編碼為：VESA MIS-D, C

6. 喇叭

兩個內建 2 瓦喇叭為播放提供音訊輸出。

7. 電源按鈕

按電源按鈕可開啟／關閉觸控電腦系統。

8. 耳機

音訊連接埠是為了連接耳機和麥克風而設計。

9. USB 3.0 連接埠

觸控電腦系統後側有標準 Super Speed USB 3.0 連接埠。

10. 乙太網路 LAN 連接埠

EloPOS 乙太網路 LAN 連接埠提供高達 1 Gbps 的網路速度能力。

11. Kensington 防盜鎖

Kensington 防盜鎖是標準防盜機構，將電腦固定至所需的安裝位置。未隨附 Kensington 纜線鎖。

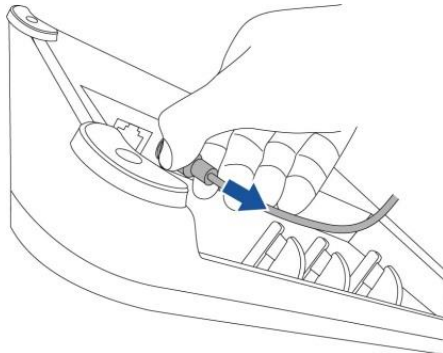
12. 序列連接埠 (COM1/RJ-45)/序列連接埠 (COM2/RJ-45)

序列連接埠為原生 RS-232 規格，可供 RJ-45 介面連線之用。

13. 電源接頭 (DC-IN)

若要啟動觸控電腦，請將 AC/DC 電源變壓器套件的 DC 接頭插入裝置上的電源接頭。

注意：必須將 DC 插頭從腳架模組上拆下時，請如下圖所示抓住插頭並小心拔下。



14. USB Type -C 連接埠

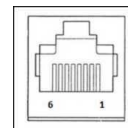
USB Type-C 連接埠可以連接其他 Type-C 相容裝置。

15. 電子錢箱連接埠(A/B)

主要電子錢箱連接埠為 RJ-12 介面設計，提供 +12 伏特和 +24 伏特可切換操作。預設設定為 +24 伏特，從腳架模組底部、或顯示器背面可調整設定。

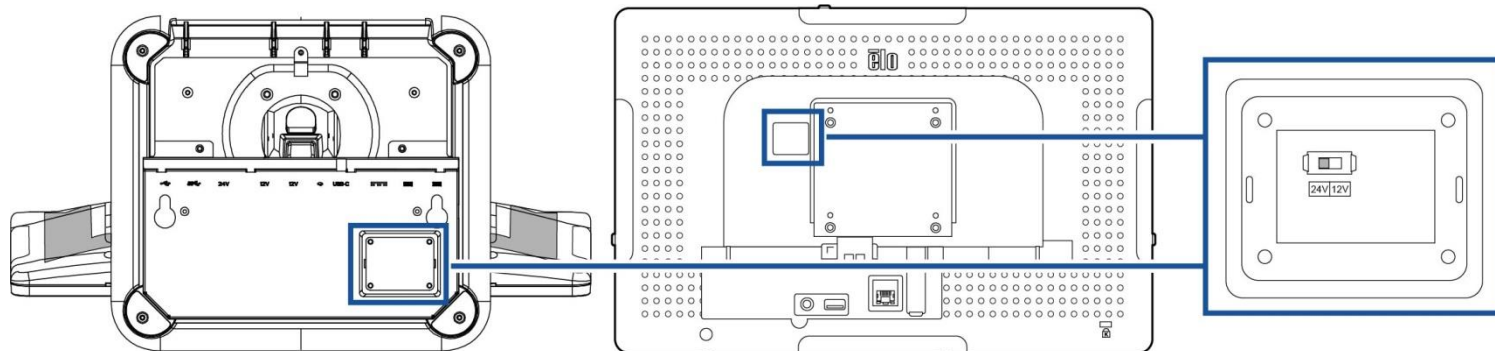
a. 電子錢箱連接埠接腳分配

接腳編號	訊號名稱	接腳編號	訊號名稱
1	GND	2	CD1-
3	CD1 Sense	4	CD Drive (+24/12V)
5	CD2-	6	Reserve



b. 在 +12 伏特與 +24 伏特之間切換

- 從腳架模組底部或觸控電腦背面拆下護蓋，以露出開關。
- 在 24V 與 12V 之間滑動開關，以設定電子錢箱電源。



16. +12 伏特供電 USB 連接埠

+12 伏特供電 USB 的最大功率額定值限於 12 伏特、1.5 安培。

17. +24 伏特供電 USB 連接埠

+24 伏特供電 USB 連接埠規格適用於所有 EloPOS 機型。+24 伏特電源 USB 的最大功率額定值是 24 伏特、2.3 安培。在特殊情況下，當系統執行 100% 負載、且除 24V 供電 USB 連接埠以外的所有 I/O 連接埠，都已連接以提供各個連接埠的最大功率負載時，請針對 24V 周邊裝置使用外部電源變壓器（請勿使用內建 24V 供電 USB 連接埠）。

請確保整體周邊裝置功耗不超過下述數值（假設系統以最大功率運作，這對 POS 應用而言並不常見）：

- a. E2 機型不超過 156W。
- b. E3 機型不超過 115W。
- c. E5 機型不超過 106W。

18. USB 3.0 連接埠

觸控電腦系統的輸入／輸出面板上有兩個標準 Super Speed USB 3.0 連接埠。

19. USB 2.0 連接埠

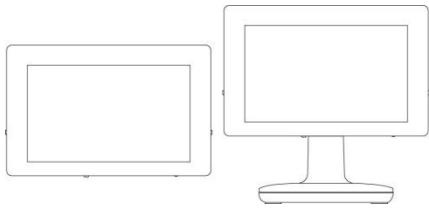
觸控電腦系統的輸入／輸出面板上，有兩個 USB 2.0 連接埠

第 2 節：安裝

拆封觸控電腦

打開包裝箱，檢查是否有以下項目：

- EloPOS 觸控電腦
- 電源線美國／加拿大
- 電源線歐洲
- +24 伏特電源變壓器
- RJ45 轉 RS232 序列線
- 快速安裝指南
- 保護蓋和螺絲
- 纜線管理套件



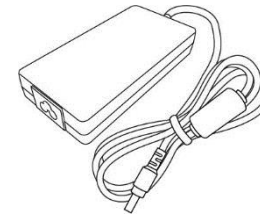
EloPOS 觸控電腦



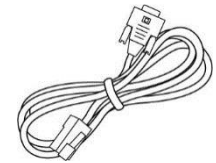
電源線美國／加拿大



電源線歐洲



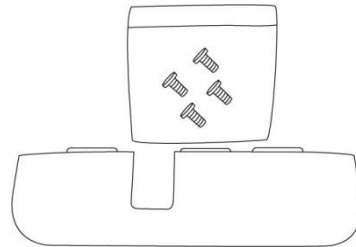
+24 伏特電源變壓器



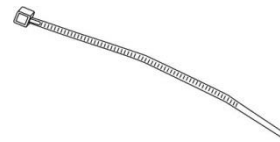
RJ45 轉 RS232 序列線



快速安裝指南



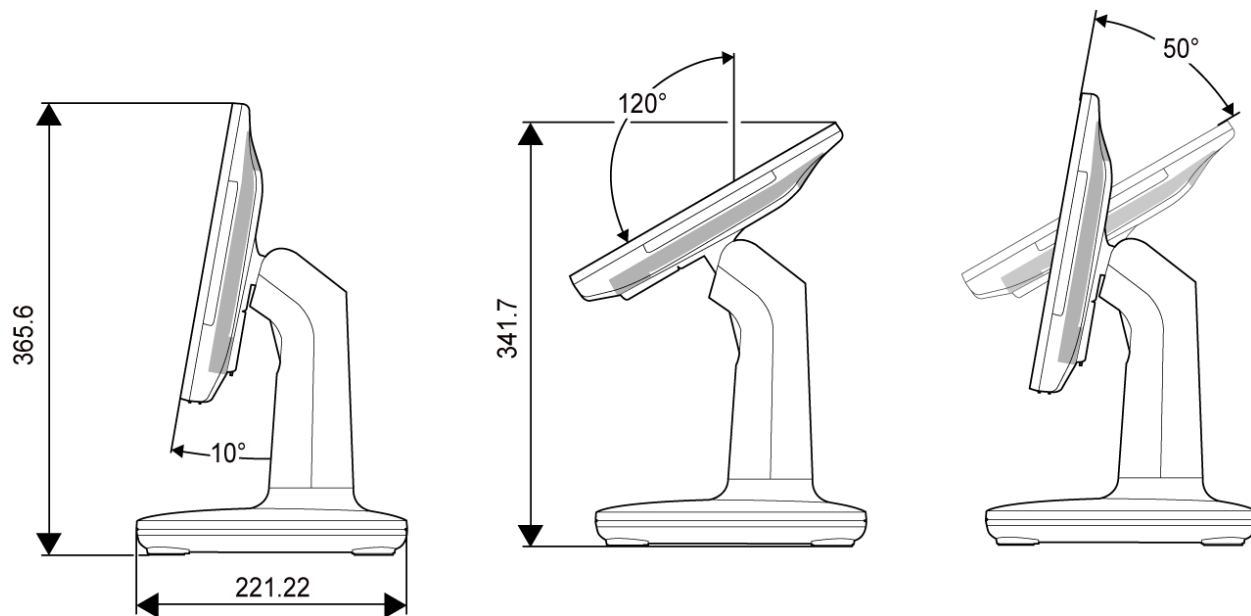
保護蓋和螺絲



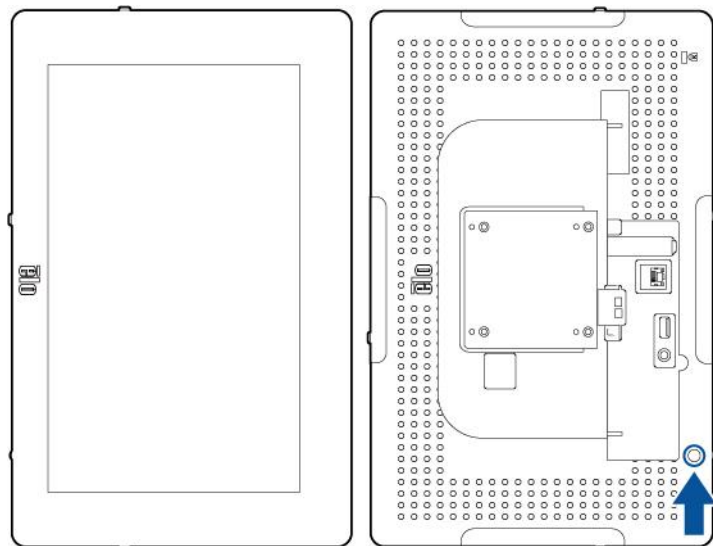
纜線管理套件

將顯示器調整至合適位置

觸控電腦為不同的部署情境提供顯示器傾斜調整。傾斜調整如下所示。



顯示設為直向模式時，請確保您如下圖所示安裝顯示頭部 (電源鍵位於底部)。



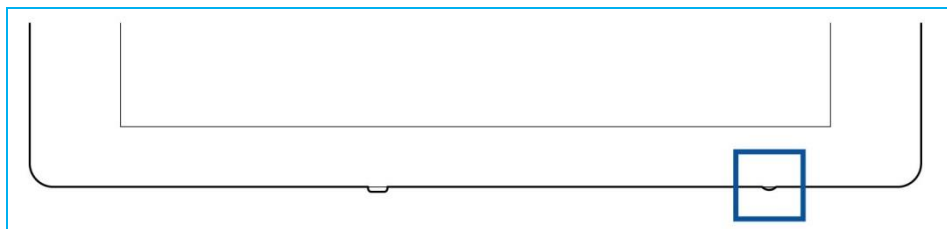
第 3 節：操作

一般資訊

本節說明 Elo 一體式觸控電腦的獨特特色。

電源 LED

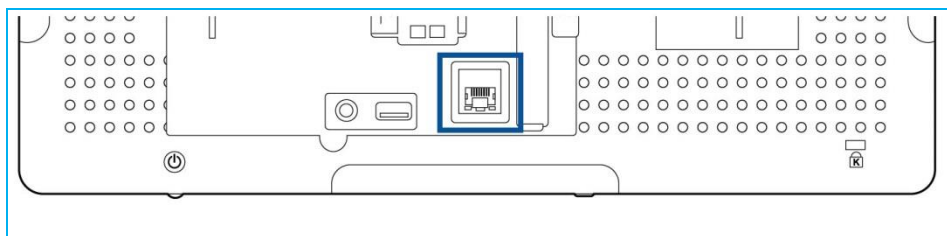
EloPOS 具有指示觸控電腦狀態的電源 LED。下列表格顯示 LED 狀態和相對應的色彩。



觸控顯示器狀態	LED 狀態
AC 關閉	關閉
關閉模式	紅燈
睡眠模式	橘燈
開啟	綠燈

觸摸螢幕會使系統結束休眠模式（類似於移動滑鼠或按鍵盤鍵）。

乙太網路 LAN LED



LAN 速度狀態	LAN LED 狀態
10 Mbps	無色彩
100 Mbps	橘色
1 Gbps	綠色

活動狀態	ACT LED 狀態
無連結	無色彩
已連結	穩定發光（綠燈）
資料活動	閃爍（綠燈）

觸控

觸控螢幕顯示器已經過工廠校正，不需要任何額外的手動校正。

設定作業系統

若已配置作業系統，初次設定作業系統須約費時 5-10 分鐘。視觸控電腦硬體配置和相連裝置而定，可能需要更多時間。

若要為觸控電腦設定 Microsoft® Windows® 作業系統，請按電源按鈕開啟觸控電腦，然後依照畫面上的指示操作。

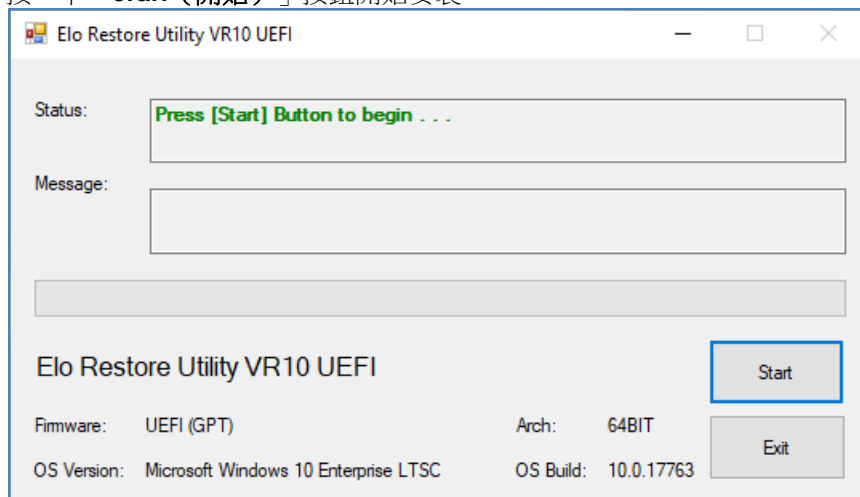
Elo 已確保 Windows 作業系統的所有驅動程式都正確並已載入。若決定建立自己的映像以在許多系統上重現，請務必使用受支援的 Elo 映像或 Elo 驅動程式包啟動，或聯繫我們的支援團隊尋求協助。

建立還原隨身碟

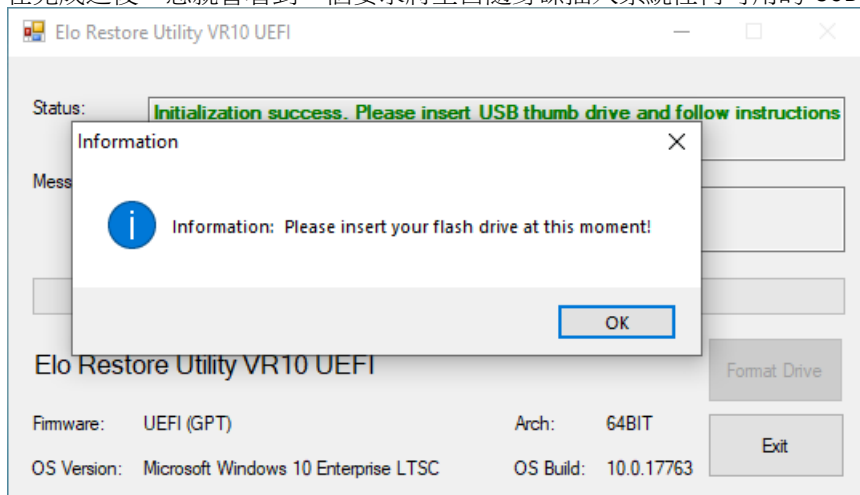
所有 Windows 10 觸控電腦皆在 Windows 桌面上隨附內建的 Elo Restore Utility。工具程式能夠依您所購買的作業系統，建立還原隨身碟。請立即建立您的還原隨身碟。在不慎刪除 HDD/SSD 還原磁碟分割或變為無法存取時，即需要使用還原隨身碟還原您的系統。

下列流程示範如何使用工具程式來建立還原隨身碟。

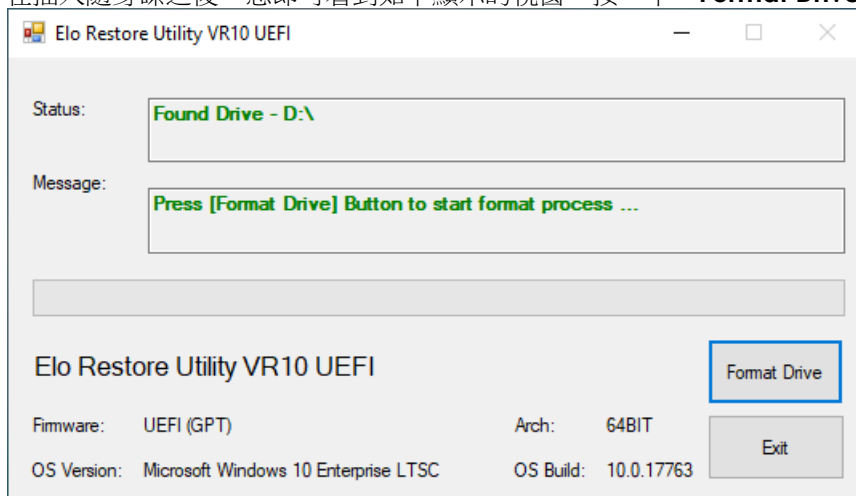
1. 在桌面上以滑鼠右鍵按一下 EloRestoreUtility 圖示，選擇「以系統管理員身分執行」。
2. 按一下「Start (開始)」按鈕開始安裝。



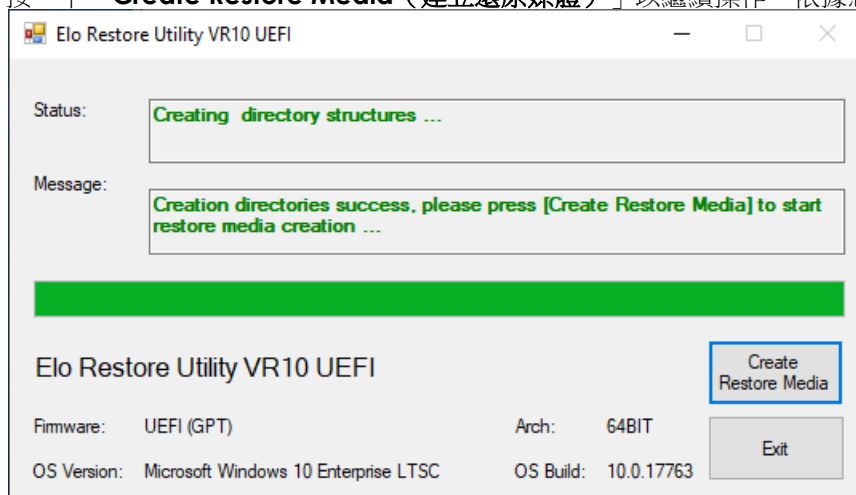
3. 在完成之後，您就會看到一個要求將空白隨身碟插入系統任何可用的 USB 連接埠的快顯視窗。



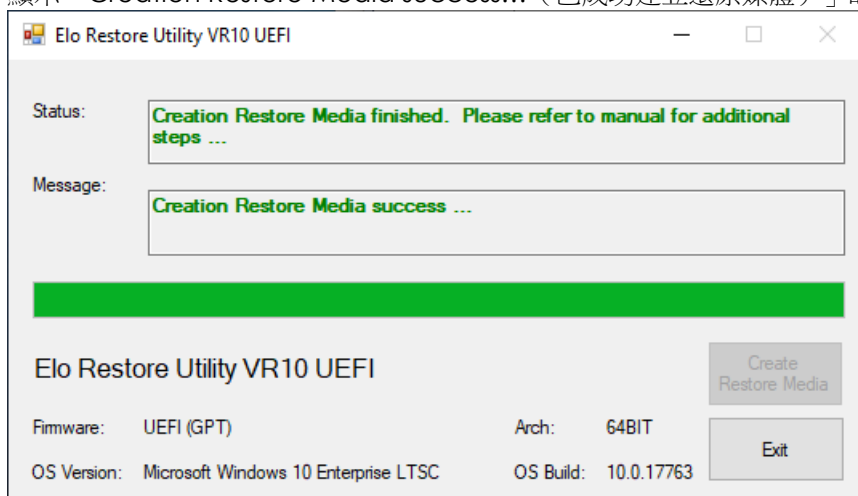
4. 在插入隨身碟之後，您即可看到如下顯示的視窗。按一下「**Format Drive（格式化磁碟）**」以繼續操作。請注意，在進行本流程時，將會抹除所有資料。



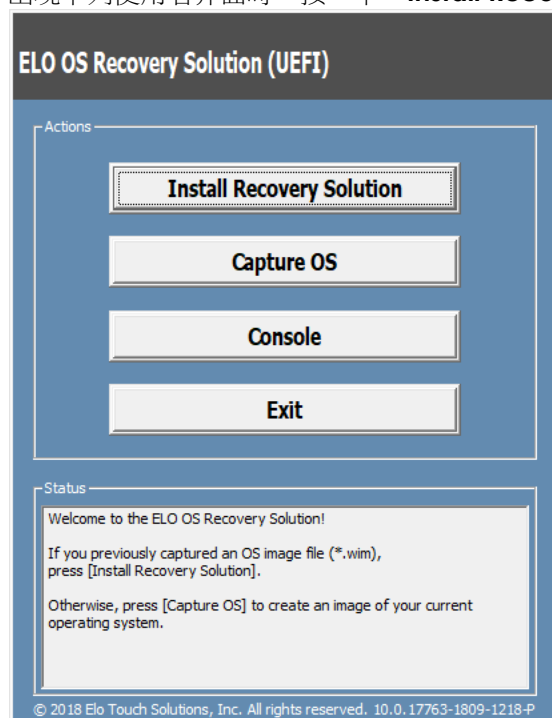
5. 按一下「**Create Restore Media（建立還原媒體）**」以繼續操作。依據您的系統設定和隨身碟的效能，本步驟約需費時 10-20 分鐘。



6. 顯示「Creation Restore Media success... (已成功建立還原媒體)」的訊息時，請取下隨身碟，並按一下「Exit (結束)」結束程式。



7. 若系統當機而必須使用還原隨身碟，請重新啟動系統，按 **F11** 數次進入 **DeviceBoot Menu (裝置開機功能表)**。然後選擇「boot from flash drive (從隨身碟開機)」。
8. 出現下列使用者介面時，按一下「**Install Recovery Solution (安裝還原解決方案)**」按鈕。



9.請依照螢幕上的操作指示完成安裝程序，然後結束程式。

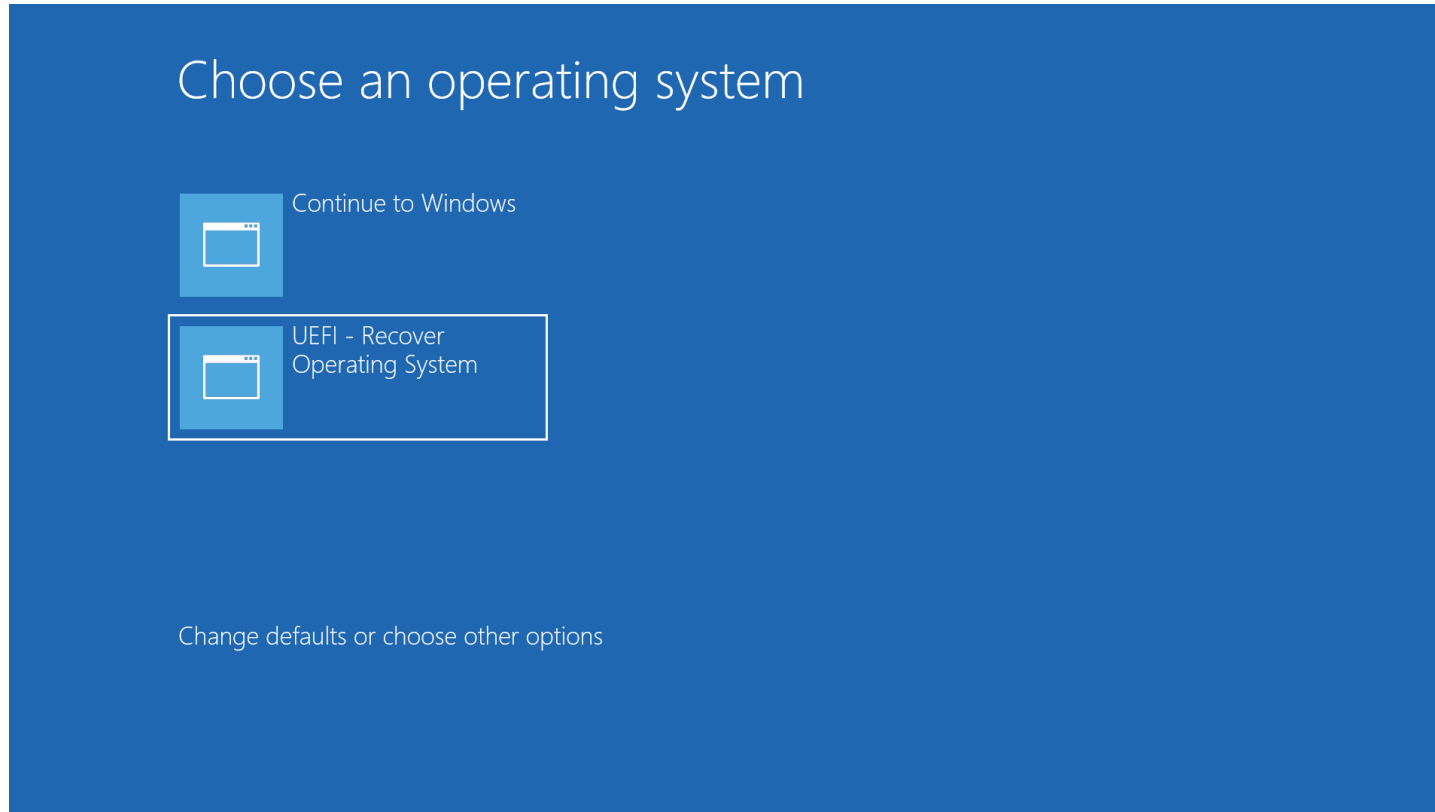
注意：在進行還原流程時，會將所有資料刪除。若有需要，使用者必須備份檔案。Elo Touch Solutions 不為資料或軟體之損失負責。

注意：使用者必須遵守 **Microsoft** 之授權協議

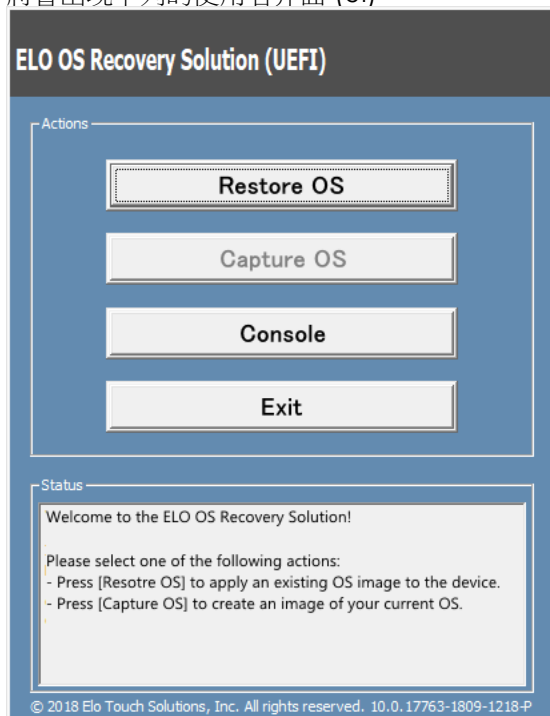
還原作業系統

若觸控電腦的作業系統因任何原因需要還原為出廠設定，您可藉由下列流程還原您的系統。**請注意，在進行本流程時，將會抹除所有客戶設定及資料。**在進行之前，請確保您已完全備份所有的資料、設定和自行安裝的軟體。

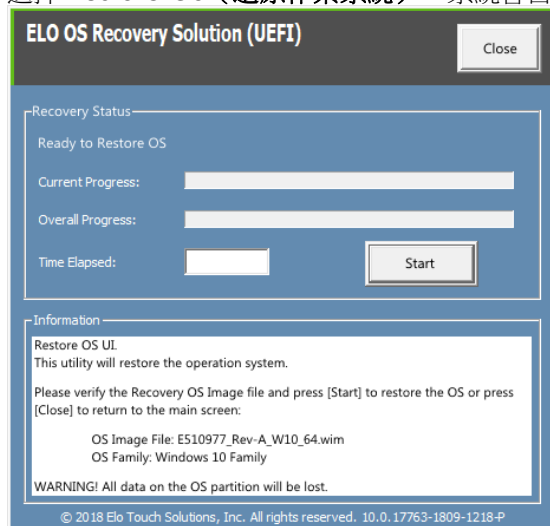
1. 完全關閉您系統的電源。
2. 開啟您的系統。
3. 出現以下畫面時，輕觸以選擇「UEFI – Recover Operating System（UEFI – 還原作業系統）」。



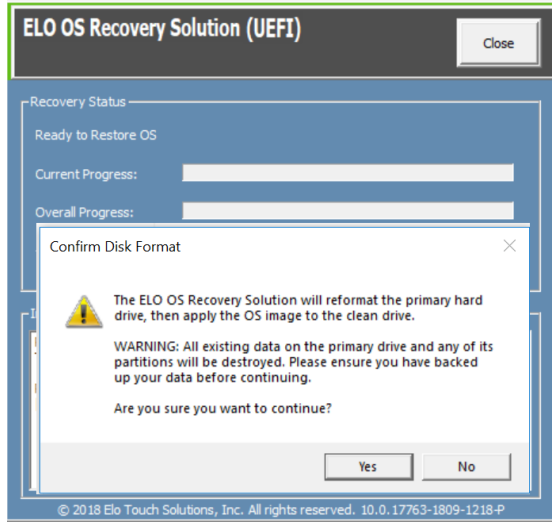
4. 將會出現下列的使用者介面 (UI) :



5. 選擇 **Restore OS (還原作業系統)**。系統會自動測試硬體。流程完成後，請按一下 **Start (啟動)** 按鈕，執行系統還原功能。



6. 下列流程將會重新格式化主硬碟。在執行還原流程之前，請先備份您的資料。



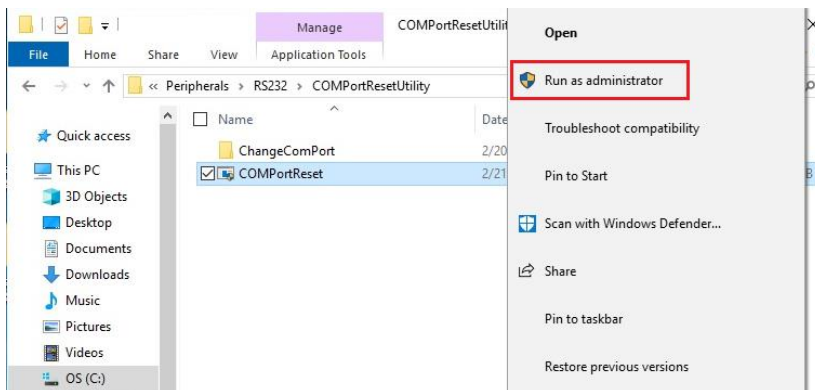
7. 完成後，請按一下 **Close**（關閉）按鈕。系統將會返回到 Elo Recovery Solution 的主功能表。然後按一下 **Exit**（結束）按鈕，重新啟動您的系統。

注意：在進行還原流程時會將所有資料刪除。若有需要，使用者必須備份檔案。Elo Touch Solutions 不為資料或軟體之損失負責。

注意：使用者必須遵守 Microsoft 之授權協議。

重新設定 COM 連接埠順序

在某些情況下，Windows 可能會因作業系統還原、重大系統變更等原因，而重新排列 EloPOS COM 連接埠的順序。為預防此情況，Elo 提供 COM 連接埠重新命名工具，位於「C:\EloTouchSolutions\Peripherals\RS232\COMPortResetUtility\」。請務必以管理員身分加以執行。系統將重新啟動，兩個 COM 連接埠將設為 COM1 和 COM2。



第 4 節：選項和升級

新增選購升級

Elo 已確認下列項目與裝置完美相容。現場安裝套件隨附完整的安裝和設定指示。關於定價，請洽詢 Elo 授權經銷商或附加價值合作夥伴。

- 256GB 2.5 吋 SATA SSD (E061525)
- 4GB DDR4 記憶體 SO-DIMM (E275416)
- 8GB DDR4 記憶體 SO-DIMM (E275635)

選購周邊設備套件

Elo Touch Solutions 提供下列的選購配件和備用零件供您購買，括號中所顯示的是 Elo 可訂購零件編號。

- **生物辨識指紋讀取器 (E001001)**
 - 配備 USB 介面的指紋讀取器，適用於所有 EloPOS 配置
- **磁條讀取器 (E001002)**
 - 配備 USB 介面的 MSR，適用於所有 EloPOS 配置
- **後向客戶顯示器套件 (E001003)**
 - 配備 USB 介面的真空螢光顯示器 (VFD)，適用於所有 EloPOS 配置
- **2D 條碼掃描器 (E926356)**
 - 配備 USB 介面的 2D 條碼掃描器，適用於所有 EloPOS 配置
- 10 吋 LCD 客戶顯示器 (10 觸控 – E045337)
 - 需要顯示器安裝套件 – E835969
- 10 吋 LCD 客戶顯示器 (無觸控 – E138394)
 - 需要顯示器安裝套件 – E835969
- **Dallas Key (E055348)**
 - Dallas Key 讓持有相配鑰匙的人簡單登入或登出。
- 13 吋 LCD 客戶顯示器 (10 觸控 – E683595)
 - 需要顯示器安裝套件 – E835969 (套件包括授權的 E969524 ELO USB-C 纜線)
 - 為了確保最佳的顯示器體驗與相容性，僅可將 Elo 授權的 USB-C 纜線搭配 EloPOS 系統使用。
- **EMV 托架 eDynamo 套件 (E375343)**
 - EMV 托架套件是專為 MagTek eDynamo 裝置而設計，適用於所有 EloPOS 配置。
- **EMV 托架 Ingenico RP457 套件 (E710930)**
 - EMV 托架套件是專為 Ingenico RP457c 裝置而設計，適用於所有 EloPOS 配置。
- **6 呎 Elo 授權 USB-C 纜線 – Elo P/N: E710364**
 - 訂購適用於遠端安裝選項的授權纜線，以確保 Elo USB-C 顯示器的顯示品質與相容性。

注意：安裝第 2 台顯示器，但無 USB-C 埠時，您將需要購買 USB-C to HDMI 纜線，以連接至 EloPOS 系統。Elo 具有下列合格的 USB-C to HDMI 轉接器。請前往當地零售店購買這些纜線。

- Uni USB-C to HDMI 纜線 (4K@60Hz) - 3ft/6ft
- Cable Creation USB-C to HDMI 纜線 (4K@60Hz) - 6 英尺
- Cable Matters USB-C to HDMI 纜線 (4K@60Hz) - 6 英尺
- UGREEN USB-C to HDMI 纜線 (4K@60Hz) - 5 英尺

此外，請進入 BIOS 選單，並選擇進階 → USB 組態 → USB Type-C 設定。
然後將設定變更為 DP 4 Lanes + USB 2.0，以讓 USB-C to HDMI 轉接器正常運作。



第 5 節：技術支援

如果您在使用觸控螢幕電腦時遇到問題，請參閱以下建議。若問題無法解決，請聯繫當地經銷商或 Elo 客服中心。有關世界各地的技術支援電話號碼，請參閱本使用手冊最後一頁。

常見問題解決方案

問題	建議的疑難排解
沒有電源 (EloPOS 裝置無法啟動)	<ol style="list-style-type: none">1. 檢查是否已正確連接 AC/DC 電源變壓器2. 確認 AC 電源是否能正常供電。3. 確定電源按鈕未損壞
無顯示內容 (顯示器全黑)	<ol style="list-style-type: none">1. 若電源狀態 LED 燈亮橘燈／紅燈，表示裝置可能處於睡眠／休眠模式。請按電源按鈕查看是否會顯示畫面。2. 檢查內部纜線連接並尋找是否有缺少、或損壞的電氣元件。
未找到開機裝置	<ol style="list-style-type: none">1. 確認產品已載入作業系統。2. 儲存裝置損壞－嘗試換成另一個新的空白磁碟機
異常／無觸控功能	<ol style="list-style-type: none">1. 檢查觸控裝置是否出現在 Windows 裝置管理員中2. 將系統關機再開機3. 確定觸控螢幕未損壞

技術協助

技術規格

有關本裝置的技術規格，請瀏覽 www.elotouch.com/products

技術支援

如需技術支援，請造訪 <http://support.elotouch.com/TechnicalSupport/>

有關世界各地的技術支援電話號碼，請參閱本使用手冊最後一頁。

第 6 節：安全與維護

安全

- 若要避免觸電風險，請遵守所有安全注意事項並請勿拆解觸控電腦。無法由使用者自行維修。
- 請勿阻塞或在這些通風凹槽插入任何物體。
- Elo EloPOS 隨附 AC/DC 電源變壓器。請勿使用受損的 AC/DC 電源變壓器。僅限使用 Elo 為 EloPOS 提供的 AC/DC 電源變壓器。使用未經授權的 AC/DC 電源變壓器，可能會使保固失效。
- 請確保系統在下列規定的環境條件下，維護及運作。
- 拆解設備之前，請務必斷開電源。恢復電源輸入時，必須完全組裝外殼。關閉後，請等待半小時再處理零件。

操作及存放的環境條件

溫度：

操作	0°C 至 35°C
儲存裝置	-30°C 至 60°C

濕度（非冷凝）：

操作	20% 至 80%
儲存裝置	5% 至 95%

海拔高度：

操作	0 至 3,048 m
儲存裝置	0 至 12,192 m

電力分級

任何 EloPOS 機型：最大 24 伏特，7.5 安培

EloPOS 電源變壓器支援注意事項

下列注意事項，可在您使用 Elo EloPOS 的電源 USB 功能時提供協助：

- 總共請勿超過 180 瓦。將下列瓦數加上 Elo 周邊設備或其他裝置，檢查是否低於 180 瓦。如需關於應用電源需求的協助，請聯繫 Elo 支援中心以協助您設定和計算。

	E2	E3	E5
最大功耗(無周邊設備)	15 吋機型：24W	15 吋機型：65W	15 吋機型：74W

- 下表列出 ELO 零件編號對應的電源變壓器型號清單。

設定	ELO 零件編號	零件說明
E2/E3/E5	E511572	AIO POWER BRICK, 24VOLT 180W
E2/E3/E5	E511766	AIO POWER BRICK, 24VOLT 180W

保養及處置

以下提示有助於使觸控電腦保持在最佳運作狀態：

- 斷開交流電源線後再進行清潔。
- 請使用沾有少量溫和清潔劑的乾淨布，清潔裝置（觸控螢幕除外）的外殼。
- 保持觸摸顯示器乾燥非常重要。請勿使液體濺到裝置上或濺入內部。如果液體進入內部，請關閉裝置並請合格 維修技師檢查，才可再次開啟電源。
- 請勿使用可能劃傷表面的布料或海綿擦拭螢幕。
- 若要清潔觸控螢幕，請將窗戶或玻璃清潔劑倒在清潔布或海綿上。請勿將清潔劑直接倒在觸控螢幕上。請勿使用酒精 (甲醇、乙醇或異丙醇)、稀釋劑、苯或磨砂清潔劑。
- 確定環境溫度與濕度維持在規定範圍內，且不得阻塞通風凹槽。

- 觸控電腦不適用於室外。

廢棄電子電氣產品 (WEEE) 指令



本產品不得以一般家庭廢棄物處置，應存棄置於適當的地點，以進行還原及回收。在產品使用壽命結束時，請確保依各地法律及法規處置本產品。Elo 在世界許多國家皆設有回收處。若需如何前往這些回收處的資訊，請造訪

<https://www.elotouch.com/e-waste-recycling-program>

UL 指令

觸控電腦的主機板上附有鋰電池。使用錯誤類型的電池可能會引發爆炸危險，請依照各地區指示說明，處理使用過的電池。

警告

- 請務必讓觸控電腦保持乾燥。請勿將液體倒入或倒在觸控電腦上。如果觸控電腦變濕，請勿嘗試自行維修。請聯絡 Elo 客服以尋求指示。
- 過度使用觸控電腦可能會損害您的視力。
- 使用系統 30 分鐘後，請休息 10 分鐘
- 未滿兩歲的兒童不得直視螢幕；兩歲以上的兒童，每天看螢幕的時間不得超過一小時

第 7 節：法規資訊

電器安全資訊

需與製造商標籤上所標示的電壓、頻率及電流規定相符。若未能遵守這些限制而連接至非指定電源，將有可能導致操作不正常、設備損壞或火災危險。

本設備內部無任何操作人員可維修的零件。本設備所產生之危險電壓可能會構成安全性危險。只能由合格的維修技術人員進行維修。

若在將設備連接至主電源之前有任何關於安裝的問題，請聯絡合格電力技術人員或製造商。

放射及抗擾性資訊

美國使用者的 FCC 符合性注意事項：

本裝置符合 FCC 規範第 15 部分。操作上符合以下兩項條件：

(1) (1) 本裝置可能不會造成干擾；以及 (2) 本裝置必須接受任何干擾，包括造成裝置操作不良的干擾。

若由未經負責法務遵循之一方明確核准而進行任何變更或改裝，可能會失去操作本設備的使用者授權。

注意：本設備已經過測試，且符合 FCC 規則第 15 部分 Class B 數位裝置的規格限制。這些限制的設計目的是針對居家環境中的有害干擾提供合理的防護。本設備會產生、使用和發射無線電頻率能量，因此若沒有依照指示安裝及使用，可能會對無線電通訊產生有害的干擾。然而，亦不能保證以特定方式安裝就不會產生干擾。如果您透過關閉及開啟本設備，發現本設備的確對無線電或電視的接收產生有害干擾，建議您可使用下列一或多種方法嘗試消除干擾：

- 調整接收天線的方向或更換架設位置。
- -- 讓設備與接收器彼此遠離。
- -- 將設備與接收器分別連接到不同迴路的插座。
- -- 向代理商或經驗豐富的無線電／電視技術員求助。

安裝及操作本設備時，應確保至少與任何人員保持 20 cm 的距離。

加拿大使用者的 IC 符合性須知：

本設備符合由加拿大工業無線電干擾法規所制定之數位設備無線雜訊放射的 Class A 限制。

CAN ICES3 (B)/NMB3(B)

本裝置包含符合加拿大創新、科學及經濟發展部，免授權 RSS 的免授權發射器／接收器。操作上符合以下兩項條件：

- (1) 本裝置可能不會造成干擾。
- (2) 本裝置必須接受任何干擾，包括造成裝置操作不良的干擾。

L' émetteur/récepteur exempt de licence contenu dans le présent appareil est conforme aux CNR d' Innovation, Sciences et Développement économique Canada applicables aux appareils radio exempts de licence. L' exploitation est autorisée aux deux conditions suivantes :

- (1) *L' appareil ne doit pas produire de brouillage;*
- (2) *L' appareil doit accepter tout brouillage radioélectrique subi, même si le brouillage est susceptible d' en compromettre le fonctionnement.*

歐盟使用者注意事項：

請僅使用隨附的電源線及設備隨附的互連纜線。替換隨附的電源線及纜線，可能會危及電器安全或下列標準所規定之放射、或抗擾性的 CE 標章認證：

本資訊技術設備 (ITE) 規定在製造商標籤上必須含有 CE 標章，以代表設備已通過下列指令及標準之測試：本設備已經過測試，符合歐盟標準 EN 55032 Class B 所指示之 EMC 指令 2014/30/EU，以及歐盟標準 EN 60950-1 所指示之低電壓指令 2014/35/EU 所規定之 CE 標章的規定。

所有使用者通用資訊：

本設備會產生、使用和發射無線電頻率能量。若未依據本手冊安裝及使用本設備，可能會造成無線電及電視通訊之干擾。但是我們無法保證在某些情況下，不會因為安裝地點之特定因素而發生干擾。

1. 為符合排放及抗擾性規定，使用者必須遵守下列事項：

- a. 將此數位裝置與任何電腦相連時，請僅使用隨附的 I/O 線。
- b. 為確保相容性，請僅使用製造商核准的連接線。
- c. 請使用者務必注意，若由未經負責法務遵循方明確核准，而進行任何變更或改裝，可能會失去操作本設備的使用者授權。

2.若本設備可能對無線電或電視接收，或任何其他裝置造成干擾：

a. 關閉及開啟設備電源，確認其是否為干擾源。若您判斷本設備會造成干擾，請使用下列一或多項措施嘗試修正干擾：

i. 將數位裝置搬離受影響接收器。

ii. 重新放置（轉動）數位裝置與受影響接收器的位置。

iii. 調整受影響接收器的天線方向。

iv. 將數位裝置插到另一個 AC 插座，讓數位裝置與接收器位於不同的電路上。

v. 中斷連接及取下任何數位裝置，不使用的 I/O 纜線。（無終端接頭的 I/O 纜線是高 RF 排放等級的可能來源）。

vi. 將數位裝置插入接地的電力插座。請勿使用 AC 變壓器插頭。（取下或裁切線路接地可能會增加 RF 放射等級，並可能對使用者造成致命的觸電危險）。

若您需要協助，請洽詢經銷商、製造商或有經驗的無線電或電視技術人員。

EloPOS 證書分類

系列	配置	分類	文件
15 吋系列	E2/E3/E5	Class B	MD600091 符合性聲明，EPS15XX 系列

この装置は、クラスB機器です。この装置は、住宅環境で使用することを目的としていますが、この装置がラジオやテレビジョン受信機に近接して使用されると、受信障害を引き起こすことがあります。


取扱説明書に従って正しい取り扱いをして下さい。

VCCI - B

無線電設備指令

Elo 特此聲明，Elo POS 無線電設備類型符合 2014/53/EU 指令。歐盟符合性聲明全文可從下列網址取得：
www.elotouch.com

本裝置僅限於室內使用，在 5150 至 5350 MHz 頻率範圍內運作。

	AT	BE	BG	HR	CY	CZ	DK
	EE	FI	FR	DE	EL	HU	IE
	IT	LV	LT	LU	MT	NL	PL
	PT	RO	SK	SI	ES	SE	UK

操作頻率及無線電頻率功率如下所示：

o WLAN 802.11a/b/g/n/ac 2400GHz ≤ 20 dBm EIRP

5150 – 5250GHz ≤ 23 dBm EIRP

o Bluetooth 2.4GHz ≤ 9.5 dBm

ECC/DEC/ (04)08 :

由於衛星服務的保護要求，僅限於室內操作使用 5 150-5 350 Mhz 頻帶

EC R&TTE 指令

2014 年 4 月 16 日歐洲議會和理事會 EU 指令 2014/53/EU，針對成員國法律協調，關於無線電設備市場上的產品，並廢除與 EEA 相關的指令 1999/5/EC 文字。



識別標章

您可以向下列地址索取相關技術說明文件：Elo Touch Solutions, Inc.

670 N. McCarthy Boulevard Suite 100

Milpitas, CA 95035

USA.

美國

FCC ID : PD99260NG

加拿大

IC ID : 1000M-9260NG

日本

RF 003-170125

TEL D170079003

電波法により5GHz帯は屋内使用に限ります。

阿根廷

CNC : C-20821

Brazil

Anatel: 05831-17-04423

Este equipamento não tem direito à proteção contra interferência prejudicial e não pode causar interferência em sistemas devidamente autorizados.

墨西哥

RCPIN9517-1585

Información México La operación de este equipo está sujeta a las siguientes dos condiciones:

- 1) es posible que este equipo o dispositivo no cause interferencia perjudicial y
- 2) este equipo debe aceptar cualquier interferencia, incluyendo la que pueda causar su operación no deseada.

RF 暴露資訊 (SAR)

本裝置已經過測試、並符合無線電頻率 (RF) 暴露的適用限制。特定吸收率 (SAR) 指身體吸收 RF 能量的速率。SAR 測試是使用標準操作位置進行，裝置在所有測試頻段中，以其最高認證功率位準進行傳輸。本裝置已在 **20cm** 的分離距離下進行測試。請務必讓本裝置遠離身體，以確保暴露位準維持在或低於測試位準。

機構認證

本系統已獲得或告示以下認證和標誌：

- 美國 FCC、UL、Energy Star®
- 加拿大 IC
- 歐洲 CE、CB、TUV
- 澳洲 RCM
- 日本 VCCI
- 阿根廷 S-標章
- 巴西 ANATEL
- 墨西哥 NOM
- 中國 CCC、SRRC

標記的解釋

1. 依據 SJ/T11364-2006 規定，電子資訊產品須標示下列汙染控制標誌。本產品之環保使用期限為 10 年。在下列正常操作 條件下，產品應不致於發生外漏或變異情況，因此使用本電子資訊產品將不會造成任何嚴重之環境汙染、任何身體傷害、或對任何物品造成損害。

操作溫度：0-35／濕度：20%-80%（非冷凝）。

儲存溫度：-20~60／濕度：10%~95%（無冷凝）。



2. 鼓勵和建議按照當地法律回收並重用該產品。不得隨意丟棄產品。



中國 RoHS

根據中國法律（電器電子產品有害物質限制使用管理辦法），以下部分列出本產品可能包含的有毒及／或有害物質之名稱和含量。

組件名稱	有毒或危險物質和元素					
	鉛 (Pb)	汞 (Hg)	鎘 (Cd)	六價鉻(Cr6+)	多溴聯苯 (PBB)	多溴聯苯 (PBDE)
塑膠零件	○	○	○	○	○	○
金屬零件	X	○	○	○	○	○
線纜和電纜組件	X	○	○	○	○	○
LCD 面板	X	○	○	○	○	○
觸控螢幕面板	X	○	○	○	○	○
PCBA	X	○	○	○	○	○

中国 RoHS (China RoHS)

根据中国法律《电器电子产品有害物质限制使用管理办法》，以下部分列出了产品中可能包含的有害物质的名称和含量。

中国电子电气产品环境信息

触控一体机	有害物质					
	铅 (Pb)	水 (Hg)	镉 (Cd)	六价铬 (Cr(VI))	多溴联苯 (PBB)	多溴二苯醚 (PBDE)
电缆组件	X	○	○	○	○	○
玻璃外罩	X	○	○	○	○	○
液晶面板	X	○	○	○	○	○
金属框架	X	○	○	○	○	○
塑胶盖	○	○	○	○	○	○
印制线路板	X	○	○	○	○	○

本表格依据 SJ/T 11364 的规定编制。
○：表示该有害物质在该部件所有均质材料中的含量均在 GB/T 26572 规定的限量要求以下。
X：表示该有害物质至少在该部件的某一均质材料中的含量超出 GB/T 26572 规定的限量要求。

标志说明

根据 SJ/T11364 的要求，电子信息产品标有以下污染控制标识。此产品在 10 年内不会对环境产生影响。



第 8 節：保固資訊

如需保固資訊，請前往 <http://support.elotouch.com/warranty/>

www.elotouch.com

請至本公司的網站，取得最新的

產品資訊

規格

新聞事件

新聞稿

軟體驅動程式

觸控顯示器電子報

如需取得更多 Elo 觸控解決方案資訊，請前往 www.elotouch.com 或直接致電最近的辦事處。

北美

電話 +1 408 597 8000

傳真 +1 408 597 8001

elosales.na@elotouch.com

歐洲

電話 +32 (0)16 70 45 00

傳真 +32 (0)16 70 45 49

elosales@elotouch.com

亞太地區

電話 +86 (21) 3329 1385

傳真 +86 (21) 3329 1400

www.elotouch.com.cn

拉丁美洲

電話 +52 55 2281-6958

elosales.latam@elotouch.com



© 2019 Elo Touch Solutions, Inc. 保留所有權利。