



用户手册

Elo Touch Solutions 15 英寸触控一体机



版权所有© 2019 Elo Touch Solutions, Inc. 保留所有权利。

未经 Elo Touch Solutions, Inc. 事先书面许可，不得以任何形式或方式（包括但不限于电子、磁性、光学、化学、手动等）复制、传播、转录、在任何检索系统中存储本文件的任何部分或将本文件的任何部分翻译成任何语言或计算机语言。

免责声明

本文档的内容可能随时更改，恕不另行通知。Elo Touch Solutions, Inc. 及其分公司（统称为“Elo”）对本文内容不做任何声明或担保，且不承认与商品适销性或商品对任何特殊用途适用性相关的任何默示担保。Elo 保留修订本文件以及不时变更本文件内容的权利，恕不另行通知此类修订或更改。

商标确认

Elo、Elo (商标)、Elo Touch、Elo Touch Solutions 和 TouchPro 均为 Elo 及其分公司的商标。Windows 是 Microsoft Corporation 的商标。

目录

第 1 节: 简介	3
第 2 节: 安装	11
第 3 节: 操作	13
第 4 节: 选项与升级	22
第 5 节: 技术支持	24
第 6 节: 安全与维护	25
第 7 节: 监管信息	28
第 8 节: 保修信息	34

第 1 节: 简介

产品说明

通用型 EloPOS 系统兼具现代美学、模块化灵活性和商业级可靠性。EloPOS 专为销售点定制，提供分辨率为 1366 x 768 的 15.6 英寸触摸屏，并可选择 Intel 第 8 代 Gemini Lake Celeron 处理器或 i3 和 i5 Core Coffee Lake 处理器。包括 TPM 2.0 和 i5 型号在内的所有机型均支持 VPRO，可最大限度地提高系统安全性和可管理性。所有模块均使用两个连接集线器中的一个。一个是集成式扩展集线器支架，一个是安装在背面、提供多种安装选项的集线器。这两个集线器可灵活连接任何应用需要的外设，无论是面向客户的显示器、支付读取器、打印机、钱箱、条码扫描器还是称重器，EloPOS 均可连接。从传统 POS 到自助式应用。EloPOS 具有极高的耐用性，适合在公共场合连续使用，并享受 Elo 提供的 3 年保修。

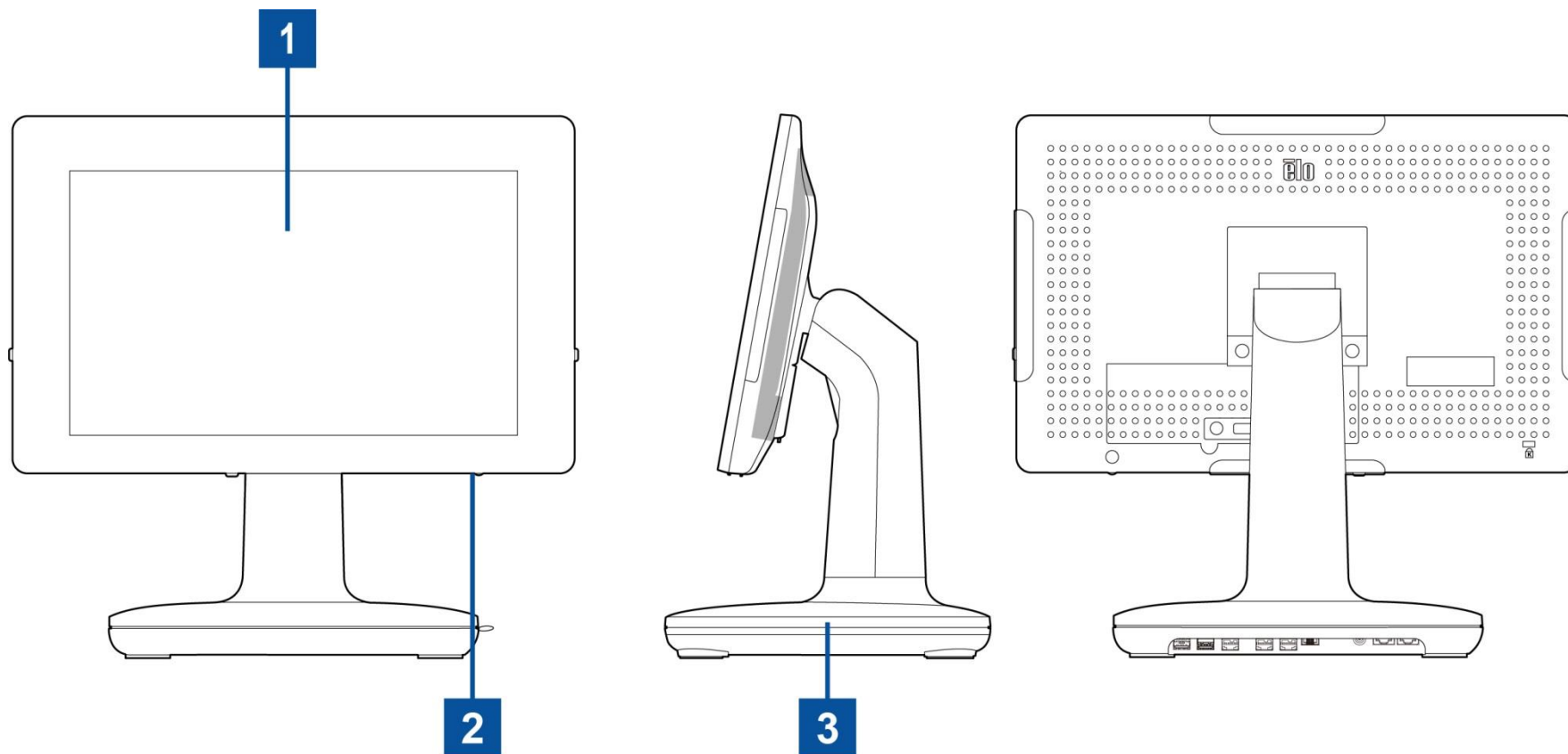
注意事项

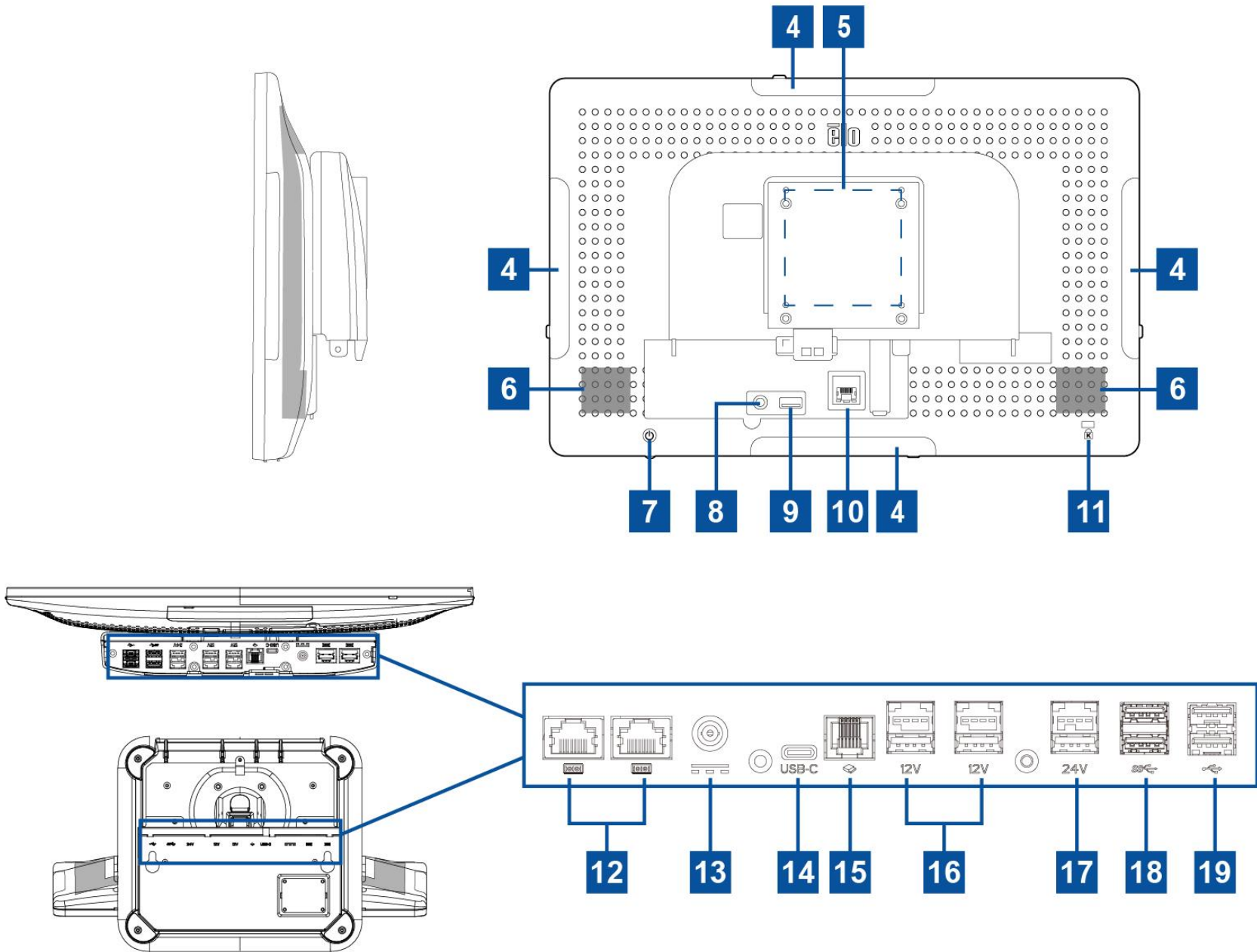
遵守本用户手册中的所有警告、注意事项和维护技巧，以最大限度地延长设备使用寿命，防止用户安全风险。有关安全问题的更多信息，请参阅第 6 章。

本手册包含正确设置和维护 EloPOS 触控一体机的重要信息。在安装和启动设备之前，请仔细通读本手册。

EloPOS 布局

EloPOS 15"型号





1	带触控功能的显示器	11	Kensington 锁
2	LED 电源指示灯	12	串行端口 (COM1/RJ-45)/ 串行端口 (COM2/RJ-45)
3	支架模块	13	电源连接器 (DC-IN)
4	用于 Elo 外设的 Edge Micro USB 端口	14	C 型 USB 端口
5	壁挂安装/支撑臂螺丝孔	15	钱箱端口 (A/B)
6	扬声器	16	+12V 电源 USB 端口
7	电源按钮	17	+24V 电源 USB 端口
8	耳机	18	USB 3.0 端口
9	USB 3.0 端口	19	USB 2.0 端口
10	以太网 LAN 端口		

1. 带触控功能的显示器

此型号采用以下触控技术。

- TouchPro, 无边框投射电容(PCAP)技术

2. LED 电源指示灯

LED 电源指示灯用于显示触控一体机的状态。更多详细信息, 请参见第 3 节。

3. 支架模块

支架模块采用稳固的设计, 可支撑所有 Elo 触控一体机。

4. Edge Micro USB 端口 (附件套件 - 连接)

EloPOS 的显示器上包含四个边缘 USB 端口, 用于安装选配的外设。外设可安装并固定在边缘, 以满足多种 I/O 外设需求。

5. 后部 VESA 安装

触控一体机系统后部提供了一个可拧入 M4 螺丝的四孔 75x75mm 安装面。符合 VESA FDMI 标准的安装编码为: VESA MIS-D。

6. 扬声器

两个集成式 2 瓦扬声器提供音频输出播放。

7. 电源按钮

按下电源按钮打开/关闭触控一体机。

8. 耳机

音频端口可连接耳机和麦克风。

9. USB 3.0 端口

触控一体机系统背面提供标准超高速 USB 3.0 端口。

10. 以太网 LAN 端口

EloPOS 以太网 LAN 端口能够提供高达 1 Gbps 的网速。

11. Kensington 锁

Kensington 锁是标准防盗装置，可将桌面固定到所需安装位置。未随附 Kensington 电缆锁。

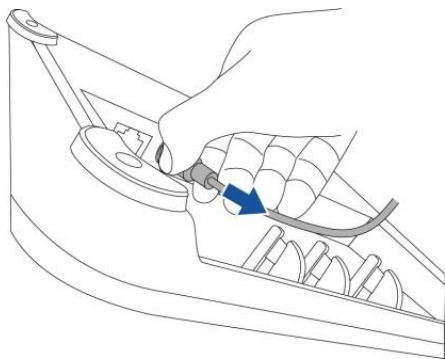
12. 串行端口(COM1/RJ-45)/串行端口(COM2/RJ-45)

串行端口是一个用于 RJ-45 接口连接的本地 RS-232 规格。

13. 电源连接器 (DC-IN)

要为触控一体机供电，请将 AC/DC 电源适配器套件的 DC 连接器插入设备的电源连接端口。

注意：要将 DC 插头从支架模块中拔下，请按下图所示握住插头并小心地将其拔下。



14. C 型 USB 端口

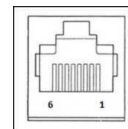
C 型 USB 端口可连接到其它 C 型兼容设备。

15. 钱箱端口 (A/B)

主钱箱端口采用 RJ-12 接口设计，可在+12V 和+24V 工作电压之间切换。默认设置为+24 V，可通过支架模块底部或显示器背面调整此设置。

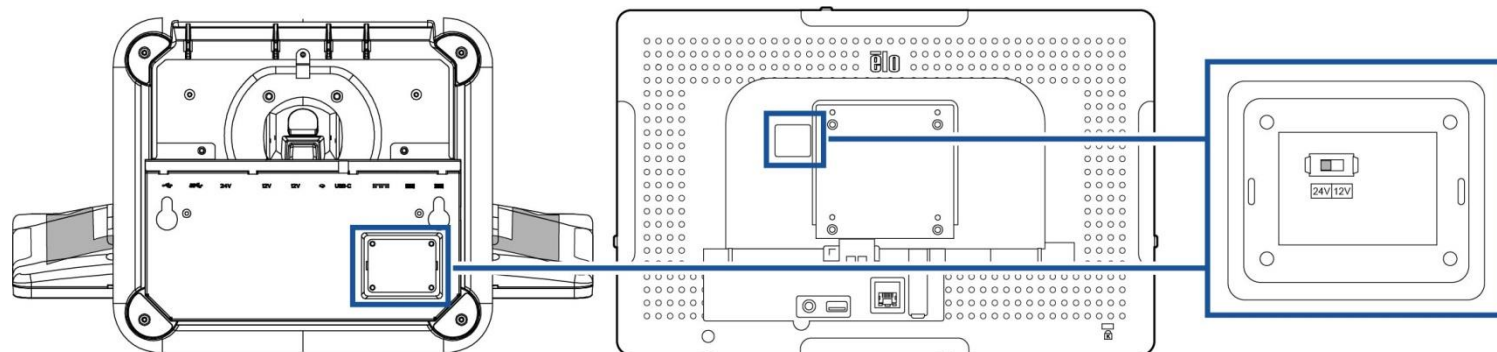
a. 钱箱端口针脚分配

针脚号	信号名称	针脚号	信号名称
1	接地	2	CD1-
3	CD1 检测	4	CD 光驱(+24/12V)
5	CD2-	6	反转



b. 在+12V 与+24V 之间切换

- i. 拆除支架模块底部或触控一体机背面的盖板即可看到开关。
- ii. 拨动开关，将钱箱电源切换为 24V 或 12V。



16. +12V 电源 USB 端口

+12 V 电源 USB 的最大电源额定值限制为 12 V（电流为 1.5 A）。

17. +24V 电源 USB 端口

+24V 电源 USB 端口规格可用于所有 EloPOS 模块。+24 V 电源 USB 的最大电源额定值为 24 V（电流为 2.3 A）。在特殊情况下，当系统满载运行且除 24V 电源 USB 端口外的所有 I/O 端口均已连接，以实现各端口的最大功率负载时，请为 24V 外设使用外部电源适配器（请勿使用板载 24V 供电 USB 端口）。

请确保外设总功耗不超过以下值（假定系统以 POS 应用更不常见的最大功耗运行）：

a. E2 机型不超过 156W。

b. E3 机型不超过 115W。

c. E5 机型不超过 106W。

18. USB 3.0 端口

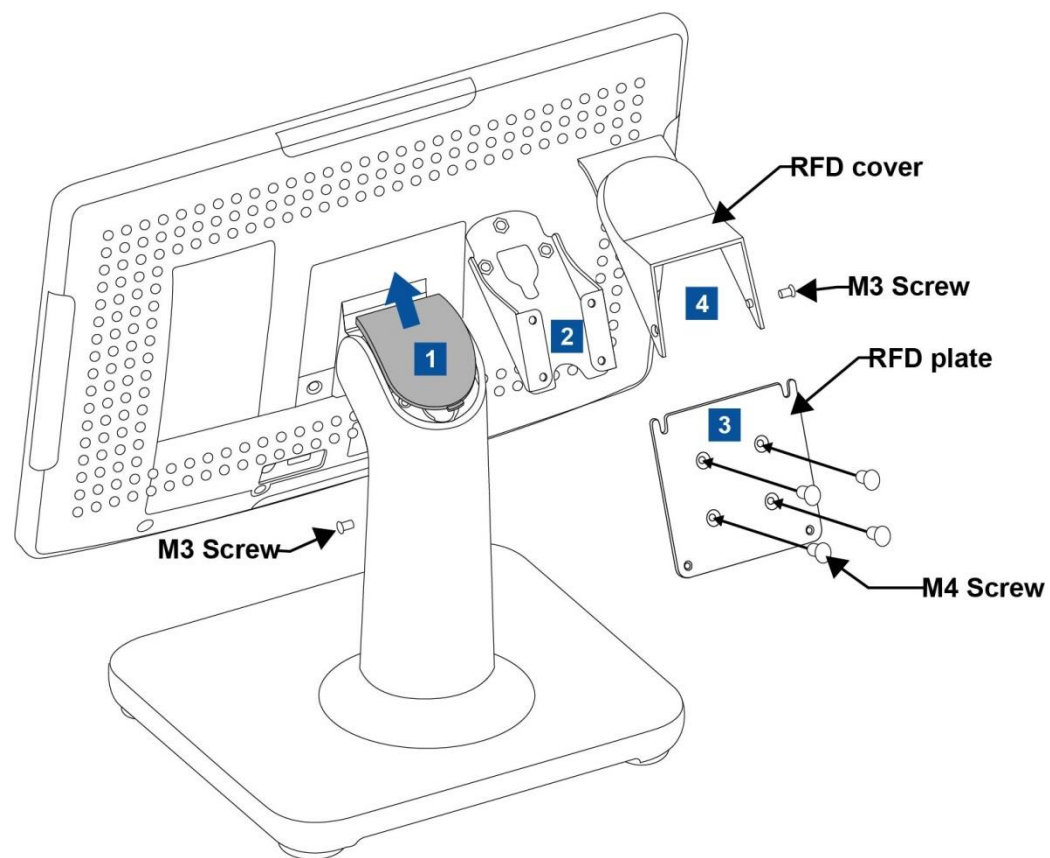
触控一体机系统的输入/输出面板上提供两个标准超高速 USB 3.0 端口。

19. USB 2.0 端口

触控一体机系统的输入/输出面板上提供两个 USB 2.0 端口。

朝后显示器安装（可选）

触控一体机系统可根据需要安装第二台显示器。Elo 提供可选朝后显示器安装套件，请参考下图进行安装。

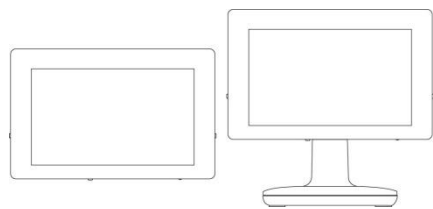


第 2 节: 安装

触控一体机拆箱

打开纸箱，检验以下物品是否齐全。

- EloPOS 触控一体机
- 美式/加式电源线
- 欧式电源线
- +24 V 电源适配器
- RJ45 - RS232 串行线
- 快速安装指南
- 安全盖和螺钉
- 电缆管理套件



EloPOS 触控一体机



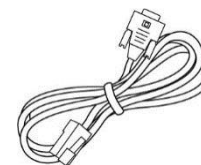
美式/加式电源线



欧式电源线



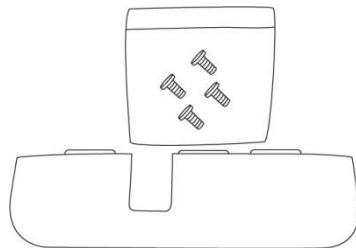
+24 V 电源适配器



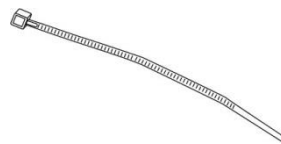
RJ45 - RS232 串行线



快速安装指南



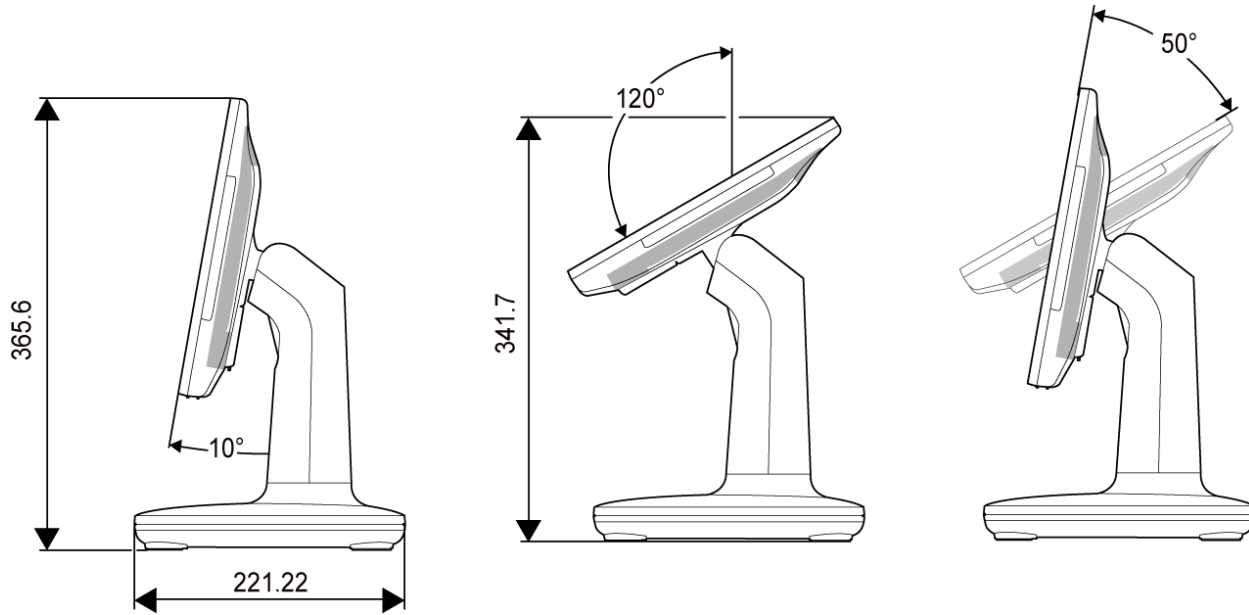
安全盖和螺钉



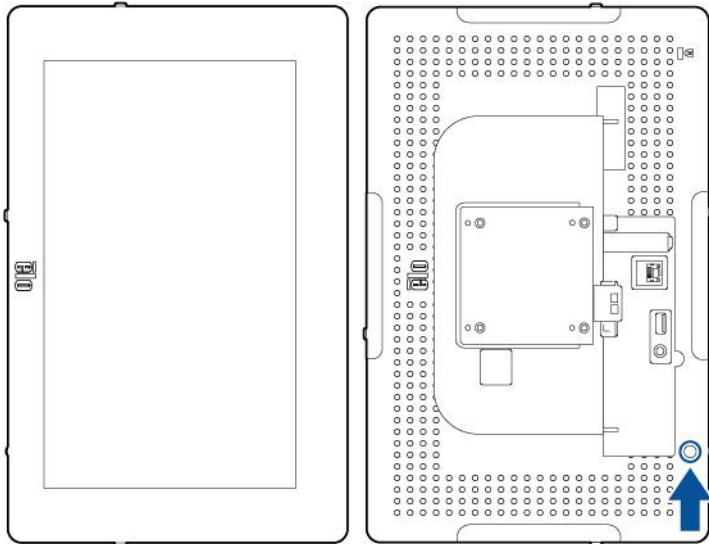
电缆管理套件

将显示器调整到合适位置

触控一体机提供显示器角度调整功能，以适合不同的部署场景。角度调整如下图所示。



显示设为直向模式时，请确保您如下图所示安装显示头部 (电源键位于底部)。



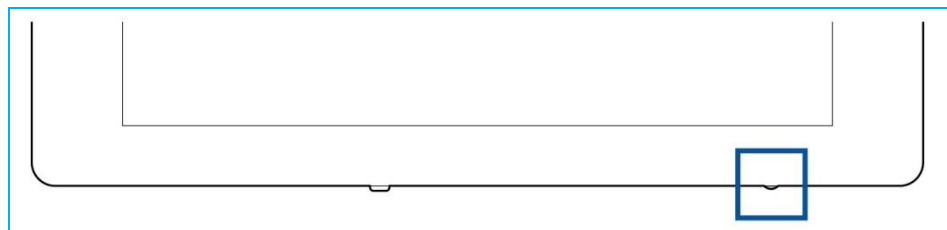
第 3 节: 操作

一般信息

本节介绍 Elo 触控一体机的独特功能。

电源 LED

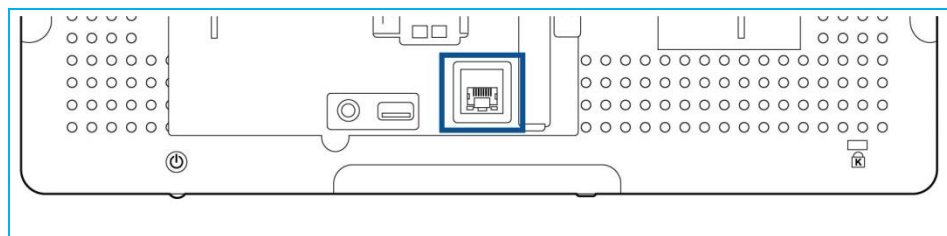
EloPOS 的电源 LED 用于指示触控一体机的状态。下表列出了 LED 的状态和相应的颜色。



触控一体机状态	LED 状态
交流电源关闭	关闭
关机模式	红色
休眠模式	橙色
开启	绿色

触摸屏幕将使系统退出睡眠模式（与移动鼠标或按下键盘键相似）。

以太网 LAN LED



LAN 速度状态	LAN LED 状态
10 Mbps	无颜色
100 Mbps	橙色
1 Gbps	绿色

活动状态	活动 LED 状态
无连接	无颜色
已连接	恒亮（绿色）
数据活动	闪烁（绿色）

触控

您的触摸屏显示器已在出厂时进行校准，不需要额外进行手动校准。

安装操作系统

如果已经配置操作系统，操作系统的初始设置大概需要 5-10 分钟。根据触控一体机的硬件配置和连接设备，时间可能更长。

要设置触控一体机的 Microsoft® Windows®操作系统，请按下电源按钮启动触控一体机，然后按照以下屏幕提示操作。

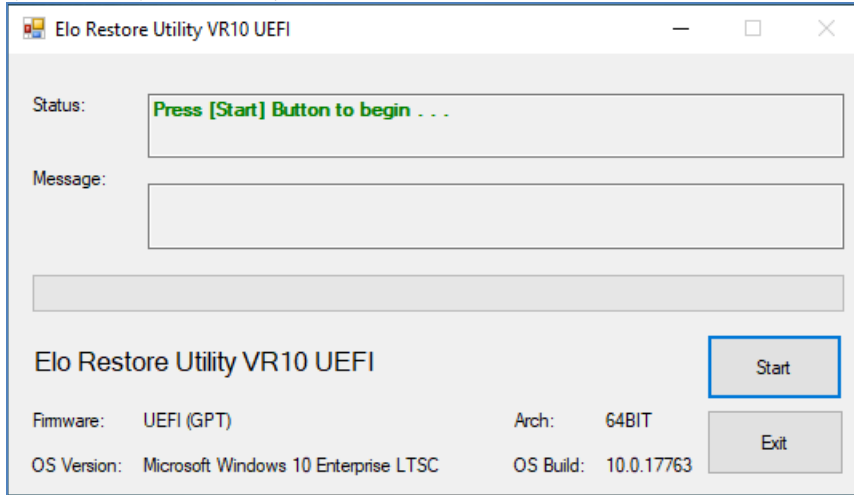
Elo 已竭力确保为您的 Windows 操作系统载入的驱动程序均正确无误。如果您决定自行创建映像以便在多个系统上重用，请务必在我们的支持下先创建 Elo 映像或 Elo 驱动程序包。或者联系我们的支持团队获取帮助。

创建恢复闪存

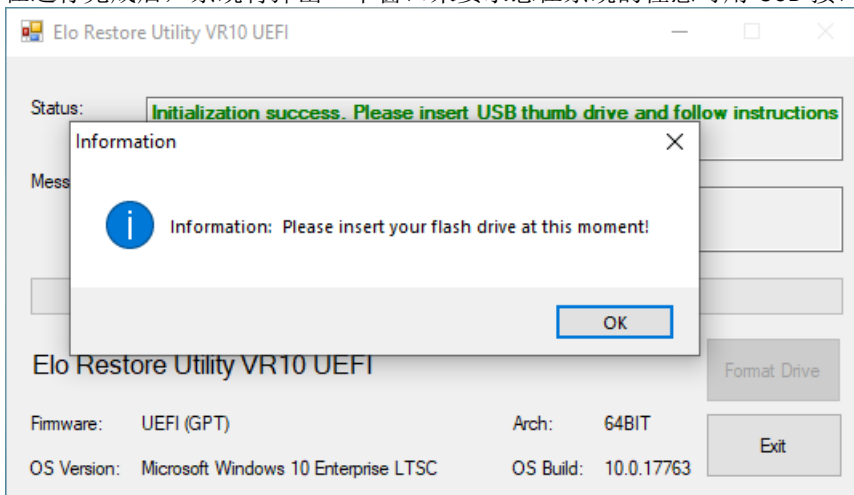
所有 Windows 10 触控一体机的 Windows 桌面都包含内置 Elo 恢复实用程序。此实用程序能够根据购买的操作系统创建恢复闪存。 **请马上创建恢复闪存。** 当 HDD/SSD 恢复分区意外删除或者无法访问时，您需要使用恢复闪存恢复操作系统。

以下步骤将介绍如何使用此实用程序创建恢复闪存。

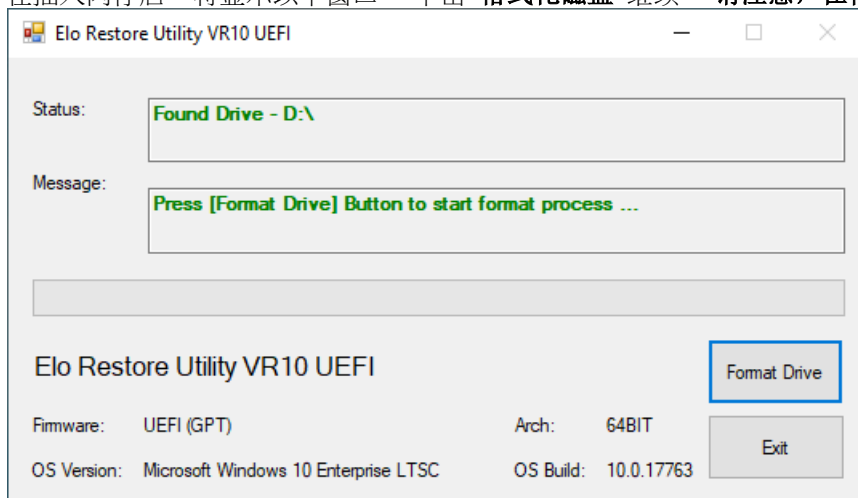
1. 右键单击桌面上的EloRestoreUtility图标，然后选择“以管理员的身份运行”。
2. 单击“开始”按钮开始运行。



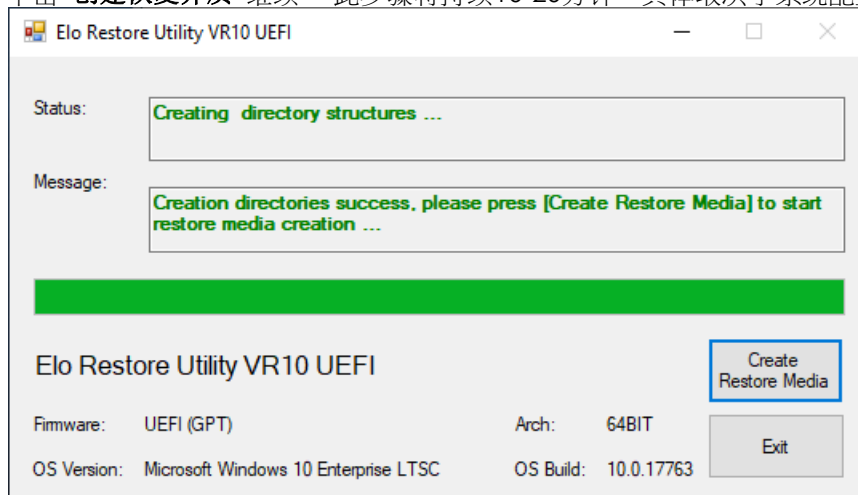
3. 在运行完成后，系统将弹出一个窗口来要求您在系统的任意可用 USB 接口中插入空白闪存。



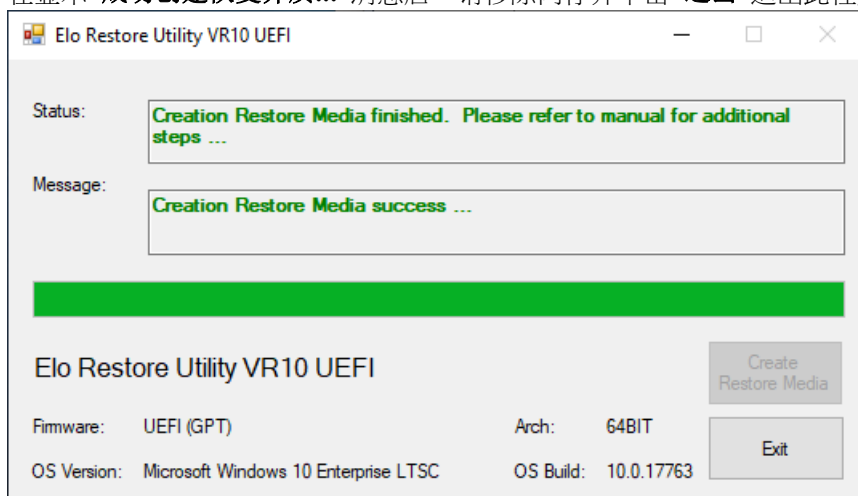
4. 在插入闪存后，将显示以下窗口。单击“格式化磁盘”继续。请注意，在格式化过程中，所有数据都将丢失。



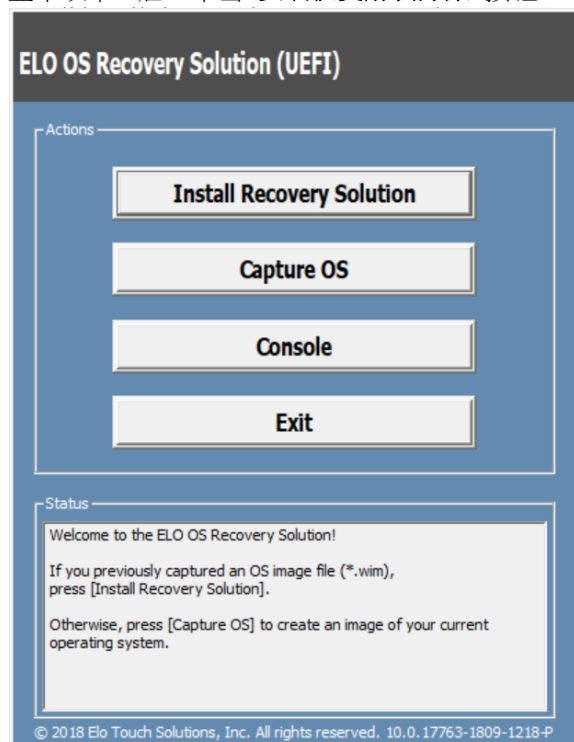
5. 单击“创建恢复介质”继续。此步骤将持续10-20分钟，具体取决于系统配置和闪存性能。



6. 在显示“成功创建恢复介质...”消息后，请移除闪存并单击“退出”退出此程序。



7. 在系统崩溃而您必须使用恢复闪存时，请重启系统，然后按几次 **F11** 进入设备启动菜单。然后，选择“从闪存启动”。
8. 显示以下UI后，单击“安装恢复解决方案”按钮。



9. 按照以下屏幕提示完成安装过程，然后退出程序。

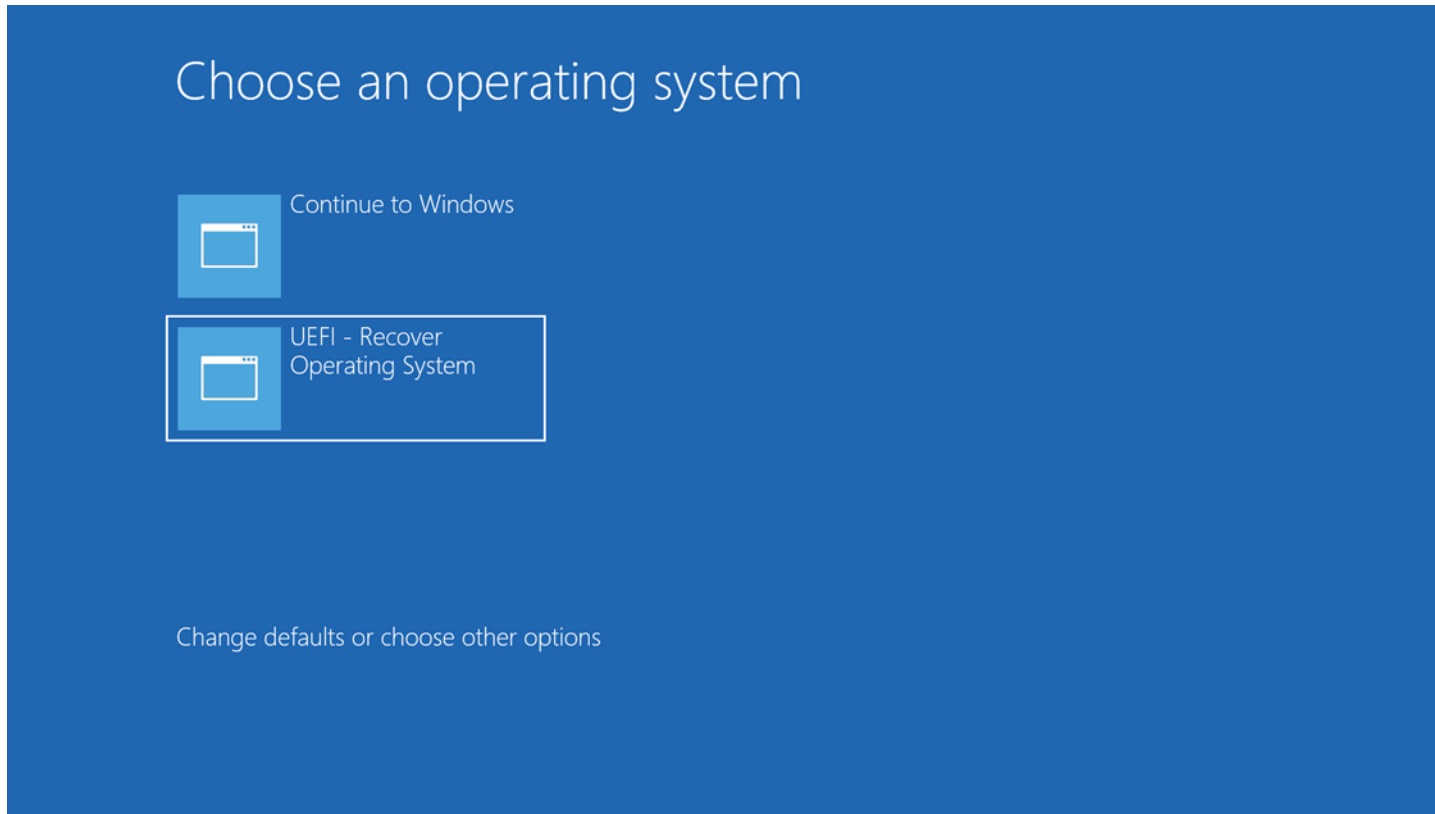
注： 在恢复过程中，将删除所有数据。用户必须根据需要备份文件。一旦数据或软件丢失，Elo Touch Solutions 概不负责。

注： 最终用户必须遵守 Microsoft 的授权许可协议。

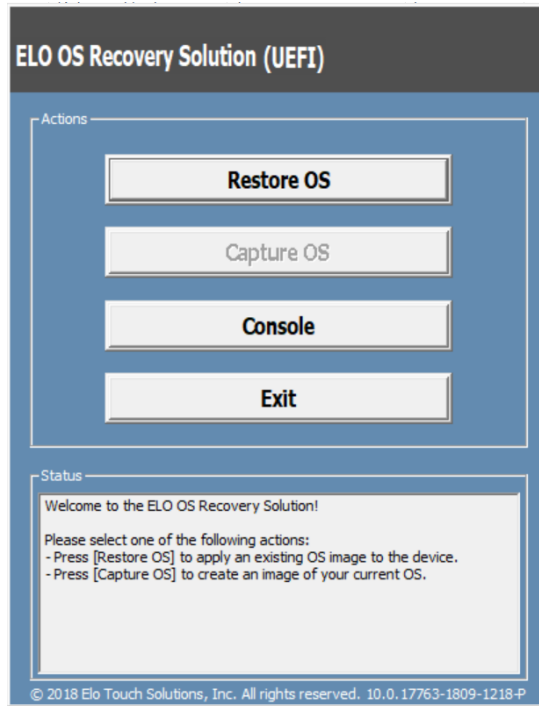
恢复操作系统

一旦触控一体机的操作系统需要恢复至出厂设置，可以按照以下步骤恢复操作系统。**请注意，在格式化过程中，所有用户设置和数据都将丢失。**在格式化之前，请确保完全备份所有数据、设置和用户安装的软件。

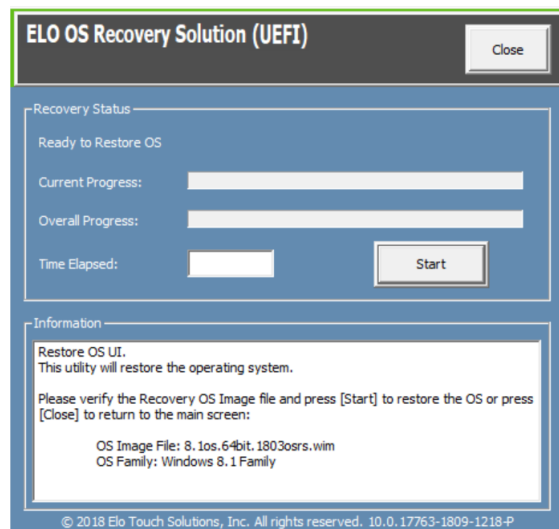
1. 彻底关机。
2. 开机。
3. 出现以下屏幕后，点击选择“**UEFI – 恢复操作系统**”。



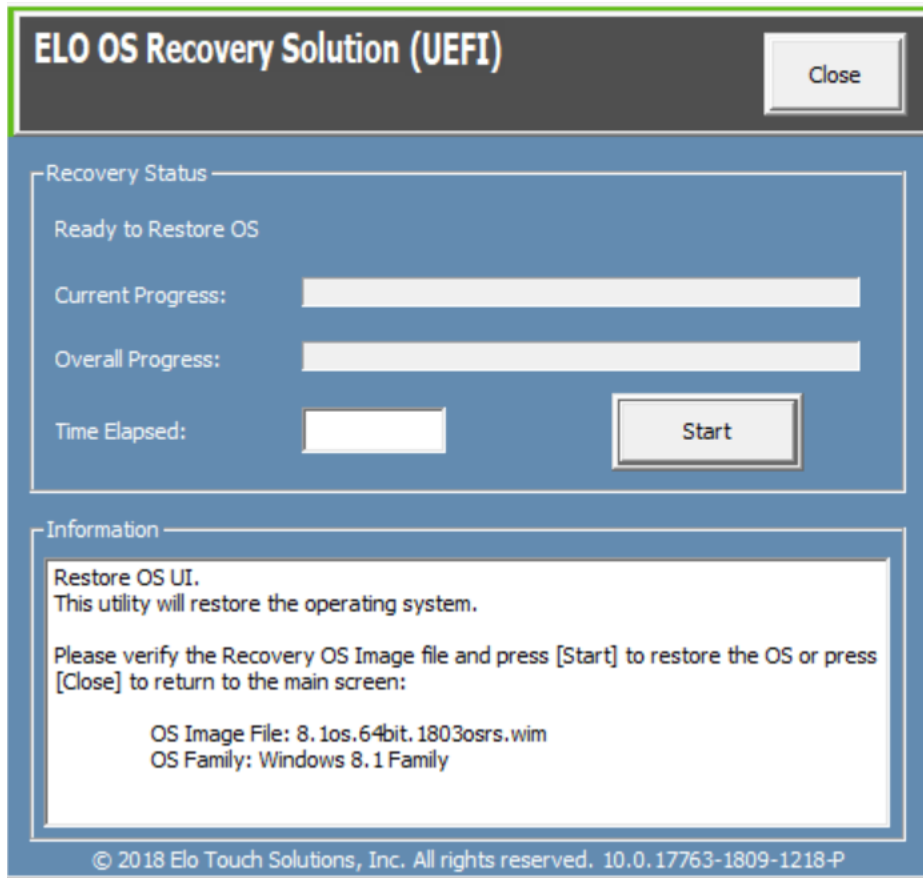
4. 以下用户界面（UI）随即显示。



5. 选择**恢复操作系统**。系统将自动测试硬件。在测试完成后，单击**开始**按钮恢复操作系统。



6. 以下步骤将重新格式化主要硬盘。在恢复操作系统前，请备份数据。



7. 完成后，单击关闭按钮。系统将返回 Elo 恢复解决方案的主菜单。然后，单击退出按钮重启系统。

注意： 在恢复过程中，将删除所有数据。用户必须根据需要备份文件。一旦数据或软件丢失，Elo Touch Solutions 概不负责。
注意： 最终用户必须遵守 Microsoft 的授权许可协议。

第 4 节: 选项与升级

添加可选升级

Elo 已验证以下选项可与您的设备无缝配合。完整的安装和设置说明随现场安装套件提供。请咨询您的 Elo 授权分销商或增值合作伙伴获取报价。

- 256GB 2.5" SATA SSD (E061525)
- 4GB DDR4 内存 SO-DIMM(E275416)
- 8GB DDR4 内存 SO-DIMM(E275635) [可选外设套件](#)

以下可选配件和备件可以从 Elo Touch Solutions 购买。括号中显示的是 Elo 可订购部件号。

- **生物指纹阅读器 (E001001)**
 - 带 USB 接口的指纹阅读器，适合所有 EloPOS 配置
- **磁条阅读器 (MSR)(E001002)**
 - 带 USB 接口的 MSR，适合所有 EloPOS 配置
- **朝后顾客显示器套件 (E001003)**
 - 带 USB 接口的真空荧光显示器(VFD)，适合所有 EloPOS 配置
- **2D 条码扫描器 (E926356)**
 - 带 USB 接口的 2D 条码扫描器，适合所有 EloPOS 配置
- **10 英寸 LCD 客户显示器 (10 点触控 - E045337)**
 - 需要使用显示器安装套件 - E835969
- **10 英寸 LCD 客户显示器 (无触控功能 - E138394)**
 - 需要使用显示器安装套件 - E835969
- **Dallas 钥匙(E055348)**
 - Dallas 钥匙设计为由持有匹配钥匙的人员进行简单登录或注销。
- **13 英寸 LCD 客户显示器 (10 点触控 - E683595)**
 - 需要使用显示器安装套件 - E835969 (套件包括授权的 E969524 ELO USB-C 缆线)
 - 为了确保最佳的显示器体验与兼容性，仅可将 Elo 授权的 USB-C 缆线搭配 EloPOS 系统使用。
- **EMV 托架 eDynamo 套件(E375343)**
 - EMV 托架套件针对 MagTek eDynamo 设备设计，适合所有 EloPOS 配置。
- **EMV 托架 Ingenico RP457 套件(E710930)**
 - EMV 托架套件针对 Ingenico RP457c 设备设计，适合所有 EloPOS 配置。
- **6 呎 Elo 授权 USB-C 缆线 - Elo P/N: E710364**
 - 订购适用于远端安装选项的授权缆线，以确保 Elo USB-C 显示器的显示品质与兼容性。

注意：安装第 2 台显示器，但无 USB-C 埠时，您将需要购买 USB-C to HDMI 缆线，以连接至 EloPOS 系统。Elo 具有下列合格的 USB-C to HDMI 转接器。请前往当地零售店购买这些缆线。

- Uni USB-C to HDMI 缆线 (4K@60Hz) - 3 英尺/6 英尺
- Cable Creation USB-C to HDMI 缆线 (4K@60Hz) - 6 英尺
- Cable Matters USB-C to HDMI 缆线 (4K@60Hz) - 6 英尺
- UGREEN USB-C to HDMI 缆线 (4K@60Hz) - 5 英尺

此外，请进入 BIOS 选单，并选择进阶 USB 组态 USB Type-C 设定。然后将设定变更为 DP 4 Lanes + USB 2.0，以让 USB-C to HDMI 转接器正常运作。



第 5 节: 技术支持

如果您在使用触控一体机时遇到问题，请参考以下建议。如果问题仍然存在，请联系您当地的经销商或联系 Elo 客户服务部。本用户手册的最后一页上提供了全球技术支持电话。

常见问题解决方案

问题	建议的故障排除方法
无电源 (EloPOS 设备无法开机)	<ol style="list-style-type: none">1. 检查 AC/DC 电源适配器是否正确连接2. 检验 AC 电源是否正常工作3. 确保电源按钮没有损坏
无显示 (显示屏为黑色)	<ol style="list-style-type: none">1. 如果电源状态 LED 指示灯为橙色/红色，设备可能处于睡眠/休眠模式。按下电源按钮，看看显示是否恢复。2. 检查内部电缆连接，并查看是否有电气组件缺失或损坏。
未找到可启动设备	<ol style="list-style-type: none">1. 确保产品已加载操作系统。2. 存储设备损坏 - 尝试换上新的空白磁盘。
功能异常/无触控功能	<ol style="list-style-type: none">1. 检查触控设备出现在 Windows 设备管理器中2. 关机后重新开启3. 确保触摸屏没有损坏。

技术协助

技术规格

请访问 www.elotouch.com/products

支持

请访问 <http://support.elotouch.com/TechnicalSupport/>

获得技术支持

要获取全球技术支持电话，请参见本用户手册的最后一页。

第 6 节: 安全与维护

安全

- 为了降低电击风险，请务必遵守所有安全注意事项，切勿擅自拆开触控一体机。设备严禁用户自行维修。
- 切勿堵塞通风孔或向其中插入任何物体。
- Elo EloPOS 配有 AC/DC 电源适配器。切勿使用损坏的 AC/DC 电源适配器。只可使用 Elo 专为 EloPOS 配备的 AC/DC 电源适配器。使用未授权 AC/DC 电源适配器会导致保修失效。
- 确保在下面列出的特定环境条件范围内维护和运行系统。

工作和储存环境条件

温度:

工作	0°C ~ 35°C
储存	-30°C ~ 60°C

湿度（无凝露）:

工作	20%~80%
储存	5%~95%

海拔:

工作	0~3048 米
储存	0~12,192 米

电源额定值

任何 EloPOS 机型: 24 V, 最大 7.5 A

EloPOS 电源适配器支持说明

以下说明将有助于对您使用 Elo EloPOS 的电源 USB 功能：

- 总功率不得超过 180 W。取以下功率值并添加 Elo 外设或其它设备，然后检查总功率是否不超过 180 W。要获取应用功率需求方面的帮助，请联系 Elo 支持部帮助您进行设置和计算。

	E2	E3	E5	
最大功耗（无外设）	15 英寸型号: 24W	15 英寸型号: 65W	15 英寸型号: 74W	

- Elo PN 对应的电源适配器型号名称列表如下表所示。

配置	ELO PN	部件说明
E2/E3/E5	E511572	AIO 电池模块, 24V 180W
E2/E3/E5	E511766	AIO 电池模块, 24V 180W

保养和操作

下列提示有助于使您的触控一体机在最佳状态下工作：

- 清洁前拔掉交流电源线。
- 请使用抹布蘸上少许中性清洁剂来清洁设备(触摸屏除外)。
- 重要提示：触控一体机必须始终保持干燥。切勿溅上或溅入液体。如果液体进入设备内部，请先关闭设备，且交由有资质的维修技术人员进行检查，然后为设备通电。
- 切勿使用可能划伤表面的抹布或海面擦拭触控屏。
- 将窗户或玻璃清洁剂涂在洁净的抹布或海绵上，以清洁触控屏。切勿将清洁剂直接涂抹在触控屏上。切勿使用酒精（甲醇、乙醇或异丙醇）、稀释剂、苯或其他腐蚀性清洁剂。
- 确保环境温度和湿度保持在指定范围内并且不堵塞通风槽孔。
- 触控一体机并非针对户外使用而设计。

报废电气及电子设备指令 (WEEE)



此产品报废后切勿当作生活垃圾处理。它应收容至回收厂内。确保产品在到期后按照当地法律和规定处理。Elo 已经在全球某些地区设立回收站。要了解如何找到这些回收站，请访问 <https://www.elotouch.com/e-waste-recycling-program>

UL 指令

触控一体机主板上带有一块锂电池。如果更换为错误类型的电池，则可能发生爆炸。电量用尽后，请根据当地法律和规定处理旧电池。

警告

- 重要提示：触控一体机必须始终保持干燥。切勿溅入或溅上液体。如果触控一体机受潮，切勿尝试自行维修。请联系 Elo 客户服务部门了解情况。
- 过度使用触摸显示器可能会损害视力。
- 请每隔 30 分钟休息 10 分钟。
- 两岁以下的儿童不要直视屏幕；两岁以上的儿童每天看屏幕不要超过 1 小时。

第 7 节: 监管信息

电子安全信息

必须满足制造商标签标出的电压、频率和电流要求。如果不遵守这些限制，连接到非指定电源，将有可能导致运行异常、设备损坏或者火灾。

本设备内部没有操作人员可维修的部件。设备产生的危险电压具有安全危害。只能由合格的维修技术人员进行维修。

将设备接上电源之前，如果对安装存有疑惑，请联系合格的电工或者制造商。

辐射和抗干扰信息

针对美国用户的通知:

本设备经测试符合 FCC 标准第 15 部分。本设备的操作必须满足以下两个条件：(1) 本设备不会产生有害干扰，以及 (2) 本设备必须能够承受任何干扰，包括可能导致意外操作的干扰。

注意： 本设备已经过测试且符合 FCC 标准第 15 部分的 B 类数字设备限制。这些限制可以在家用装置中合理防止有害干扰。设备会产生、使用和辐射无线电波，如果没有按照说明安装和使用，它可能对无线电通讯产生有害干扰。但是，无法保证在任何特殊安装过程中不会产生干扰。如果本设备确实对无线电或电视接收造成有害干扰（可通过打开和关闭设备来确定），则建议用户尝试通过以下一种或多种措施来消除干扰：

- 调整接收天线的方向或位置。
- 增加设备和接收器之间的距离。
- 将设备连接到与接收器不同电路的电源插座。
- 咨询经销商或有经验的收音机/TVOLT 技术人员以寻求帮助。

注意： 未经合规责任方明确认可而对本设备进行改造或修改的行为将导致用户使用本设备的授权失效。

加拿大合规声明:

此类数字设备符合加拿大 CAN ICES-3/NMB-3 标准的规定。请参考以下证书分类表。

Cet appareil numérique de la classe An est conforme à la norme CAN ICES-3 (B)/NMB-3(B) du Canada.

本设备符合加拿大工业部许可证 RSS 标准。本设备的操作必须满足以下两个条件：(1) 本设备不会产生干扰，以及 (2) 本设备必须能够承受任何干扰，包括可能导致本设备意外操作的干扰。

Le présent appareil est conforme aux CNR d'Industrie Canada applicables aux appareils radio exempts de licence. L'exploitation est autorisée aux deux conditions suivantes : (1) l'appareil ne doit pas produire de brouillage, et (2) l'utilisateur de l'appareil doit accepter tout brouillage radioélectrique subi, même si le brouillage est susceptible d'en compromettre le fonctionnement.

针对加拿大用户的通知:

此设备符合加拿大工业部的无线电干扰规定的 B 类数字设备无线电噪声限制。

针对欧盟用户的通知:

只能使用设备随附的电源线和连接线。根据以下标准的要求，更换随附电源线和连接线可能降低电气安全性或者辐射或抗干扰的 CE 标志认证：

此信息技术设备 (ITE) 的制造商标签必须印有 CE 标志，此标志表示设备已经经过测试且满足以下指令和标准：根据欧洲标准 EN 55032 B 类规定的 EMC 指令 2014/30/EU 和欧洲标准 EN 60950-1 规定的低电压指令 2014/35/EC 的要求，此设备经测试满足 CE 标志要求。

致所有用户的通用信息:

此设备会产生、使用和辐射无线电波。如果没有按照本用户指南安装和使用，它可能对无线电和电视通讯产生干扰。但是，由于现场情况不同，无法保证在任何特殊安装过程中不会产生干扰。

1. 为了满足辐射和抗干扰要求，用户必须遵循以下内容：
 - a. 仅使用附带的 I/O 电缆将本数字设备与任何计算机连接。
 - b. 为了满足要求，仅使用制造商认可的电源线。
 - c. 用户必须注意：未经合规责任方明确认可而对本设备进行改造或修改的行为将导致用户使用本设备的授权失效。
2. 如果设备有干扰无线电或电视接收或者其他任何设备的现象：
 - a. 开关设备确认设备是否为辐射源。如果确定设备正在干扰，请采用以下一种或几种措施消除干扰：
 - I. 将数字设备搬离受影响接收器。
 - II. 参照受影响接收器重新放置（转动）数字设备。
 - III. 调整受影响接收器的天线的方向。
 - IV. 将数字设备的插头插入另一 AC 插座中，这样，数字设备和接收器处于不同的分支电路中。
 - V. 断开并拆下数字设备不用的所有 I/O 线。（未连接的 I/O 线可能产生较高的射频辐射。）
 - VI. 只能将数字设备的插头插入接地插座中。切勿使用 AC 适配器插头。（拆下或切下地线可能升高射频辐射水平并导致用户面临致命的电击危险）。

CE 辐射暴露声明:

本设备符合为非受控环境制定的 CE 辐射暴露限值。安装和操作本设备时，辐射体与人体之间的距离至少应达到 20 厘米。如需其他帮助，请咨询零售商、生产商或者资深无线电或电视技术人员。

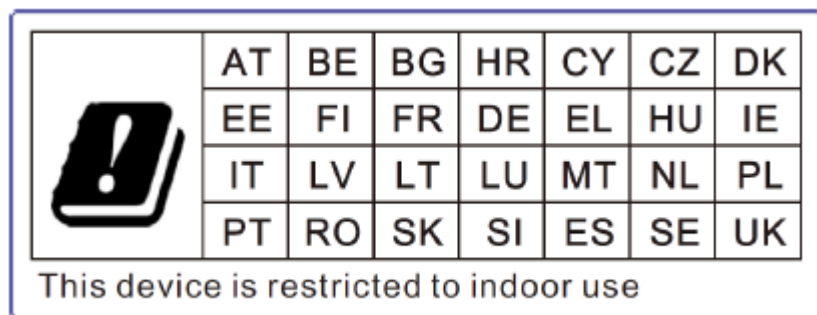
EloPOS 证书分类

系列	配置	分类	文档
15"系列	E2/E3/E5	B 类	MD600091 合规声明, EPS15XX 系列

无线电设备指令

Elo 特此声明无线电设备类型的 Elo POS 符合 2014/53/EU 指令。EU Declaration of Conformity(欧盟符合性声明)位于以下网址: www.elotouch.com

本设备在 5150 到 5350 MHz 的频率范围内工作时仅可在室内使用。



工作频率和射频功率如下:

- o WLAN 802.11a/b/g/n/ac • 2400GHz ≤ 30 dBm EIRP
 - 5150 – 5725GHz ≤ 24 dBm EIRP
 - 5725 – 5850GHz ≤ 30 dBm EIRP
- o 或蓝牙发射功率••BR: 9.5 dBm
 - EDR2/EDR3: 5.5 dBm
 - BLE (LR-125k): 5.0 dBm
 - BLE 1M/2M: 5.5 dBm

EC R&TTE 指令

欧洲议会和理事会于 2014 年 4 月 16 日发布的关于无线电设备市场准入的成员国内法律协调**欧盟指令 2014/53/EU** 以及与 EEA 相关的废除指令 1999/5/EC 文本。

识别标记



相关技术文档保存于： Elo Touch Solutions, Inc.
670 N. McCarthy Boulevard Suite 100
Milpitas, CA 95035
USA.

认证机构

本系统已经获得以下认证和标志：

- FCC、UL (美国)
- NOM (墨西哥)
- VCCI (日本)
- CE, CB, TUV (欧洲)
- IC (加拿大)
- 澳大利亚 RCM
- 中国 CCC, SRRC
- 阿根廷 S-Mark
- Energy Star®
- ANATEL (巴西)

标志说明

1. 根据 SJ/T11364-2006 的要求，电子信息产品标有以下污染控制标识。此产品在 10 年内不会对环境产生影响。在以下正常工作条件下，此产品不会发生泄漏或变化，因此，使用此电子信息产品并不会导致严重的环境污染、人身伤害或财产损失。

工作温度：0-35 / 湿度：20%-80%（无凝露）。

储存温度：-20~60 / 湿度：10%~95%（无凝露）。



2. 鼓励并建议根据当地法律回收再利用本产品。切勿随意丢弃本产品。



中国 RoHS 认证

根据中国法律（电气电子产品有害物质使用限制管理办法），本节将列出本产品可能含有的有毒或有害材料的名称和含量。

部件名称	有毒或有害物质与元素					
	铅 (Pb)	汞 (Hg)	镉 (Cd)	六价铬(Cr6+)	多溴联苯(PBB)	多溴联苯醚(PBDE)
塑料部件	0	0	0	0	0	0
金属零件	X	0	0	0	0	0
电线和电缆组件	X	0	0	0	0	0
液晶显示面板	X	0	0	0	0	0
触控屏面板	X	0	0	0	0	0
PCBA	X	0	0	0	0	0

中国 RoHS (China RoHS)

根据中国法律《电器电子产品有害物质限制使用管理办法》，以下部分列出了产品中可能包含的有害物质的名称和含量。

中国电子电气产品环境信息

触控一体机	有害物质					
	铅 (Pb)	水 (Hg)	镉 (Cd)	六价铬 (Cr(VI))	多溴联苯 (PBB)	多溴二苯醚 (PBDE)
电缆组件	X	○	○	○	○	○
玻璃外罩	X	○	○	○	○	○
液晶面板	X	○	○	○	○	○
金属框架	X	○	○	○	○	○
塑胶盖	○	○	○	○	○	○
印制线路板	X	○	○	○	○	○

本表格依据 SJ/T 11364 的规定编制。
○：表示该有害物质在该部件所有均质材料中的含量均在 GB/T 26572 规定的限量要求以下。
X：表示该有害物质至少在该部件的某一均质材料中的含量超出 GB/T 26572 规定的限量要求。

标志说明

根据 SJ/T11364 的要求，电子信息产品标有以下污染控制标识。此产品在 10 年内不会对环境产生影响。



第 8 节: 保修信息

欲了解保修信息，请访问 <http://support.elotouch.com/warranty/>

www.elotouch.com

访问我们的网站获得最新

产品信息

说明书

活动预告

新闻稿

软件驱动

触控屏显示器新闻稿

欲了解 Elo touch solutions 产品范围的更多信息，请访问我们的网站 www.elotouch.com，或致电距离您最近的办事处。

北美洲

电话 +1 408 597 8000

传真 +1 408 597 8001

elosales.na@elotouch.com

欧洲

电话 +32 (0)16 70 45 00

传真 +32 (0)16 70 45 49

elosales@elotouch.com

亚太地区

电话 +86 (21) 3329 1385

传真 +86 (21) 3329 1400

www.elotouch.com.cn

拉丁美洲

电话 +52 55 2281-6958

elosales.latam@elotouch.com



© 2019 Elo Touch Solutions, Inc. 版权所有。保留所有权利。