



## РУКОВОДСТВО ПО ЭКСПЛУАТАЦИИ

---

### **Elo Touch Solutions**

Моноблочный компьютер с сенсорным экраном 15"



Данный документ запрещается полностью или частично воспроизводить, передавать, переписывать, сохранять в поисковой системе, переводить на любые языки, включая компьютерные, в любом виде и любым способом, включая, в том числе, электронные, магнитные, оптические, химические, ручные способы, без предварительного письменного разрешения компании Elo Touch Solutions, Inc.

#### Ограничение ответственности

Информация, приведенная в этом издании, подлежит изменению без уведомления. Компания Elo Touch Solutions, Inc. и ее филиалы (совместно именуемые «Elo») не предоставляют каких-либо заявлений или гарантий касательно приведенных в настоящем руководстве сведений и, в частности, не дают подразумеваемых гарантий коммерческого качества или пригодности для определенной цели. Elo оставляет за собой право проверять данный документ и вносить в него изменения без уведомления.

#### Сведения о товарных знаках

Elo, Elo (логотип), Elo Touch, Elo Touch Solutions, TouchPro являются товарными знаками компании Elo и аффилированных с ней лиц. Windows является товарным знаком корпорации Майкрософт.

# Содержание

Раздел 1: Введение .....	3
Раздел 2. Установка.....	10
Раздел 3: Эксплуатация .....	12
Раздел 4: Дополнительные устройства и принадлежности .....	21
Раздел 5: Техническая поддержка .....	22
Раздел 6: Безопасность и техническое обслуживание .....	23
Раздел 7: Нормативная информация .....	26
Раздел 8: Гарантийная информация .....	34

# Раздел 1: Введение

## Описание изделия

Универсальная система EloPOS сочетает в себе современную эстетику, модульную гибкость и надежность коммерческого класса. Специально разработанный для точек продаж, моноблочный компьютер EloPOS оснащен сенсорным экраном 15,6" с разрешением 1366 x 768, превосходными процессорами 8-го поколения Gemini Lake Celeron или i3 и i5 Core Coffee от Intel. Все модели оснащены TPM 2.0, а модели с процессором i5 поддерживают VPRO, что обеспечивает максимальную безопасность и управляемость системы. Все модели оснащены двумя узлами крепления, один из которых встроен в подставку, а второй расположена сзади, что обеспечивает большое количество вариантов установки. Эти узлы крепления обеспечивают гибкость для любых вариантов использования: дисплей для покупателей, устройство считывания платежей, принтер, кассовый аппарат, сканер штрих-кодов или весы — EloPOS можно использовать для любой из этих целей, от традиционных точек продаж до магазинов самообслуживания. EloPOS обеспечивает долговечность, необходимую, чтобы выдержать постоянное общественное использование, и подкреплен стандартной гарантией Elo на 3 года.

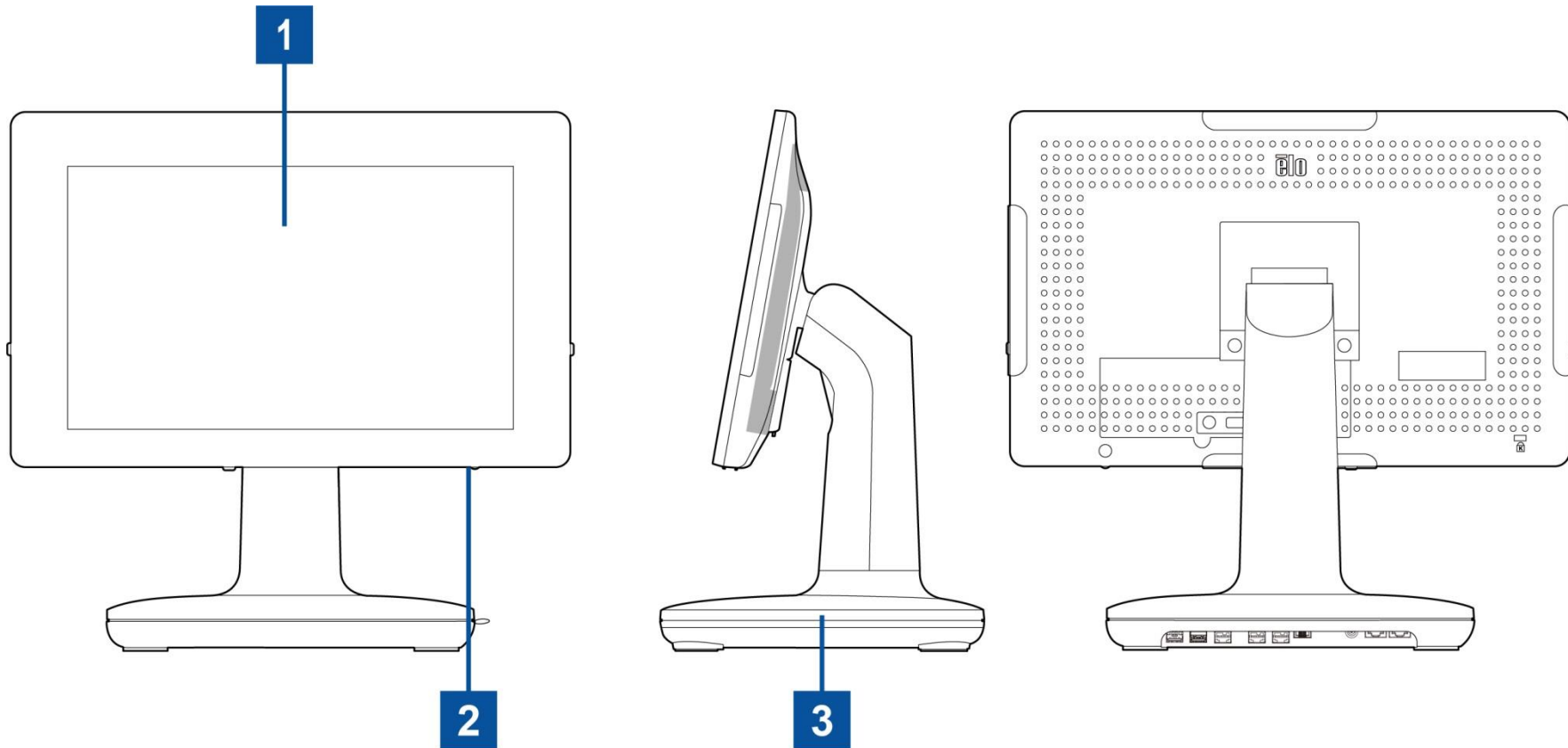
## Меры предосторожности

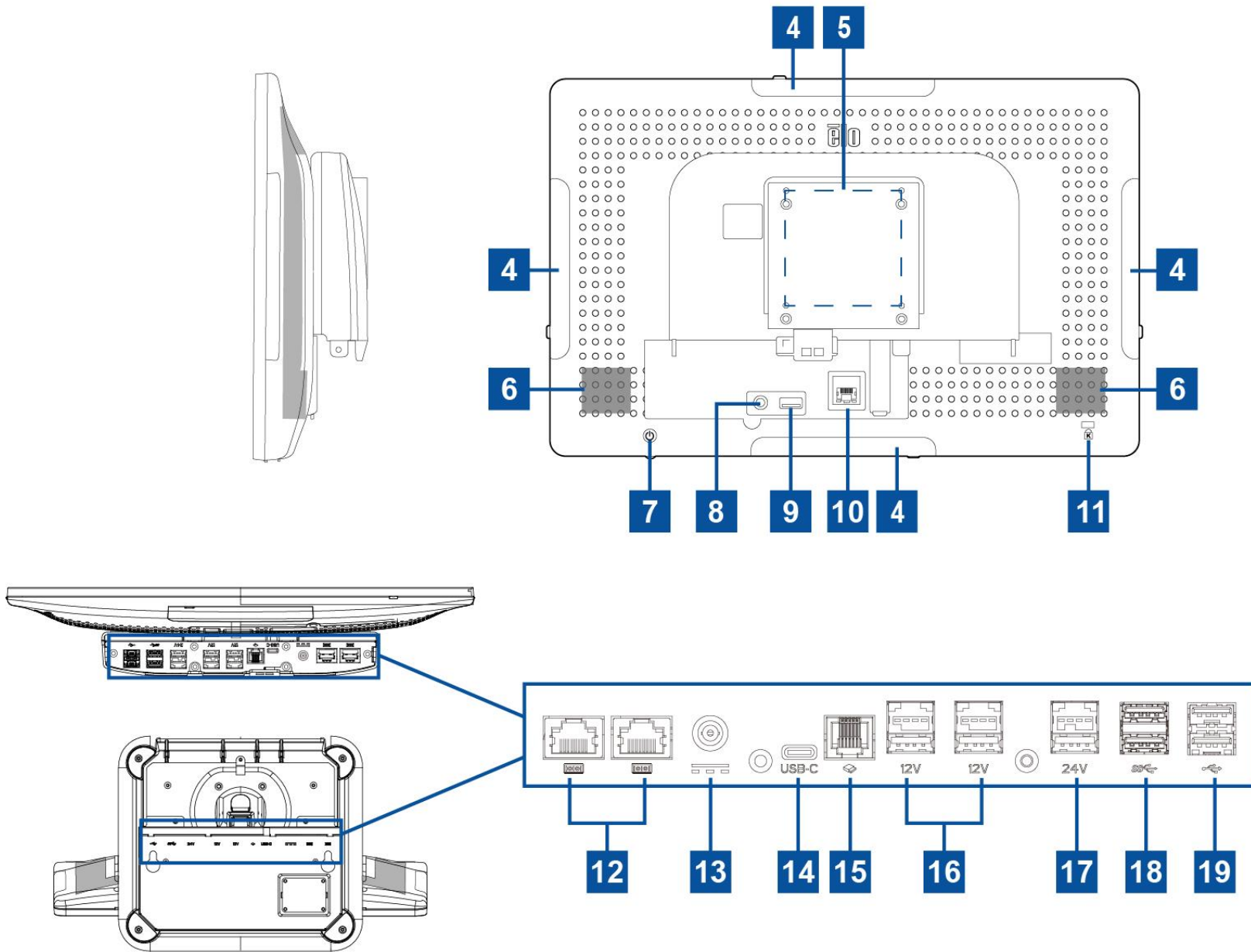
Чтобы максимально продлить срок службы изделия и обеспечить безопасность пользователя, соблюдайте все предупреждения, меры предосторожности и рекомендации по техническому обслуживанию, приведенные в настоящем руководстве по эксплуатации. Подробные сведения о безопасности см. в главе 6.

В настоящем руководстве содержится важная информация для правильной установки и технического обслуживания моноблочных сенсорных компьютеров EloPOS. Перед установкой и включением изделия внимательно и полностью прочитайте настоящее руководство.

# Компоновка ELOPOS

## Модели ELOPOS 15"





1	Сенсорный дисплей	11	Гнездо для замка Kensington
2	Светодиодный индикатор питания	12	Последовательный порт (COM1/RJ-45)/ Последовательный порт (COM2/RJ-45)
3	Подставка	13	Разъем питания (вход пост. тока)
4	Кромочный порт микро-USB для периферийных устройств Elo	14	Порт USB Type-C
5	Настенное крепление/Отверстие под винт консоли	15	Порт для кассового аппарата (A/B)
6	Динамики	16	Порт питания USB +12 В
7	Кнопка питания	17	Порт питания USB +24 В
8	Гарнитура	18	Порт USB 3.0
9	Порт USB 3.0	19	Порт USB 2.0
10	Порт ABC Ethernet		

## 1. Сенсорный дисплей

В модели применены следующие сенсорные технологии:

- экран TouchPro, безрамочный, проекционно-емкостный (PCAP)

## 2. Светодиодный индикатор питания

Светодиодный индикатор питания указывает состояние сенсорного компьютера. Дополнительные сведения см. Раздел 3.

## 3. Подставка

Подставка имеет прочную конструкцию, способную выдержать моноблочный сенсорный компьютер Elo.

## 4. Кромочный порт микро-USB (подключение комплекта принадлежностей)

EloPOS имеет четыре кромочных порта USB, расположенных на дисплее, которые предназначены для подключения дополнительного периферийного оборудования. Периферийное оборудование можно устанавливать и крепить на кромке, что обеспечивает соответствие разнообразным требованиям по вводу-выводу для периферийных устройств.

## 5. Крепление VESA

На задней панели монитора расположены четыре монтажных отверстия размером 75x75 мм под винты M4. Крепления, совместимые со стандартом VESA FDMI, имеют следующее обозначение: VESA MIS-D, C

## 6. Динамики

Два встроенных громкоговорителя мощностью 2 Вт обеспечивают звуковое сопровождение при воспроизведении.

## 7. Кнопка питания

Нажмите кнопку питания, чтобы включить или выключить компьютер.

## 8. Гарнитура

Аудиопорт, предназначенный для подключения наушников и микрофона.

## 9. Порт USB 3.0

Стандартный высокоскоростной порт USB 3.0 расположен на задней части сенсорного компьютера.

## 10. Порт ABC Ethernet

Порт ABC Ethernet компьютера EloPOS обеспечивает подключение к сети на скорости 1 Гбит/с.

## 11. Гнездо для замка Kensington

Замок Kensington — это стандартный механизм защиты от кражи, предназначенный для фиксации компьютера к месту его монтажа. Тросовый замок Kensington в комплект поставки не входит.

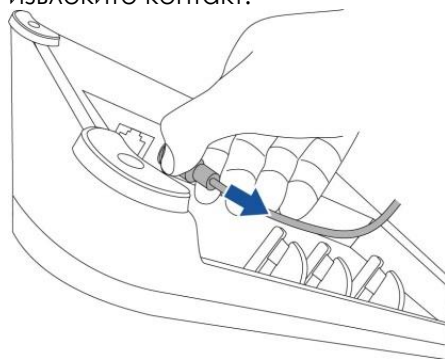
## 12. Последовательный порт (COM1/RJ-45)/Последовательный порт (COM2/RJ-45)

Последовательный порт имеет собственную спецификацию RS-232 и предназначен для подключения по интерфейсу RJ-45.

## 13. Разъем питания (вход пост. тока)

Предназначен для подачи питания на сенсорный компьютер. Подключите штекер питания постоянного тока адаптера питания перем./пост. тока в разъем питания компьютера.

**Примечание:** чтобы отключить штекер питания постоянного тока от подставки, возьмитесь за него, как показано на рисунке ниже, и извлеките контакт.





## 14. Порт USB Type-C

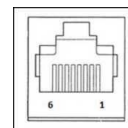
Порт USB Type-C предназначен для подключения к другим устройствам, совместимым с подключением type-C.

## 15. Порт для кассового аппарата (A/B)

Главный порт для кассового аппарата имеет интерфейс RJ-12 и его можно переключать для работы при напряжении +12 и +24 В. Настройка по умолчанию — + 24 В. Настройки можно менять на нижней части подставки или на задней панели монитора.

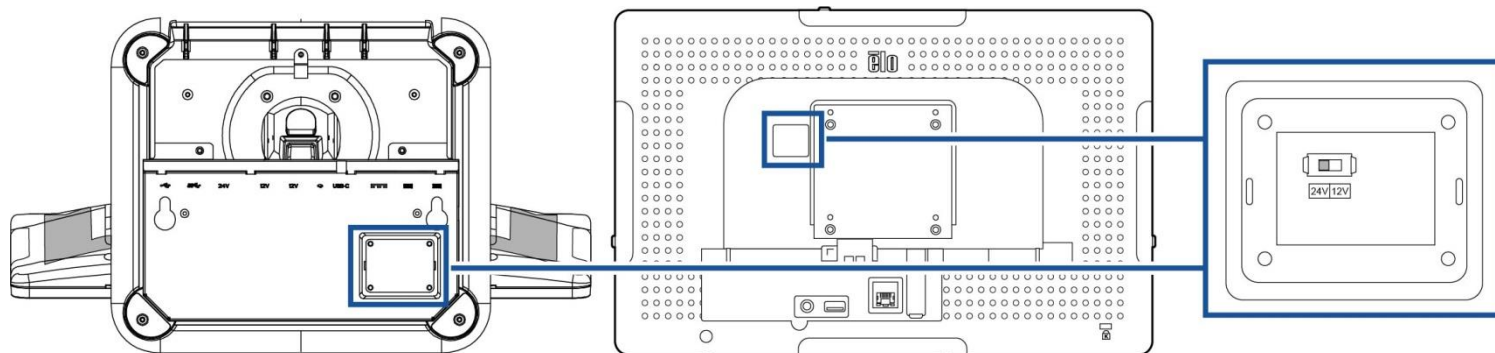
### а. Назначение контактов порта для кассового аппарата

Контакт №	Наименование сигнала	Контакт №	Наименование сигнала
1	Заземление	2	CD1-
3	CD1 Опознавание	4	CD Привод (+24/12 В)
5	CD2-	6	Резервный



### б. Переключение между напряжением +12 В и +24 В

- i. Снимите крышку на нижней части подставки или на задней панели сенсорного компьютера, чтобы открыть переключатель.
- ii. Подайте переключение в положение 24V (24 В) или 12V (12 В), в соответствии с питанием кассового аппарата.



## 16. Порт питания USB +12 В

Максимальное напряжение порта питания USB +12 В составляет 12 В при силе тока 1,5 А.

## 17. Порт питания USB +24 В

Порт питания USB +24 В есть на всех моделях EloPOS. Максимальное напряжение порта питания USB +24 В составляет 24 В при силе тока 2,3 А. В особых обстоятельствах, когда система работает с нагрузкой 100%, а все порты ввода-вывода, кроме порта питания USB +24 В, подключены с максимальной нагрузкой, для периферийных устройств 24 В используйте внешний блок питания (НЕ ИСПОЛЬЗУЙТЕ встроенный порт питания USB +24 В).

Убедитесь, что мощность, потребляемая периферийным оборудованием, не превышает следующие значения (при условии, что система работает с максимальным энергопотреблением, что не типично для использования в точках продаж):

- а. не более 156 Вт для модели E2,
- б. не более 115 Вт для модели E3,
- в. не более 106 Вт для модели E5.

## 18. Порт USB 3.0

Два стандартных высокоскоростных порта USB 3.0 расположены на панели ввода/вывода сенсорной компьютерной системы.

## 19. Порт USB 2.0

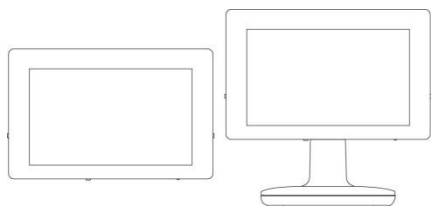
Два стандартных порта USB 2.0 расположены на панели ввода/вывода сенсорной компьютерной системы.

# Раздел 2. Установка

## Распаковка сенсорного компьютера

Откройте коробку и проверьте наличие следующих предметов:

- Сенсорный компьютер EloPOS
- Шнур питания для использования в США или Канаде
- Шнур питания для использования в Европе
- Адаптер питания +24 В
- Последовательный кабель RJ45–RS232
- Краткое руководство по установке,
- Защитная крышка и винты
- Комплект для укладки кабелей



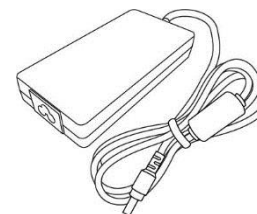
Сенсорный компьютер EloPOS



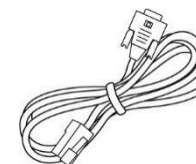
Шнур питания для использования в США или Канаде



Шнур питания для использования в Европе



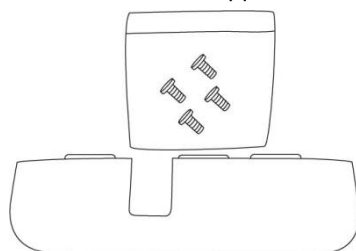
Адаптер питания +24 В



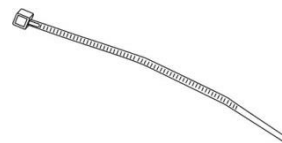
Последовательный кабель RJ45–RS232



Краткое руководство по установке,



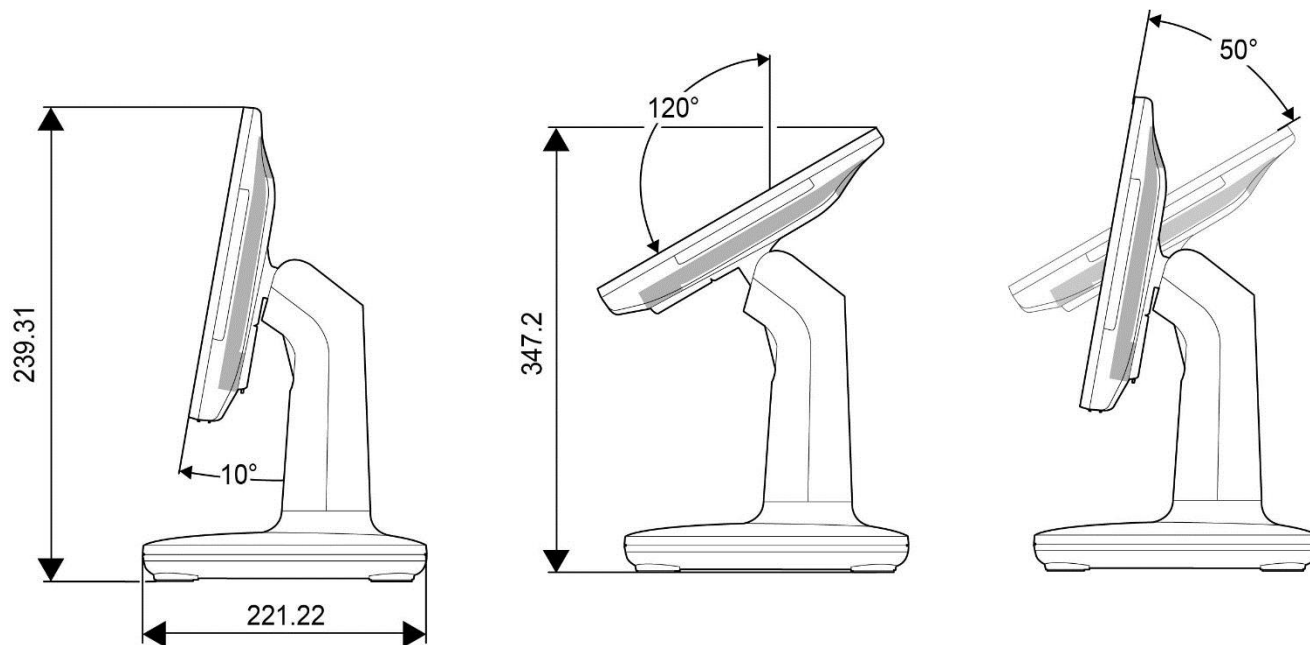
Защитная крышка и винты



Комплект для укладки кабелей

## Установка дисплея в необходимое положение

Сенсорный компьютер имеет регулировку наклона монитора для разных вариантов установки. Регулировка наклона показана ниже.



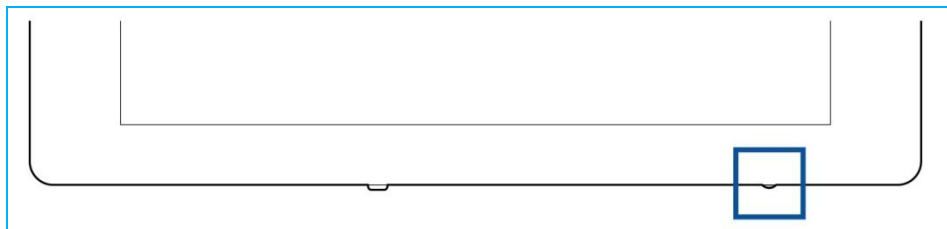
# Раздел 3: Эксплуатация

## Общая информация

В это разделе приведено описание уникальных особенностей моноблочного сенсорного компьютера Elo.

## Индикатор питания

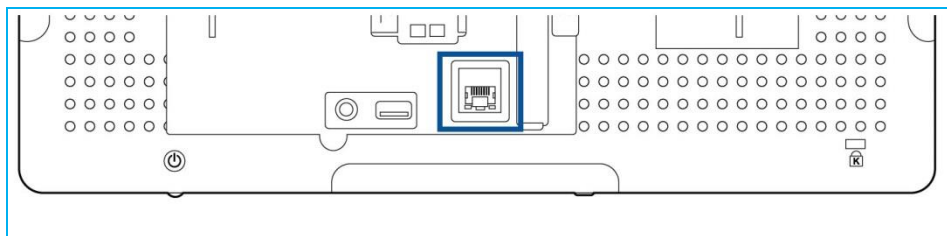
EloPOS имеет светодиодный индикатор питания, который указывает состояние сенсорного компьютера. В таблице ниже приведено соответствие цвета светодиодного индикатора состоянию компьютера.



Состояние сенсорного	Состояние СИД
Питание перем. тока выключено	Не горит
Выключенное состояние	Красный
Спящий режим	Оранжевый
«On» (Вкл.).	Зеленый

Прикосновение к экрану выведет систему из спящего режима (аналогично перемещению мыши или нажатию клавиши на клавиатуре).

## Светодиодный индикатор порта ABC Ethernet



Скорость по ЛВС	Показание индикатора ЛВС
10 Мбит/с	Не светится
100 Мбит/с	Оранжевый
1 Мбит/с	Зеленый

Состояние активности	Показание индикатора активности
Соединение отсутствует	Не светится
Соединение установлено	Непрерывно светится (зеленым цветом)
Передача данных	Мигает (зеленым цветом)

## Сенсорная панель

Сенсорный дисплей откалиброван на заводе и не требует никаких дополнительных ручных калибровок.

## Настройка операционной системы

Если в компьютере установлена операционная система, ее начальная настройка займет примерно 5-10 минут. В зависимости от конфигурации оборудования и подключенных устройств сенсорного компьютера может потребоваться дополнительное время.

Для настройки операционной системы Microsoft® Windows® сенсорного компьютера включите компьютер, нажав кнопку питания, и следуйте инструкциям на экране.

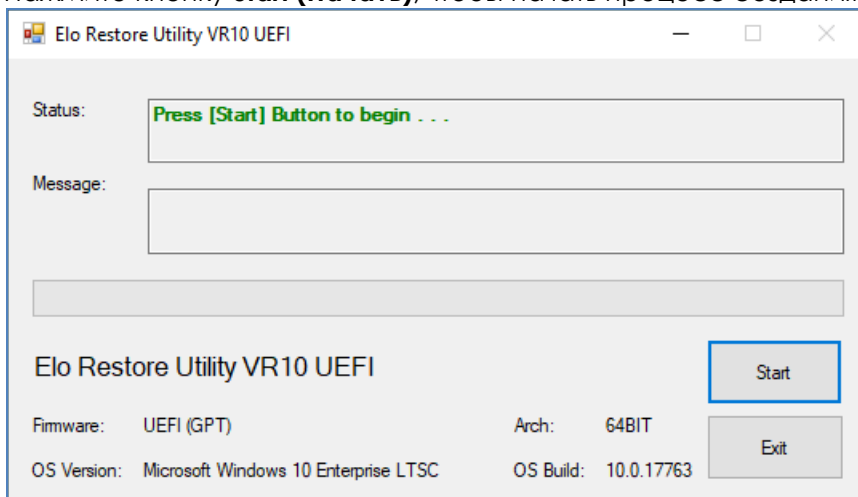
Компания Elo проверила и загрузила все драйверы для операционной системы Windows. Если вы решите создать собственный образ системы для ее воспроизведения на многих компьютерах, обязательно начните с образа Elo или пакета поддерживаемых драйверов Elo. Либо обратитесь в нашу службу поддержки за помощью.

## Создание флэш-накопителя для восстановления

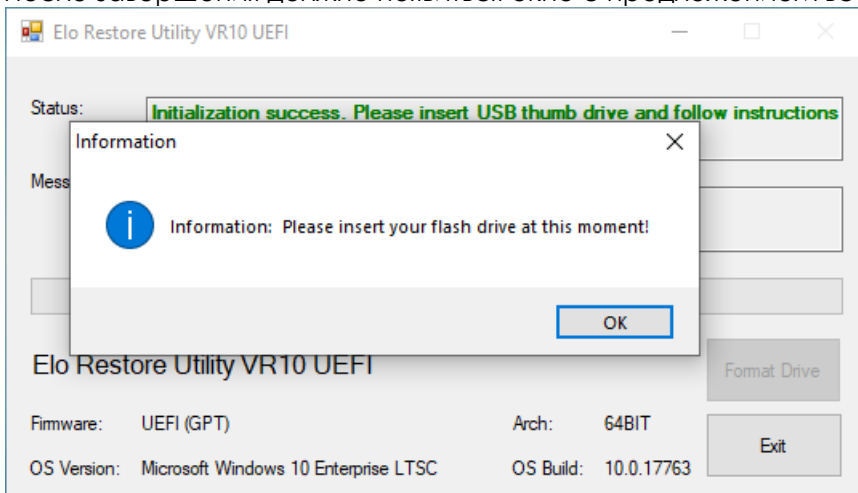
Все сенсорные компьютеры с ОС Windows 10 поставляются со встроенной программой Elo Restore Utility (Утилита восстановления Elo), которую можно найти на рабочем столе Windows. Программа способна создать флэш-накопитель восстановления с помощью приобретенной вами операционной системы. **Флэш-накопитель восстановления необходимо создать немедленно.** Если раздел восстановления на жестком диске или твердотельном накопителе был случайно удален или стал не доступен, необходимо воспользоваться созданным флэш-накопителем для восстановления системы.

Чтобы создать флэш-накопитель, выполните действия, приведенные ниже.

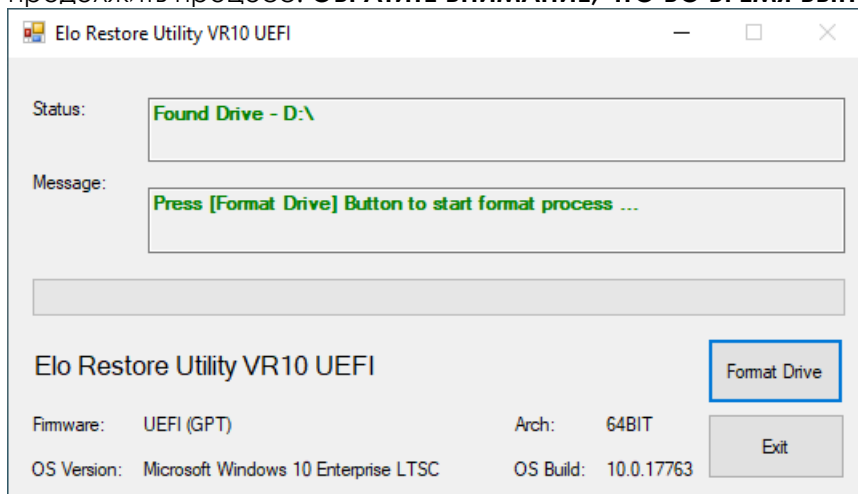
1. Щелкните правой кнопкой мыши значок EloRestoreUtility на рабочем столе и выберите «**Run as administrator**» (**Запуск от имени администратора**).
2. Нажмите кнопку **Start (Начать)**, чтобы начать процесс создания накопителя.



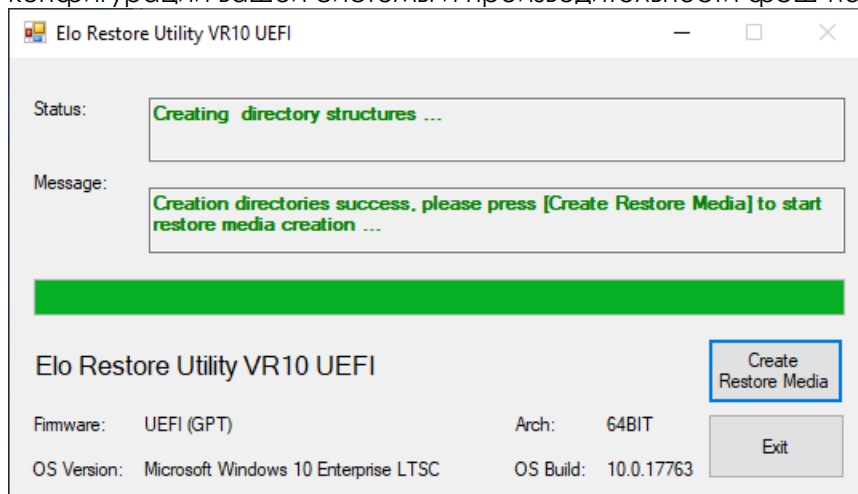
3. После завершения должно появиться окно с предложением вставить пустой флэш-накопитель в любой свободный USB-порт.



4. После вставки флэш-накопителя откроется окно, показанное ниже. Нажмите кнопку **Format Drive (Форматировать диск)**, чтобы продолжить процесс. **ОБРАТИТЕ ВНИМАНИЕ, ЧТО ВО ВРЕМЯ ВЫПОЛНЕНИЯ ЭТОГО ПРОЦЕССА ВСЕ ДАННЫЕ БУДУТ УДАЛЕНЫ.**

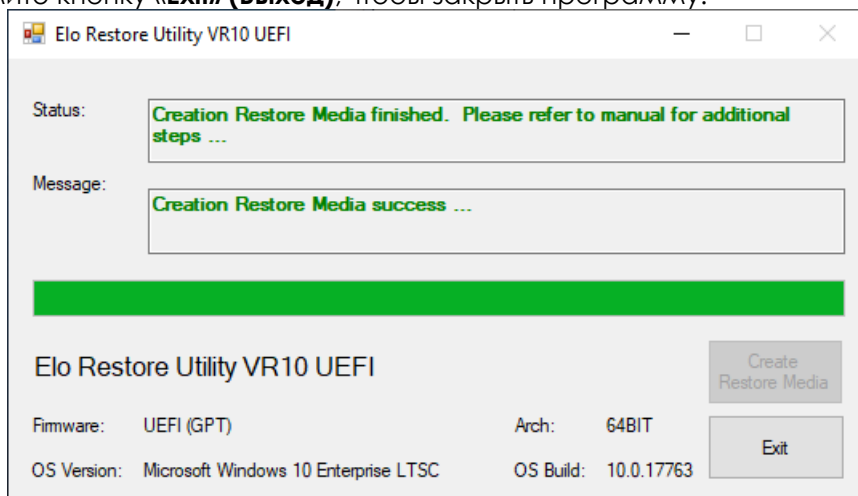


5. Нажмите **Create Restore Media (Создать накопитель восстановления)**. Данный этап займет 10-20 минут в зависимости от конфигурации вашей системы и производительности флэш-накопителя.



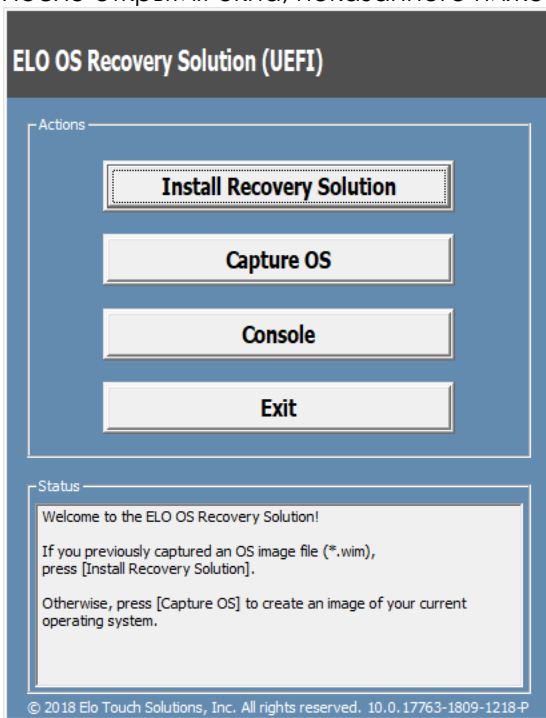


6. Когда отобразится сообщение «**Creation Restore Media success. (Носитель восстановления создан...)**» отключите флэш-накопитель и нажмите кнопку «**Exit**» (**Выход**), чтобы закрыть программу.



7. Чтобы использовать флэш-накопитель восстановления в случае фатального сбоя системы, перезагрузите систему и нажмите **F11** несколько раз, чтобы войти в **DeviceBoot Menu (меню загрузочных устройств)**. Затем выберите «**boot from flash drive**» (**Загрузка с флэш-накопителя**).

8. После открытия окна, показанного ниже, нажмите кнопку **Install Recovery Solution (Выполнить восстановление)**.



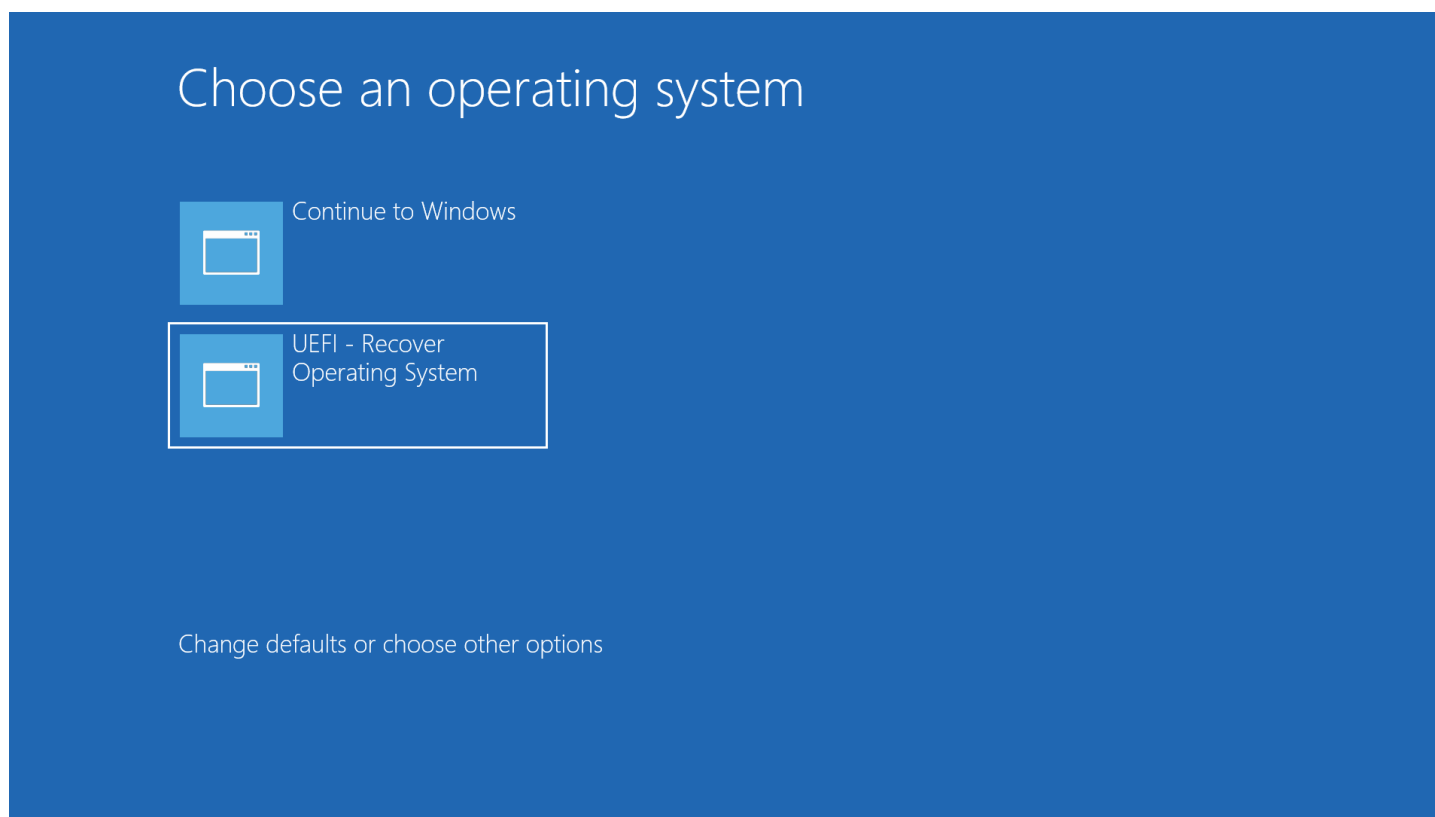
9. Чтобы завершить процесс установки, следуйте инструкциям на экране, затем выйдите из программы.

**Примечание. В процессе восстановления все данные удаляются. Если необходимо, пользователь должен провести резервное копирование файлов. Компания Elo Touch Solutions не несет ответственности за потерю данных или нарушение работы программы.**  
**Примечание. Конечный пользователь должен соблюдать лицензионное соглашение Майкрософт.**

## Восстановление операционной системы

Если по каким-либо причинам необходимо восстановить ЗАВОДСКИЕ НАСТРОЙКИ сенсорного компьютера, восстановите систему, выполнив следующие операции. **ОБРАТИТЕ ВНИМАНИЕ, ЧТО ВО ВРЕМЯ ВЫПОЛНЕНИЯ ЭТОГО ПРОЦЕССА ВСЕ ПОЛЬЗОВАТЕЛЬСКИЕ ДАННЫЕ И НАСТРОЙКИ БУДУТ УДАЛЕНЫ.** Перед продолжением обязательно выполнить полное резервное копирование всех данных, настроек и установленного пользователем программного обеспечения.

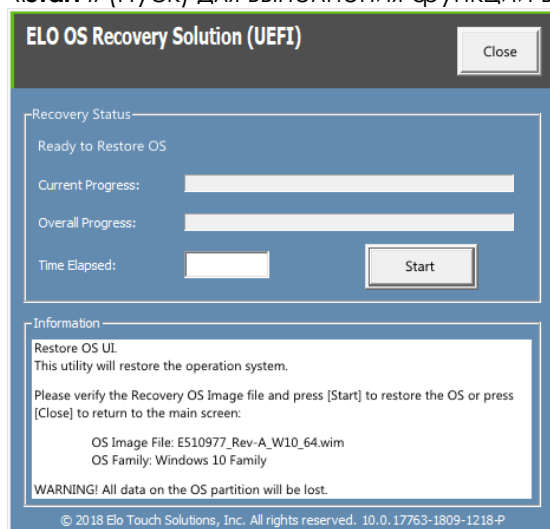
1. Полностью отключите питание системы.
2. Включите систему снова
3. Когда появится следующий экран, коснитесь его и выберите «UEFI – Recover Operating System» (UEFI — восстановить операционную систему).



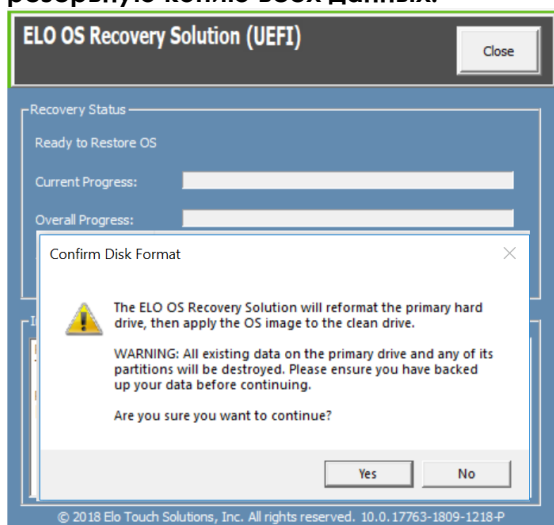
4. Откроется следующий интерфейс пользователя:



5. Выберите «**Restore OS**»(**Восстановить ОС**). Система автоматически перезагрузится. После завершения процесса нажмите кнопку «**Start**» (Пуск) для выполнения функции восстановления системы.



6. Следующий процесс выполнит форматирование основного жесткого диска. **Перед восстановлением обязательно сделайте резервную копию всех данных.**

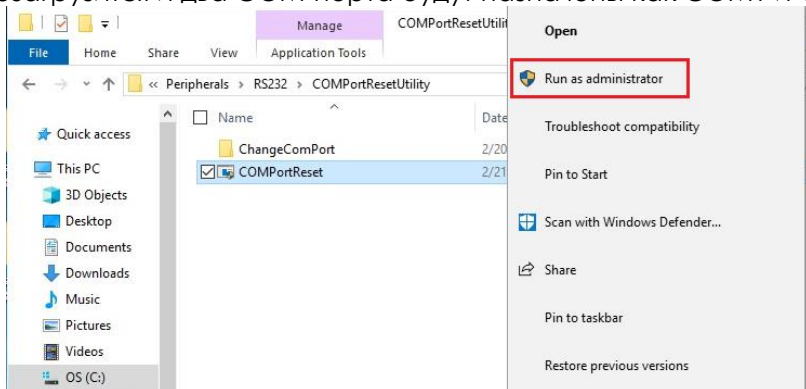


7. После завершения нажмите кнопку «**Close**» (Закреть). Откроется главное меню системы Elo Recovery Solution (Восстановление Elo). Для перезапуска системы нажать на кнопку **Exit** (Выход).

**ПРИМЕЧАНИЕ: В процессе восстановления все данные удаляются. Если необходимо, пользователь должен провести резервное копирование файлов. Компания Elo Touch Solutions не несет ответственности за потерю данных или нарушение работы программы.**  
**ПРИМЕЧАНИЕ: Конечный пользователь должен соблюдать лицензионное соглашение Майкрософт.**

## Перенастройка порядка СОМ-портов

В некоторых случаях Windows может изменить порядок СОМ-портов EloPOS в связи с восстановлением ОС, значительного изменения оборудования и т. д. На этот случай компания Elo предусмотрела инструмент для переименования СОМ-портов, который находится по следующему пути: C:\EloTouchSolutions\Peripherals\RS232\COMPortResetUtility\. Запускайте его от имени администратора. Система перезагрузится и два СОМ-порта будут назначены как СОМ1 и СОМ2.



# Раздел 4: Дополнительные устройства и принадлежности

## Добавление дополнительных аппаратных средств для наращивания возможностей

Компания Elo проверила следующее оборудование на бесперебойную работу с вашим компьютером. Полные инструкции по установке и настройке включены в комплекты для монтажа оборудования на местах. Цены можно узнать у авторизованного дистрибьютора или партнера по перепродаже Elo.

- Диск 256 Гб 2.5" SATA SSD (E061525)
- Модуль памяти 4 Гб DDR4 SO-DIMM (E275416)
- Модуль памяти 8 Гб DDR4 SO-DIMM (E275635)

## Комплекты дополнительного периферийного оборудования

Следующие дополнительные принадлежности и запасные части можно приобрести у Elo Touch Solutions. В скобках указаны артикулы Elo для заказа.

- **Биометрический считыватель отпечатков пальцев (E001001)**
  - Считыватель отпечатков пальцев с интерфейсом NFC для EloPOS всех конфигураций.
- **Считыватель магнитных карт (E001002)**
  - СМК с интерфейсом USB для EloPOS всех конфигураций.
- **Комплект обратного дисплея для покупателей (E001003)**
  - Вакуумный люминесцентный дисплей (ВЛД) с интерфейсом USB для EloPOS всех конфигураций.
- **2D-сканер штрих-кода (E926356)**
  - 2D-сканер штрих-кода с интерфейсом USB для EloPOS всех конфигураций.
- 10" ЖК-дисплей для покупателей (10 точек касания – E045337)
  - Для него необходим крепежный комплект E835969.
- 10" ЖК-дисплей для покупателей (не сенсорный – E138394)
  - Для него необходим крепежный комплект E835969.
- **Ключ «Даллас» (E055348)**
  - Ключ «Даллас» предназначен для простого входа в систему и выхода из нее с помощью сопрягаемого ключа.
- 13" ЖК-дисплей для покупателей (10 точек касания – E683595)
  - Для него необходим крепежный комплект E835969.
- **Комплект EMV Cradle eDynamo (E375343)**
  - Комплект EMV Cradle предназначен для устройства MagTek eDynamo для EloPOS всех конфигураций.
- **Комплект EMV Cradle Ingenico RP457 (E710930)**
  - Комплект EMV Cradle предназначен для устройства Ingenico RP457c для EloPOS всех конфигураций.

## Раздел 5: Техническая поддержка

В случае неполадок в работе сенсорного компьютера см. рекомендации ниже. При невозможности устранить неполадку обратитесь к местному дилеру или в отдел обслуживания клиентов компании Elo. Номера телефонов службы технической поддержки в различных странах мира представлены на последней странице настоящего руководства.

### Устранение распространенных неполадок

Проблема	Рекомендуемый способ устранения
Отсутствует питание (Блок EloPOS не включается)	<ol style="list-style-type: none"><li>1. Проверьте правильность подключения адаптера питания перем./пост. тока.</li><li>2. Проверьте, работает ли источник питания переменного тока.</li><li>3. Удостоверьтесь, что кнопка питания исправна.</li></ol>
Отсутствует изображение на экране (Черный экран)	<ol style="list-style-type: none"><li>1. Если светодиодный индикатор питания светится оранжевым или красным, компьютер может находиться в спящем режиме или в режиме гибернации. Чтобы на экране появилось изображение, нажмите кнопку питания.</li><li>2. Проверьте внутренние подключения кабелей и посмотрите, не ли отсутствующих или поврежденных компонентов.</li></ol>
Не обнаружено загрузочное устройство	<ol style="list-style-type: none"><li>1. Удостоверьтесь, что на компьютер установлена операционная система.</li><li>2. Повреждено накопительное устройство — попробуйте установить другой чистый жесткий диск.</li></ol>
Сенсорная функция работает некорректно или не работает	<ol style="list-style-type: none"><li>1. Удостоверьтесь, что сенсорное устройство отображается в Диспетчере устройств Windows.</li><li>2. Выключите и снова включите компьютер.</li><li>3. Удостоверьтесь, что сенсорный экран не поврежден.</li></ol>

### Техническая помощь

#### Технические характеристики

Технические характеристики этого устройства см. веб-сайт [www.elotouch.com/products](http://www.elotouch.com/products)

#### Поддержка

Посетите веб-сайт <http://support.elotouch.com/TechnicalSupport/> для технической поддержки.

Номера телефонов службы технической поддержки в различных странах мира представлены на последней странице настоящего руководства по эксплуатации.

# Раздел 6: Безопасность и техническое обслуживание

## Правила техники безопасности

- Во избежание поражения электрическим током соблюдайте все требования безопасности и не разбирайте сенсорный компьютер. Они не обслуживаются пользователем.
- Запрещается закрывать вентиляционные отверстия, а также вставлять в них какие-либо предметы.
- Компьютер Elo EloPOS оснащен адаптером питания перемен./пост. тока. Не используйте поврежденный адаптер питания перемен./пост. тока. Используйте только адаптер питания перемен./пост. тока, поставляемый компанией Elo для компьютера EloPOS. Использование любого другого адаптер питания перемен./пост. тока может привести к аннулированию гарантии.
- Условия установки и эксплуатации компьютера должны соответствовать характеристикам, указанным ниже.
- Перед разборкой оборудования обязательно отключайте источник питания. При восстановлении блока питания корпус должен быть собран полностью. Подождите полчаса после выключения оборудования, прежде чем прикасаться к деталям.

### Условия эксплуатации и хранения

#### Температура:

Эксплуатация:	0...35 °C
Хранение	от -30 до 60°C

#### Влажность (без конденсации):

Эксплуатация:	20–80%
Хранение	от 5 до 95%

#### Высота над уровнем моря:

Эксплуатация:	0–3048 м
Хранение	0–12 192 м

#### Номинальная мощность

**Все модели EloPOS:** 24 В, 7,5 А макс.



## Сопроводительное уведомление по адаптеру питания EloPOS

Следующее уведомление поможет вам использовать функцию питания по USB компьютера Elo EloPOS.

- Общая мощность не должна превышать 180 Вт. Сверьтесь со значениями мощности ниже, добавьте к ним мощность периферийного оборудования Elo или других устройств и убедитесь, что сумма не превышает 180 Вт. Если вам необходима помощь в определении мощности в соответствии с типом применения, обратитесь в службу поддержки Elo, чтобы вам помогли с конфигурированием и расчетами.

	E2	E3	E5
Макс. потребляемая мощность (без периферийных)	Модели 15": 24 Вт	Модели 15": 65 Вт	Модели 15": 74 Вт

- Артикулы Elo, соответствующие модели адаптера питания, приведены в таблице ниже.

Конфигурация	Артикул ELO	Описание детали
E2/E3/E5	E511572	СЕТЕВОЙ АДАПТЕР АЮ, 24 В, 180 Вт
E2/E3/E5	E511766	СЕТЕВОЙ АДАПТЕР АЮ, 24 В, 180 Вт

## Уход и транспортировка

Ниже приведены рекомендации, позволяющие обеспечить оптимальную работоспособность сенсорного компьютера.

- Отсоединяйте кабель питания переменного тока перед чисткой.
- Для чистки компьютера (за исключением сенсорного экрана) следует использовать чистую ткань, слегка смоченную мягким моющим средством.
- Устройство должно поддерживаться в сухом состоянии. Не допускать попадания жидкостей на данное устройство или внутрь него. Если это все же произошло, выключите компьютер и обратитесь к квалифицированному специалисту сервисного центра для проверки, прежде чем использовать компьютер снова.
- Не протирайте экран тканью или губкой, которая может поцарапать его поверхность.
- Для очистки сенсорного экрана используйте стеклоочиститель, нанесенный на ткань или губку. Запрещается наносить очиститель непосредственно на сенсорный экран. Не используйте спирт (метилловый, этиловый или изопропиловый), растворитель, бензин и другие агрессивные чистящие средства.
- Удостоверьтесь, что температура окружающей среды и влажность соответствуют техническим характеристикам, а вентиляционные отверстия не заблокированы.

- Данные сенсорные компьютеры не предназначены для эксплуатации вне помещений.

## Директива об отходах электрического и электронного оборудования (WEEE)



Данное изделие запрещается утилизировать вместе с бытовыми отходами. Его следует передать в компанию по утилизации и вторичной переработке. Проследите, чтобы компьютер был утилизирован в конце своего срока службы в соответствии с местным законодательством. Компания Elo составила порядок переработки определенных деталей. Подробные сведения см. на странице

<https://www.elotouch.com/e-waste-recycling-program>

## Директива UL

Сенсорный компьютер оснащен литиевой батареей, установленной на материнской плате. При ее замене на батарею ненадлежащего типа может произойти взрыв. Отработавшие батареи необходимо утилизировать в соответствии с местными правилами.

## Предупреждение

- Содержите сенсорный компьютер в сухом состоянии. Не проливайте жидкости внутрь сенсорного компьютера и на него. Если в сенсорный компьютер попала вода, не проводите ремонт самостоятельно. За инструкциями обратитесь в отдел обслуживания клиентов компании Elo.
- Чрезмерное пользование сенсорным компьютером может навредить зрению.
- Желайте перерыв 10 минут через каждые 30 минут использования системы.
- Дети младше двух лет не должны прямо смотреть на экран. Дети старше двух лет не должны смотреть на экран больше одного часа в день.

# Раздел 7: Нормативная информация

## Сведения об электрической безопасности

Напряжение, частота и ток в электрической сети должны соответствовать параметрам, указанным в паспортной табличке на данном приборе. Подключение к источнику питания, отличному от указанного в настоящем документе, может привести к нарушению работоспособности или повреждению данного устройства либо возгоранию в случае несоблюдения установленных ограничений.

Данный прибор не содержит детали, обслуживаемые пользователем. Данный прибор находится под опасным напряжением. Сервисное обслуживание должно проводиться только квалифицированными техническими специалистами.

При возникновении вопросов относительно установки обратиться к квалифицированному электрику или производителю перед подключением данного прибора к сети питания.

## Сведения об излучении и помехоустойчивости

### **Уведомление для пользователей в США касательно соответствия требованиям Федеральной комиссии по связи (FCC):**

Данный прибор соответствует требованиям части 15 правил FCC. Эксплуатация данного прибора допускается при соблюдении следующих двух условий:

- (1) данное устройства не должно создавать помех, и (2) данное устройство должно принимать все помехи, включая помехи, которые могут нарушить его нормальную работу.

Любые изменения и модификации данного устройства, прямо не утвержденные стороной, ответственной за соблюдение нормативных требований, могут повлечь лишение пользователя права на эксплуатацию данного устройства.

**ПРИМЕЧАНИЕ:** Данный прибор прошел испытания и соответствует ограничениям для цифровых устройств класса В согласно Части 15 правил FCC. Целью этих ограничений является обеспечение приемлемой защиты от вредных помех при установке оборудования в жилых помещениях. Данный прибор генерирует, использует и может излучать радиочастотную энергию, и в случае нарушения инструкций по монтажу и эксплуатации может создавать помехи для радиосвязи. Однако даже при соблюдении всех инструкций по монтажу нельзя гарантировать, что в некоторых случаях не возникнут помехи. Если данный прибор создает помехи для приема телевизионных или радиосигналов, что можно проверить, выключив и включив данный прибор, пользователю рекомендуется попытаться устранить помехи с помощью следующих мер:

- изменить ориентацию или местоположение приемной антенны;

- увеличить расстояние между приемником и данным прибором;
- подключить данное устройство и приемное устройство к розеткам в отдельных цепях питания;
- обратиться за помощью к продавцу данного прибора или опытному специалисту по телевизионной и радиотехнике.

При установке и эксплуатации данного прибора расстояние до человека должно составлять не менее 20 см.

## **Уведомление для пользователей в Канаде касательно соответствия требованиям Комиссариата по информации (IC):**

Данное оборудование соответствует ограничениям класса А в отношении излучения радиопомех цифровыми устройствами в соответствии с Нормами по внешним радиопомехам Министерства промышленности Канады.

CAN ICES3 (B)/NMB3(B)

Это устройство содержит безлицензионные передатчик(-и)/приемник(-и), отвечающие требованиям RSS-стандартов Министерства инноваций, науки и экономического развития Канады в отношении безлицензионного оборудования. Эксплуатация данного устройства допускается при соблюдении следующих двух условий:

- (1) это устройство не должно создавать помех; и
- (2) это устройство должно принимать все помехи, включая помехи, которые могут препятствовать его нормальной эксплуатации.

*L' émetteur/récepteur exempt de licence contenu dans le présent appareil est conforme aux CNR d' Innovation, Sciences et Développement économique Canada applicables aux appareils radio exempts de licence. L' exploitation est autorisée aux deux conditions suivantes :*

- (1) *L' appareil ne doit pas produire de brouillage;*
- (2) *L' appareil doit accepter tout brouillage radioélectrique subi, même si le brouillage est susceptible d' en compromettre le fonctionnement.*

## **Уведомление для пользователей в Европейском союзе:**

Допускается использование только кабелей питания и других соединительных кабелей, поставляемых в комплекте с оборудованием. Применение других кабелей нарушает электрическую безопасность или сертификацию CE по излучениям или помехоустойчивости, которые требуются следующими стандартами.

Оборудование информационных технологий должно быть отмечено знаком CE, который наносится на табличку производителя.

Этот знак обозначает, что настоящее оборудование прошло испытания в соответствии со следующими директивами и

стандартами: Данное оборудование прошло испытания на соответствие требованиям, необходимым для получения знака CE,

согласно Директиве по электромагнитной совместимости 2014/30/EU по европейскому стандарту EN 55032 класс B и Директиве по низковольтному оборудованию 2014/35/EC по европейскому стандарту EN 60950-1.

## **Общая информация для всех пользователей:**

В данном оборудовании генерируется, используется и может излучаться высокочастотная энергия. При установке и эксплуатации с нарушениями требований, приведенных в настоящем руководстве, оборудование может вызывать помехи для радио- и телевизионных сигналов. Тем не менее, не существует гарантий, что помехи не возникнут при определенном положении оборудования, так как это зависит от различных характеристик и условий места установки.

1. Для выполнения требований по излучению и помехозащищенности пользователь должен соблюдать перечисленные ниже правила.

а. Для подключения этого цифрового устройства к компьютеру допускается использование только входящих в комплект кабелей ввода-вывода.

б. Для обеспечения соответствия требованиям следует использовать только кабель питания, предоставленный производителем.

с. Настоящим пользователь уведомляется о том, что изменения и модификации оборудования, не разрешенные в явной форме стороной, ответственной за соблюдение нормативных требований, могут повлечь за собой аннулирование права пользователя на эксплуатацию оборудования.

2. Если данное оборудование вызывает помехи для радио- и телевидения или работы любого другого устройства:

а. Определить источник излучения, выключив и включив данное устройство. Если установлено, что данное оборудование вызывает помехи, попытаться устранить их одним из или несколькими из следующих способов:

i. Отодвинуть цифровое устройство от приемника, на который оно воздействует.

ii. Изменить положение (повернуть) цифровое устройство относительно приемника, на который оно воздействует.

iii. Переориентировать антенну приемника.

iv. Подключить цифровое устройство к другой розетке переменного тока, чтобы цифровое устройство и приемник запитывались от разных электроцепей.

v. Отсоединить все кабели ввода-вывода, не используемые цифровым устройством. (Неподключенные кабели ввода/вывода являются потенциальным источником радиоизлучения высокого уровня.)

vi. Подключать цифровое устройство следует только к заземленной розетке. Не использовать вилки блока переменного тока. (Отключение или обрезка провода заземления может повысить уровни излучения, а также создать угрозу поражения электрическим током.)

За дополнительной помощью обращаться к продавцу, производителю или квалифицированным техническим специалистам по радио- и телевизионному оборудованию.

## Классификация сертификата ELoPOS

Серия	Конфигурация	Классификация	Документация
Серия 15"	E2/E3/E5	Класс B	ДЕКЛАРАЦИЯ СООТВЕТСТВИЯ MD600091 , СЕРИЯ EPS15XX

この装置は、クラスB機器です。この装置は、住宅環境で使用することを目的としていますが、この装置がラジオやテレビジョン受信機に近接して使用されると、受信障害を引き起こすことがあります。


取扱説明書に従って正しい取り扱いをして下さい。

VCCI - B

## Директива по радиооборудованию

Elo настоящим заявляет, что радиооборудование, ELo POS, соответствует требованиям Директивы 2014/53/EU. Полный текст Декларации соответствия ЕС доступен в Интернете по следующему адресу: [www.elotouch.com](http://www.elotouch.com)

Это устройство разработано и предназначено для использования только в помещении и работы в диапазоне частот 5150–5350 МГц.

	AT	BE	BG	HR	CY	CZ	DK
	EE	FI	FR	DE	EL	HU	IE
	IT	LV	LT	LU	MT	NL	PL
	PT	RO	SK	SI	ES	SE	UK

Рабочая частота и мощность ВЧ-сигнала указаны ниже:

o WLAN 802.11a/b/g/n/ac 2400 ГГц ≤ 20 дБм ЭМИИ

5150–5250 ГГц ≤ 23 дБм ЭМИИ

o Bluetooth 2,4 ГГц ≤ 9.5 дБм

## РЕКОМЕНДАЦИИ ЕСС/DEC/(04)08:

Использование частотного диапазона 5 150 - 5 350 МГц ограничено эксплуатацией в помещении в связи с требованиями по защите служб спутниковой связи.

## Директива ЕС R&TE

**Директива ЕС 2014/53/EU** Европейского парламента и Совета 16 апреля 2014 о гармонизации законодательства государств-членов по поставкам на рынок радиооборудования и отмены Директивы 1999/5/EC (Действие Директивы распространяется на Европейское экономическое пространство)



Идентификационная маркировка

Соответствующая техническая документация храниться в компании: Elo Touch Solutions, Inc.  
670 N. McCarthy Boulevard Suite 100  
Milpitas, CA 95035  
USA.

### США

FCC ID: PD99260NG

### Канада

IC ID: 1000M-9260NG

### Япония

RF 003-170125

TEL D170079003

電波法により5GHz帯は屋内使用に限ります。

### Аргентина

CNC: C-20821

### Brazil

Anatel: 05831-17-04423

*Este equipamento não tem direito à proteção contra interferência prejudicial e não pode causar interferência em sistemas devidamente autorizados.*

### Мексика

RCPIN9517-1585

Información México La operación de este equipo está sujeta a las siguientes dos condiciones:

- 1) es posible que este equipo o dispositivo no cause interferencia perjudicial y
- 2) este equipo debe aceptar cualquier interferencia, incluyendo la que pueda causar su operación no deseada.

### **Информация о радиочастотном облучении (УКП)**

Это устройство было проверено и соответствует применимым предельным значениям радиочастотного (РЧ) облучения. Удельный коэффициент поглощения (УКП) означает скорость, с которой тело поглощает РЧ-энергию. Испытания на УКП проводились с использованием стандартных рабочих положений устройства, осуществлявшего передачу на самом высоком сертифицированном уровне мощности во всех проверенных диапазонах частот. Это устройство было испытано с расстояния **20 см**. Всегда держите это устройство на расстоянии от тела, чтобы уровни облучения оставались на уровне или были ниже проверенных значений.

## Сертификация

На данную систему были выданы следующие сертификаты и знаки:

- ФКС США: UL , Energy Star®
- Сертификация Министерства промышленности Канады (IC)
- Европа: CE, CB, TUV
- Австралия: RCM
- Япония: VCCI
- Аргентина: S-Mark
- Бразилия: ANATEL
- Мексика: NOM
- КНР — CCC, SRRC



## Описание маркировки

1. В соответствии с требованием SJ/T11364-2006, электрические изделия помечаются логотипом контроля за загрязнениями. Период использования настоящего изделия, когда оно не представляет собой опасности для окружающей среды, составляет 10 лет. Изделие не будет допускать утечку или видоизменяться при нормальных условиях эксплуатации, перечисленных ниже, поэтому его использование не приведет к серьезному загрязнению окружающей среды, травме пользователей или ущерб материальным ценностям.

Рабочая температура: 0-35 / Влажность: 20-80% (без конденсации).

Температура хранения: -20~60 °С. Относительная влажность: 10~95% (без конденсации).



2. Настоятельно рекомендуется, чтобы данное изделие было переработано для повторного использования в соответствии с местным законодательством. Данное изделие запрещается утилизировать обычным способом, как бытовые отходы.



## Китай RoHS

В соответствии с китайским законодательством (Методы управления для ограничения использования опасных веществ при производстве электрического и электронного оборудования) в следующем разделе перечислены названия и количество токсичных и (или) опасных материалов, которые могут содержаться в данном изделии.

Название компонента	Токсичные или опасные вещества и элементы					
	Свинец (Pb)	Ртуть (Hg)	Кадмий (Cd)	Шестивалентный хром (Cr6+)	Полибромированные дифенилы (ПБД)	Полибромированные дифенилэферы (ПБДЭ)
Пластиковые детали	○	○	○	○	○	○
Металлические детали	×	○	○	○	○	○
Узлы проводов и	×	○	○	○	○	○
ЖК-панель	×	○	○	○	○	○
Панель сенсорного	×	○	○	○	○	○
PCBA	×	○	○	○	○	○

## 中国 RoHS (China RoHS)

根据中国法律《电器电子产品有害物质限制使用管理办法》，以下部分列出了产品中可能包含的有害物质的名称和含量。

中国电子电气产品环境信息

触控一体机	有害物质					
	铅 (Pb)	水 (Hg)	镉 (Cd)	六价铬 (Cr(VI))	多溴联苯 (PBB)	多溴二苯醚 (PBDE)
电缆组件	X	○	○	○	○	○
玻璃外罩	X	○	○	○	○	○
液晶面板	X	○	○	○	○	○
金属框架	X	○	○	○	○	○
塑胶盖	○	○	○	○	○	○
印制线路板	X	○	○	○	○	○

本表格依据 SJ/T 11364 的规定编制。  
○：表示该有害物质在该部件所有均质材料中的含量均在 GB/T 26572 规定的限量要求以下。  
X：表示该有害物质至少在该部件的某一均质材料中的含量超出 GB/T 26572 规定的限量要求。

### 标志说明

根据 SJ/T11364 的要求，电子信息产品标有以下污染控制标识。此产品在 10 年内不会对环境产生影响。



## Раздел 8: Гарантийная информация

Сведения о гарантии см. <http://support.elotouch.com/warranty/>

Примечания

---

---

---

---

---

---

---

---

---

---

---

---

---

---

---

---

---

---

---

---

---

---

---

---

---

---

---

---

---

---

## www.elotouch.com

На нашем веб-сайте можно найти

Информацию о новой продукции

Технические характеристики

Узнайте о предстоящих мероприятиях.

Ознакомьтесь с пресс-релизами.

Скачайте драйверы для программного обеспечения.

Новостной бюллетень о сенсорных мониторах

С дополнительной информацией о широком ассортименте сенсорных решений Elo можно ознакомиться на веб-сайте [www.elotouch.com](http://www.elotouch.com), а также по телефону в нашем ближайшем офисе.

---

### Северная Америка

Тел. +1 408 597 8000

Факс +1 408 597 8001

[elosales.na@elotouch.com](mailto:elosales.na@elotouch.com)

### Европа

Тел. +32 (0)16 70 45 00

Факс +32 (0)16 70 45 49

[elosales@elotouch.com](mailto:elosales@elotouch.com)

### Азиатско-тихоокеанский регион

Тел. +86 (21) 3329 1385

Факс +86 (21) 3329 1400

[www.elotouch.com.cn](http://www.elotouch.com.cn)

### Латинская Америка

Тел. +52 55 2281-6958

[elosales.latam@elotouch.com](mailto:elosales.latam@elotouch.com)



© Elo Touch Solutions, Inc., 2019. Все права защищены.